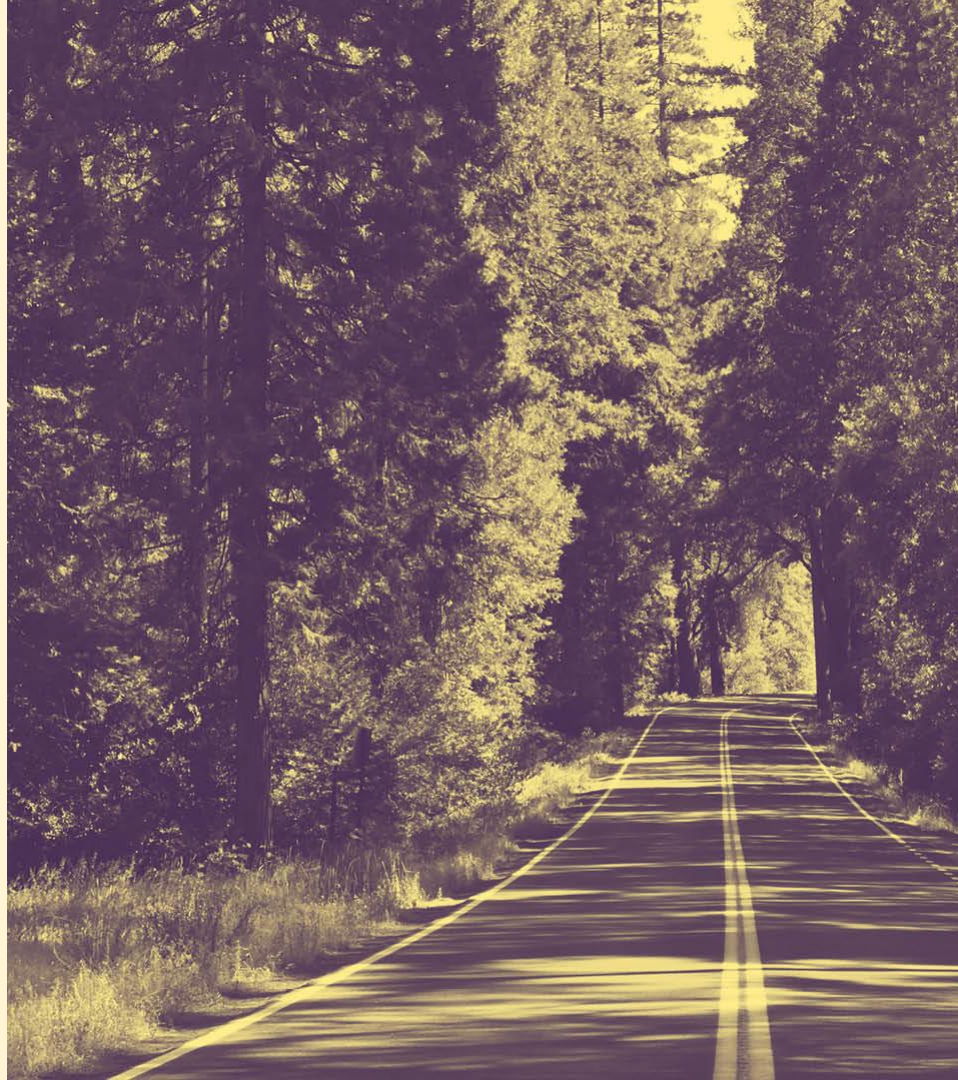


Effekter och värden av sociala investeringar

21 april 2020

Agenda

- SHIC
- Sociala investeringar
- Exempel
- Att mäta samhällsnytta



Social & Health Impact Center höjer takten i omställningen mot proaktiva lösningar med fokus på förbättrade sociala och hälsomässiga utfall. Kortsiktighet, bristande incitament och otydliga målsättningar möts med utvecklade samarbetsformer, finansieringsmodeller och förbättrad förmåga att mäta effekter för såväl samhälle som individ.



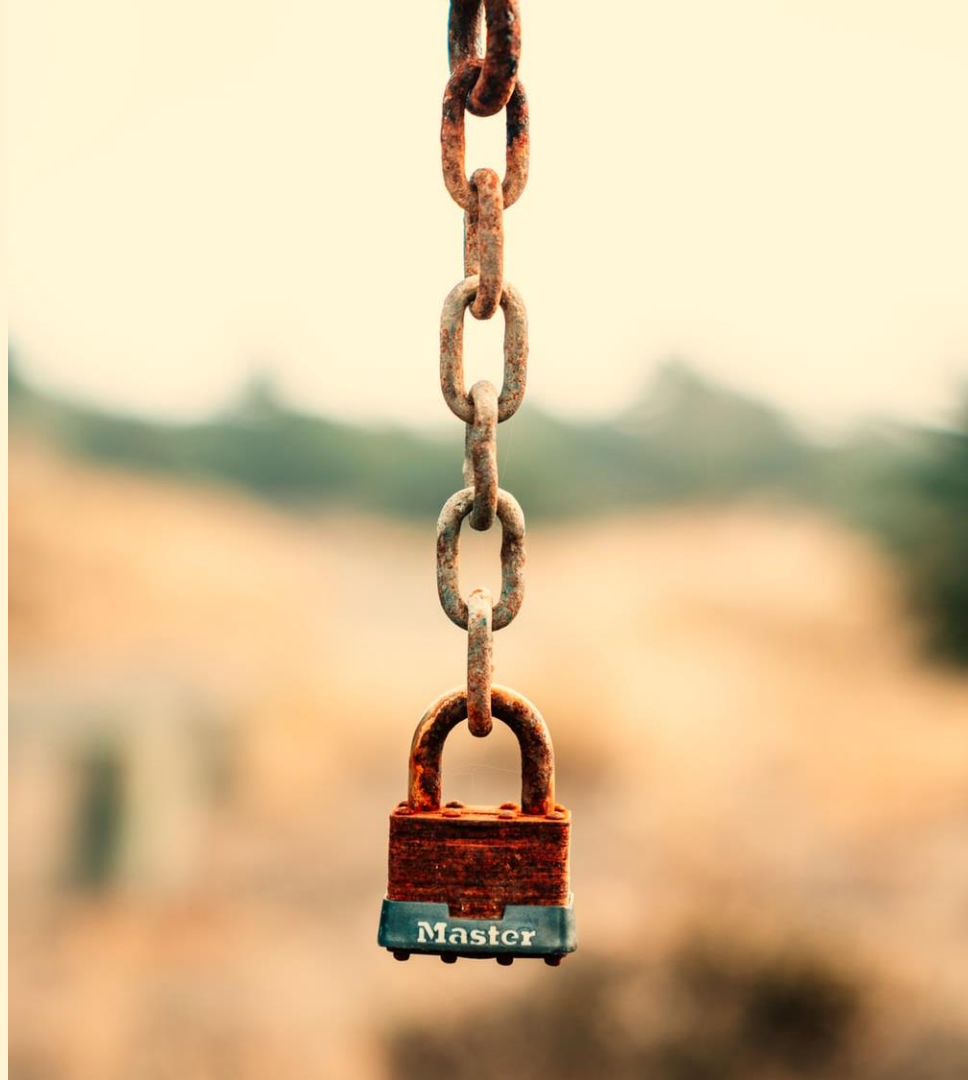
Social & Health Impact Center

- Ny kapacitet för att i samarbete med offentlig sektor utforma och testa utfallsbaserade lösningar – för att surra alla runt masten, styra mot rätt mål och lära sig på vägen
- Förbättrar förmågan att mäta effekter för såväl samhälle som individ
- Deltar i utvecklingsarbete kring hur staten och EU kan stimulera sociala investeringar – nationella utfallsfonder
- Samarbetar med internationella aktörer för kunskapsspridning och benchmarking



Hur säkra bättre utfall av samhällets resurser?

- Förankra och förstå behov
- Utgå från evidens
- Definiera utfall och utvärderingsmodell som inblandade parter accepterar
- Surra inblandade parter runt masten
- Tänk på långsiktig implementering från början

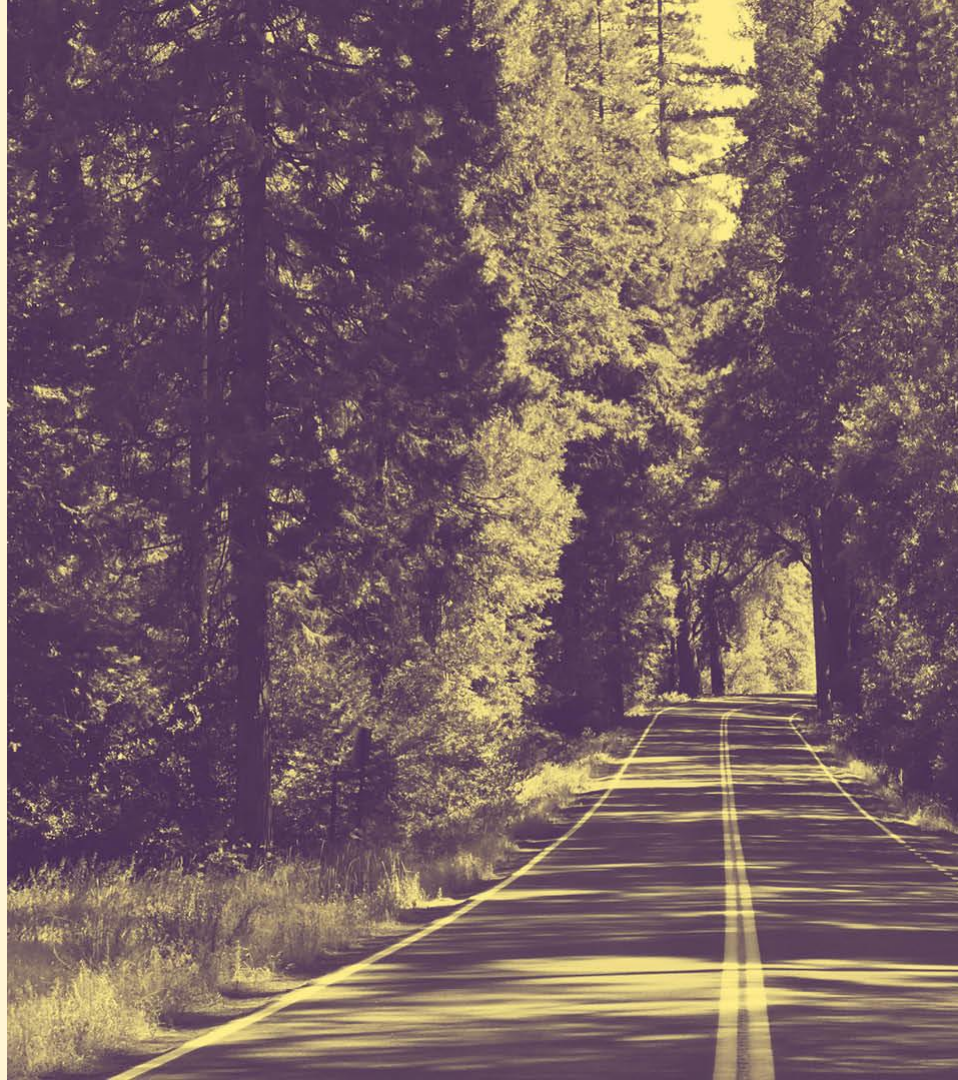


Exempel på case

Case	Samarbetspartners
Implementerings- och utvärderingsstöd i Socialt utfallskontrakt för arbetsmiljö och hälsa i Botkyrka och Örnsköldsvik	Botkyrka and Örnsköldsvik kommuner, Sveriges Kommuner och Regioner (SKR)
Förstudie Individual Placement and Support (IPS) som socialt utfallskontrakt – för att stödja personer med psykiska funktionsnedsättningar till arbete	Göteborg, Sollentuna, Stockholm, Örebro kommuner, motsvarande regioner och samordningsförbund, Försäkringskassan, Arbetsförmedlingen, SKR
Områdesbaserade investeringar - Upprättande av "Collective Impact" med en social investeringsplattform i ett socioekonomiskt utsatt område	Region Stockholm, civilsamhällesaktörer exv. Folkets Husby, samt Leksell Social Ventures
Förstudie om socialt utfallskontrakt som kopplar sociala och arbetsmarknadsinsatser till boendelösningar för hemlösa familjer och hushåll med låga inkomster	Malmö
Proaktivitet och utfallsfokus i socialtjänsten – förändrade arbetssätt och kontraktering av civilsamhället för att erbjuda flexibelt tidigt stöd till barn och unga och deras familjer	SDF Hässelby-Vällingby

Agenda

- SHIC
- Sociala investeringar
- Exempel
- Att mäta samhällsnytta

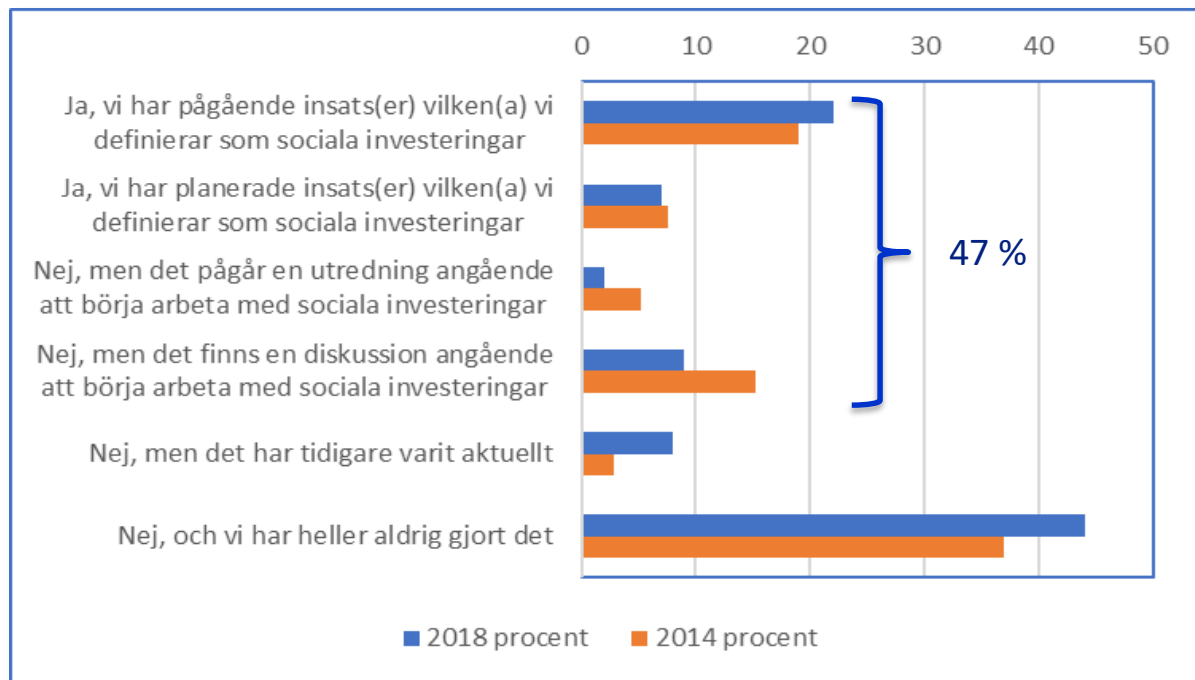




Definition som utformats inom ramen för SKR:s, Uppdrag Psykisk Hälsas arbete tillsammans med kommuner och regioner

En social investering är en avgränsad satsning som i förhållande till ordinarie arbets sätt förväntas ge bättre utfall för satsningens målgrupp och samtidigt leda till minskade samhällsekonomiska kostnader på sikt (SKL 2017, s. 6).

Arbetar kommunen med sociala investeringar?



Vilket motiv stämmer in på konceptet sociala investeringar?

1. Främja tidiga, förebyggande och riktade insatser
2. Genererar sociala och samhällsekonomiska vinster
3. Prova och utveckla nya metoder och arbetssätt
4. Överbrygga stuprör genom samverkan
5. Minska kostnader i kommunens/regionens budget
6. Fungera som verktyg för organisationsutveckling och en lärande organisation
7. Höja kvaliteten i verksamheten

Rangordning av motiv. Svar från 263 kommuner och 17 regioner

Rekommendationer

1. Utfallskultur i offentlig sektor

- Efterfråga sociala utfall i offentlig styrning
- Etablera ett nationellt kompetenscenter/utfallslabb

2. Finansiering, budgetering och redovisning av sociala investeringar

- Utred ramverk för budgetering av sociala investeringar
- Etablera en statlig utfallsfond

3. Utvecklingsområden och forskning

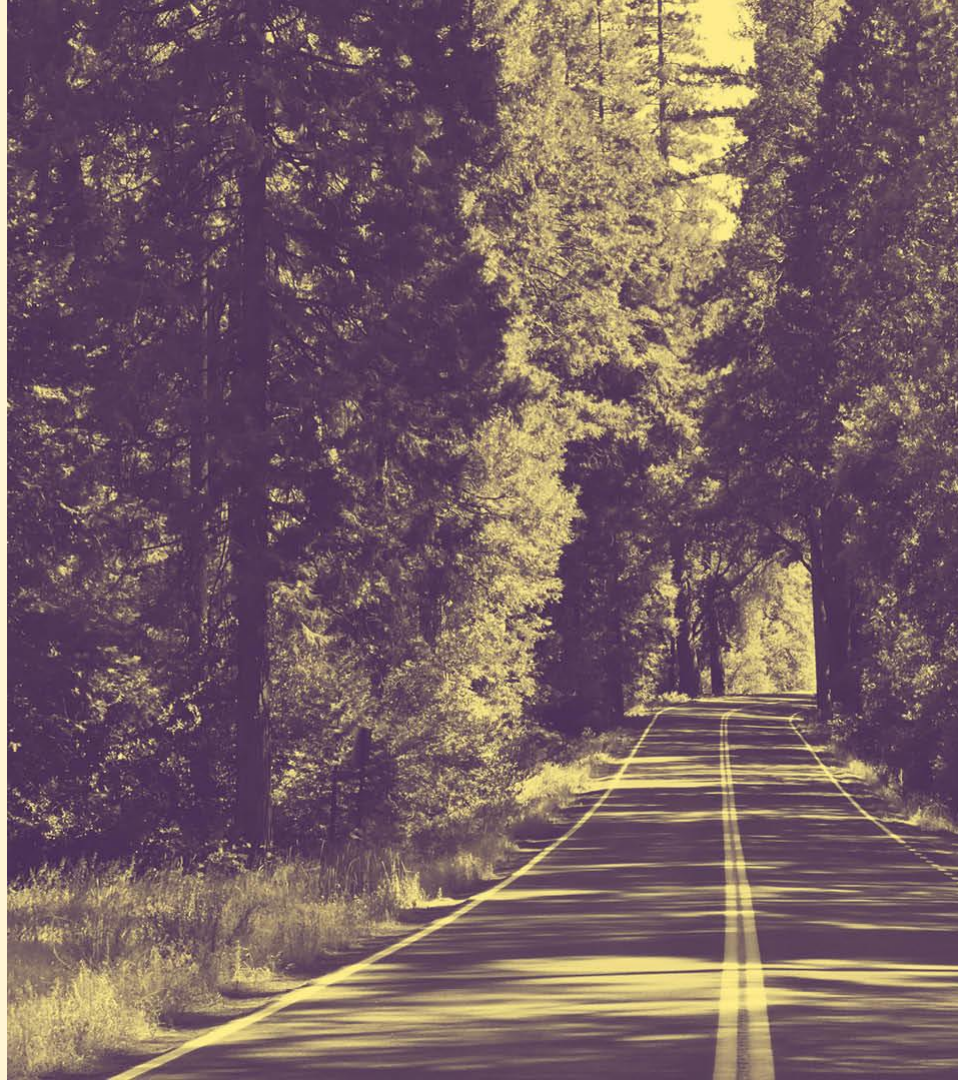
- Nordiska välfärdsmodellen och sociala investeringar
- Styrningslogiker och relationen offentlig, privat, idéburen sektor
- Ta till vara och sprid erfarenheter från sociala investeringsåtaganden

Rekommendationerna syftar till förbättrat samspel mellan viktiga komponenter

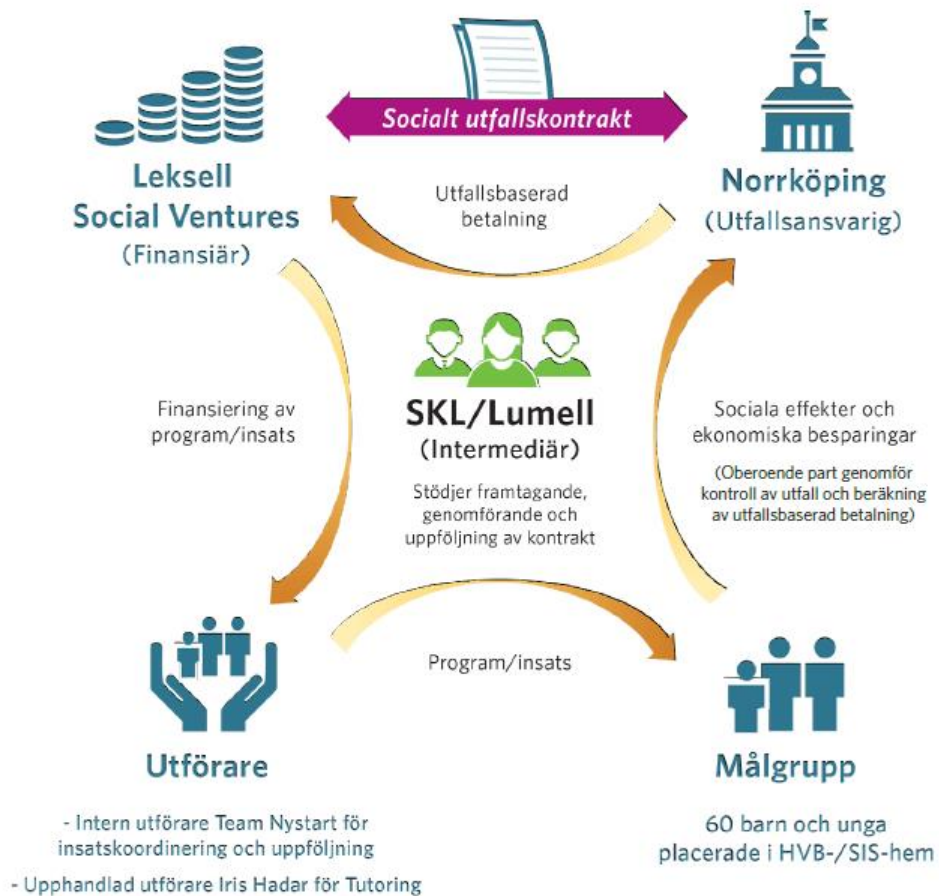
- **Kunskap om vad som fungerar**
- **Metoder för implementering och spridning**
- **Lärande utvärdering**
- **Incitament**
 - att pröva och utveckla
 - att ta ett tvärsektoriellt och samhällsekonomiskt perspektiv

Agenda

- SHIC
- Sociala investeringar
- Exempel
- Att mäta samhällsnytta

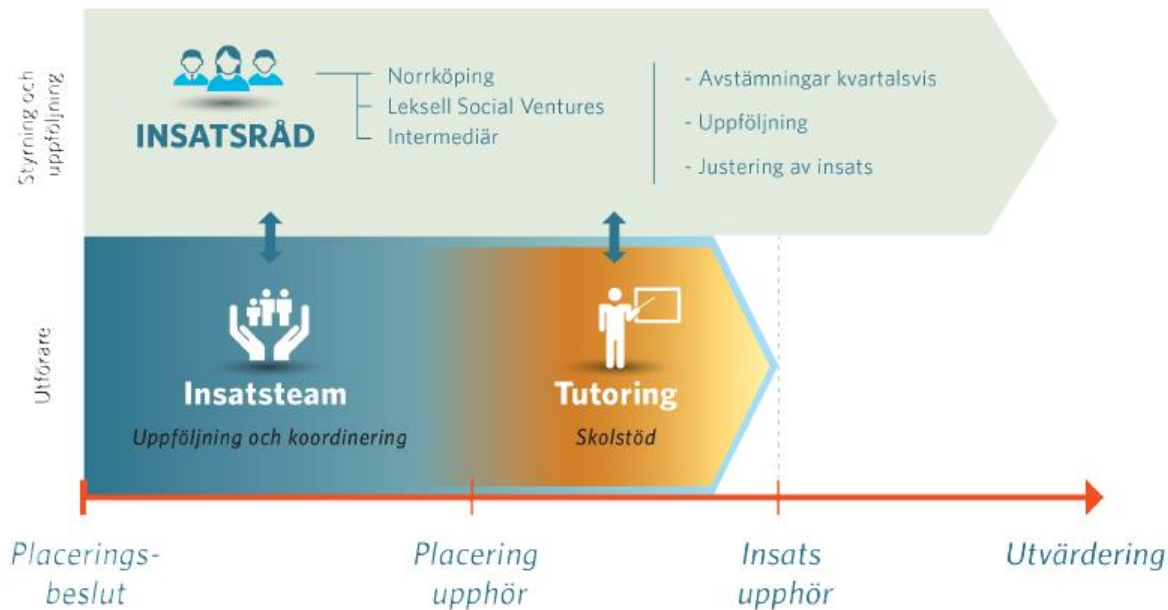


Norrköping



Ekonomisk modell

- LSV investerar upp till 10 mkr
- Norrköping garanterar 40% återbetalning på aktivitet
- Resterande 60% villkoras på minskade socialtjänstkostnader
- Upp till 20% möjlig avkastning för LSV om skolresultaten förbättras för målgruppen och kostnadsbesparing större än break even
- 20% av Iris Hadars ersättning avhängig förbättrade skolutfall



Kontraktsbärande utfallsmått

- Socialtjänstkostnader (jämfört med historisk referens)
- Skolresultat (individuell förflyttning)

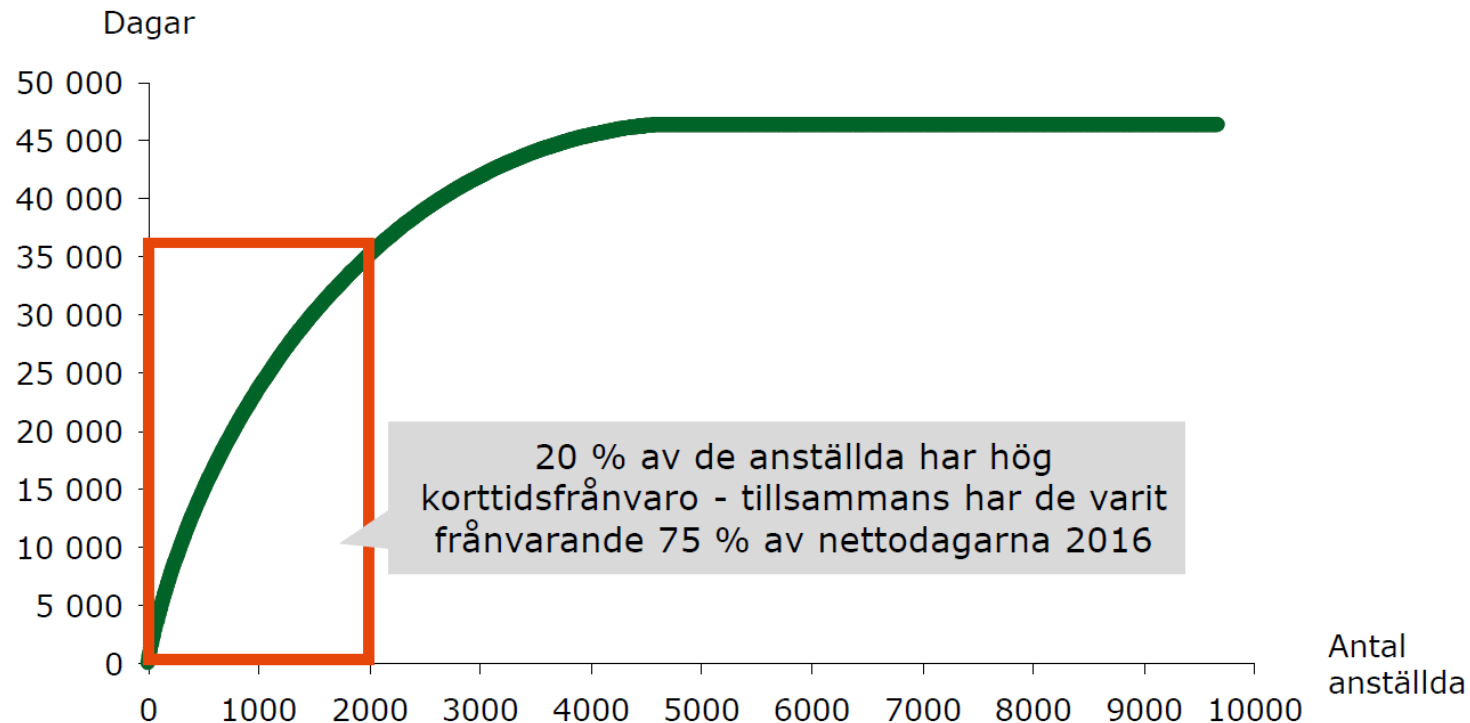
Sociala utfallsmått som följs upp

- Psykisk hälsa
- Risk- och missbruk
- Familjeförmåga
- Delaktighet
- Individuella mål

Botkyrka /Örnsköldsvik

20 % av de anställda står för 75 % av korttidsfrånvaron

Korttidsfrånvaro (dag 1-14) i nettodagar per anställda, år 2016



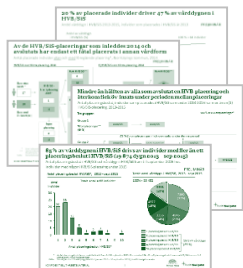
Genom investeringen finansieras tre olika insatser

Oberoende uppföljning och styrning

Insats i tre delar

Projekt-
organisation:

Kartläggning,
uppföljning och
performance
management
(SKL och RISE)



1. Hälsosupport för medarbetare



- Mottagande av sjukanmälan
- Risk-screening med validerade frågor
- Fortsatt stöd baserat på risk
 - Uppföljning till åter i arbete
 - Kontakt med chef, trepartssamtal, plan och ev. åtgärder och uppföljning
 - Enligt ovan + koordinering till ord. vård, företagshälsa och karriärvägledning

2. Agilt chefsstöd



- Risk-screening
- Stöd och coaching till chefer i utformning av handlingsplaner, genomförande av aktiviteter och medarbetardialog
 - Standardiserade utbildningspaket (tecken att uppmärksamma, stöd i samtal, SAM)
 - Uppsökande kontakt för följsamhet till rutiner och handlingsplaner

3. Statistikstöd till ledning och HR



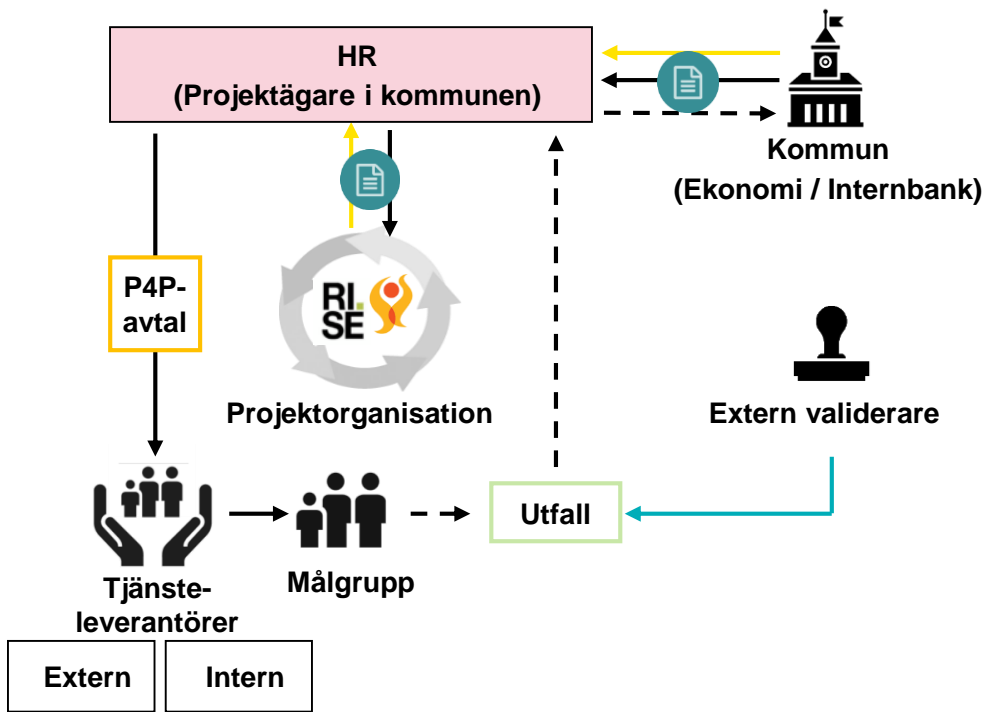
- Uppföljning av definierade KPI
 - sjukfrånvaro (omfattning och orsaker)
 - följsamhet till rutiner (t ex tid till agerande)
- Grafiskt gränssnitt med beslutstöd för chefer och HR

**Upphandlad
leverantör med
utfallsbaserad
ersättning**

**Genomförs av
kommunen med
stöd från projekt-
organisation**

**Genomförs av
kommunen med
stöd från projekt-
organisation**

Ett internt utfallskontrakt och ett utfallsbaserat leverantörskontrakt bidrar till ökad kontroll



- Kommunens projektägare **förbinder sig gentemot kommunledningen** att leverera specificerade insatser och sträva efter definierade mål
- Resursfördelningen mellan HR och kommunledning skapar **behov av noggrann resultatuppföljning**
- Leverantörens ersättning är beroende av utfall, vilket förstärker **behovet av transparens och robust uppföljning**

Besparingarna beräknas utifrån genomsnittlig minskning av sjukfrånvaron samt värdet av en sjukdag

1 Minskning av sjukfrånvaro (dag 1-14)

$$\text{Max} \left(\frac{S_e - S_n}{S_e}, 0 \right)$$

där

- S_n = Observerat antal nettodagar per anställd under observationsperioden
- S_e = Förväntat antal nettodagar per anställd baserat på referensperioden



$$S_n = \sum_{i=1}^{36} \frac{SLT_{r_i} * S_i}{SLT_{o_i}}$$

där

- S_i = Antalet nettodagar i varje månad under observationsperioden
- SLT_o = Sjukfrånvarotrendfaktorn för varje månad
- SLT_r = Sjukfrånvarotrendfaktorn för referensmånaden
- i = den aktuella månaden

2 Kostnadsbesparing

$$\text{Max} ((S_e - S_n) * \text{Värdet på en sjukdag} * \text{Anställd}, 0)$$



Baseras på:

- Löneläget i kommunen, vid referensmätningen
- Försäkringskassans beräkningsmodell för kostnader för sjukfrånvaro
- Viktning av karensdag i förhållande till dag 2-14 utifrån faktisk sjukfrånvaro i kommunen under referensperioden

Trafik. Vagnerdahl blev 14 procent dyrare

Kontraden för drift och underhåll av det statliga väg- och järnvägsnätet i nytt kontrakt blev 14 procent dyrare än tidigare kontrakt, enligt en rapport från Trafikverket. Vagnerdahl blev 14 procent dyrare än tidigare kontrakt, enligt en rapport från Trafikverket. Vagnerdahl blev 14 procent dyrare än tidigare kontrakt, enligt en rapport från Trafikverket.

os, säger riksdirektör Helle Linderberg i ett pressmeddelande. Affärskontraktet blev högre på drift och underhåll än tidigare kontrakt, enligt en rapport från Trafikverket. Vagnerdahl blev 14 procent dyrare än tidigare kontrakt, enligt en rapport från Trafikverket.

Organisation. Få upptäckta 14 av 10 köp

Många kommundirektörer har upptäckt brister i kommunens köp. En revision av tio kommuners köp visade att endast 14 av 10 köp var i linje med gällande regler. Kommunerna har fått tips på hur de kan förbättra sina köpprocesser. En revision av tio kommuners köp visade att endast 14 av 10 köp var i linje med gällande regler.

Skola. Bristar i upphandling av skolpaviljonger

Upphandlingsmyndigheten har konstaterat att det finns brister i upphandlingen av skolpaviljonger. Detta gäller särskilt när det gäller tekniska specifikationer och leveransvillkor. Upphandlingsmyndigheten har konstaterat att det finns brister i upphandlingen av skolpaviljonger.

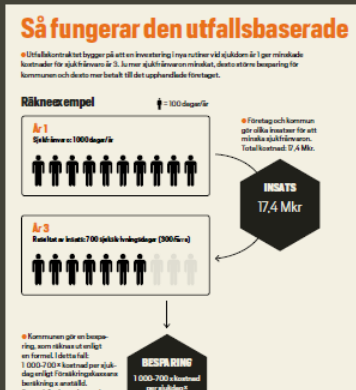
Livsmedel. "Ställ sociala krav på kakakönp"

Partrade vill att de tillgripes för att säkerställa att offentlig upphandling av livsmedel inte bara handlar om att lägga ut priserna utan också om att säkerställa kvaliteten och sociala villkor. Partrade vill att de tillgripes för att säkerställa att offentlig upphandling av livsmedel inte bara handlar om att lägga ut priserna utan också om att säkerställa kvaliteten och sociala villkor.

Utfallsbaserad ersättning

Företaget får betalt bara om jobbet blir bra

- Skuldförvård ska minskas i nytt projekt
- Upphandling med utfallsbaserad ersättning
- Kommun och företag delar på vinsten

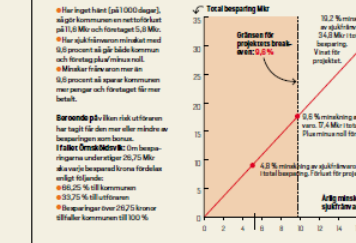


Vid projektets start står alla på minus. Varje sparad krona fördelas på aktörerna beroende på vilken risk man tagit.

Kommunen står för den största delen av risken. Om projektet blir lyckat delar kommunen och företaget på vinsten. Om projektet blir misslyckat står företaget för de flesta av kostnaderna. Detta är ett exempel på utfallsbaserad ersättning.

ersättningen

Så beräknas vinsten i Ornsköldsvik



Fakta. Sociala utfallskontrakt

- Sociala utfallskontrakt på engelska Social Impact Bonds (SIB) eller Social Finance Contracting, vilket tillåter att lösa sociala problem genom premier för företag som löser sociala problem.
- Första gången i Sverige som används för att lösa sociala problem.
- Fördelarna är att de ger företagare möjlighet att lösa sociala problem och samtidigt tjäna pengar.

Kommun och företag delar på vinsten

Om projektet blir lyckat delar kommunen och företaget på vinsten. Om projektet blir misslyckat står företaget för de flesta av kostnaderna. Detta är ett exempel på utfallsbaserad ersättning.

Kommunens finansiering

Kommunen står för den största delen av risken. Om projektet blir lyckat delar kommunen och företaget på vinsten. Om projektet blir misslyckat står företaget för de flesta av kostnaderna. Detta är ett exempel på utfallsbaserad ersättning.

Upphandlingsmyndigheten

Upphandlingsmyndigheten har konstaterat att det finns brister i upphandlingen av skolpaviljonger. Detta gäller särskilt när det gäller tekniska specifikationer och leveransvillkor. Upphandlingsmyndigheten har konstaterat att det finns brister i upphandlingen av skolpaviljonger.

Skuldförvård

Skuldförvård är den summa av skulder som ett företag har till sina leverantörer. Detta är ett exempel på utfallsbaserad ersättning.

Skuldförvård ska minskas i nytt projekt

Upphandling med utfallsbaserad ersättning. Kommun och företag delar på vinsten. Detta är ett exempel på utfallsbaserad ersättning.

Upphandlingsmyndigheten

Upphandlingsmyndigheten har konstaterat att det finns brister i upphandlingen av skolpaviljonger. Detta gäller särskilt när det gäller tekniska specifikationer och leveransvillkor. Upphandlingsmyndigheten har konstaterat att det finns brister i upphandlingen av skolpaviljonger.

Skuldförvård

Skuldförvård är den summa av skulder som ett företag har till sina leverantörer. Detta är ett exempel på utfallsbaserad ersättning.

Livsmedel. "Ställ sociala krav på kakakönp"

Partrade vill att de tillgripes för att säkerställa att offentlig upphandling av livsmedel inte bara handlar om att lägga ut priserna utan också om att säkerställa kvaliteten och sociala villkor. Partrade vill att de tillgripes för att säkerställa att offentlig upphandling av livsmedel inte bara handlar om att lägga ut priserna utan också om att säkerställa kvaliteten och sociala villkor.

Skuldförvård

Skuldförvård är den summa av skulder som ett företag har till sina leverantörer. Detta är ett exempel på utfallsbaserad ersättning.

Upphandlingsmyndigheten

Upphandlingsmyndigheten har konstaterat att det finns brister i upphandlingen av skolpaviljonger. Detta gäller särskilt när det gäller tekniska specifikationer och leveransvillkor. Upphandlingsmyndigheten har konstaterat att det finns brister i upphandlingen av skolpaviljonger.

Skuldförvård

Skuldförvård är den summa av skulder som ett företag har till sina leverantörer. Detta är ett exempel på utfallsbaserad ersättning.

Upphandlingsmyndigheten

Upphandlingsmyndigheten har konstaterat att det finns brister i upphandlingen av skolpaviljonger. Detta gäller särskilt när det gäller tekniska specifikationer och leveransvillkor. Upphandlingsmyndigheten har konstaterat att det finns brister i upphandlingen av skolpaviljonger.

Livsmedel. "Ställ sociala krav på kakakönp"

Partrade vill att de tillgripes för att säkerställa att offentlig upphandling av livsmedel inte bara handlar om att lägga ut priserna utan också om att säkerställa kvaliteten och sociala villkor. Partrade vill att de tillgripes för att säkerställa att offentlig upphandling av livsmedel inte bara handlar om att lägga ut priserna utan också om att säkerställa kvaliteten och sociala villkor.

Skuldförvård

Skuldförvård är den summa av skulder som ett företag har till sina leverantörer. Detta är ett exempel på utfallsbaserad ersättning.

Upphandlingsmyndigheten

Upphandlingsmyndigheten har konstaterat att det finns brister i upphandlingen av skolpaviljonger. Detta gäller särskilt när det gäller tekniska specifikationer och leveransvillkor. Upphandlingsmyndigheten har konstaterat att det finns brister i upphandlingen av skolpaviljonger.

Skuldförvård

Skuldförvård är den summa av skulder som ett företag har till sina leverantörer. Detta är ett exempel på utfallsbaserad ersättning.

Upphandlingsmyndigheten

Upphandlingsmyndigheten har konstaterat att det finns brister i upphandlingen av skolpaviljonger. Detta gäller särskilt när det gäller tekniska specifikationer och leveransvillkor. Upphandlingsmyndigheten har konstaterat att det finns brister i upphandlingen av skolpaviljonger.

Livsmedel. "Ställ sociala krav på kakakönp"

Partrade vill att de tillgripes för att säkerställa att offentlig upphandling av livsmedel inte bara handlar om att lägga ut priserna utan också om att säkerställa kvaliteten och sociala villkor. Partrade vill att de tillgripes för att säkerställa att offentlig upphandling av livsmedel inte bara handlar om att lägga ut priserna utan också om att säkerställa kvaliteten och sociala villkor.

Skuldförvård

Skuldförvård är den summa av skulder som ett företag har till sina leverantörer. Detta är ett exempel på utfallsbaserad ersättning.

Upphandlingsmyndigheten

Upphandlingsmyndigheten har konstaterat att det finns brister i upphandlingen av skolpaviljonger. Detta gäller särskilt när det gäller tekniska specifikationer och leveransvillkor. Upphandlingsmyndigheten har konstaterat att det finns brister i upphandlingen av skolpaviljonger.

Skuldförvård

Skuldförvård är den summa av skulder som ett företag har till sina leverantörer. Detta är ett exempel på utfallsbaserad ersättning.

Upphandlingsmyndigheten

Upphandlingsmyndigheten har konstaterat att det finns brister i upphandlingen av skolpaviljonger. Detta gäller särskilt när det gäller tekniska specifikationer och leveransvillkor. Upphandlingsmyndigheten har konstaterat att det finns brister i upphandlingen av skolpaviljonger.



Områdesbaserade investeringar (collective impact)

Introduktion till Collective Impact

Formulera en inledning ("preamble")

PARAMETRAR

- Skapa engagemang kopplat till lokala kontexten
- Beskriv övergripande utmaning och angreppssätt som initiativet mobiliserar kring
- Visa att formatet är öppet och inbjudande men med tydligt driv som leder till verkstad

EXEMPELTEXT

Vi som lever och verkar i [] vet vilket engagemang och kraft till positiv utveckling som finns här. Varje dag ser vi och använder oss av denna kraft, i stort som smått, praktiska såväl som organisatoriska insatser.

Samtidigt vet vi att det finns en social och ekonomisk utsatthet, brister i service, tillit och framtidstro. Inte minst finns en negativ bild av oss, av förorten, från omvärlden som också färgar av sig på oss som lever här. Vi vill göra allt för att ännu bättre ta tillvara alla positiva krafter i [] och tillsammans möta de samhällsutmaningar som vi står inför. Vi gör det för att vi brinner för befolkningens välbefinnande och hälsa.

I vårt område görs många viktiga insatser från privatpersoner, föreningar, företag och offentliga aktörer. De enskilda insatserna kan alltid bli bättre men framförallt kan de olika insatserna samlas och koordineras för ökat genomslag. Det finns en utbredd projektrötthet som föder misstro. Samtidigt är verkligheten sådan att varje aktör måste kämpa för sin finansiering vilket leder till nya stuprör och bristande långsiktighet.

Det här är ett initiativ för att vända på detta. Insikten om att enskilda aktörer inte kan lösa vår tids utmaningar börjar etablera sig runt om i världen och ur detta kommer tanken om *Collective Impact*; gemensam påverkan. Detta manifest innehåller ett ramverk för hur ett sådant initiativ kan upprättas hos oss i [].

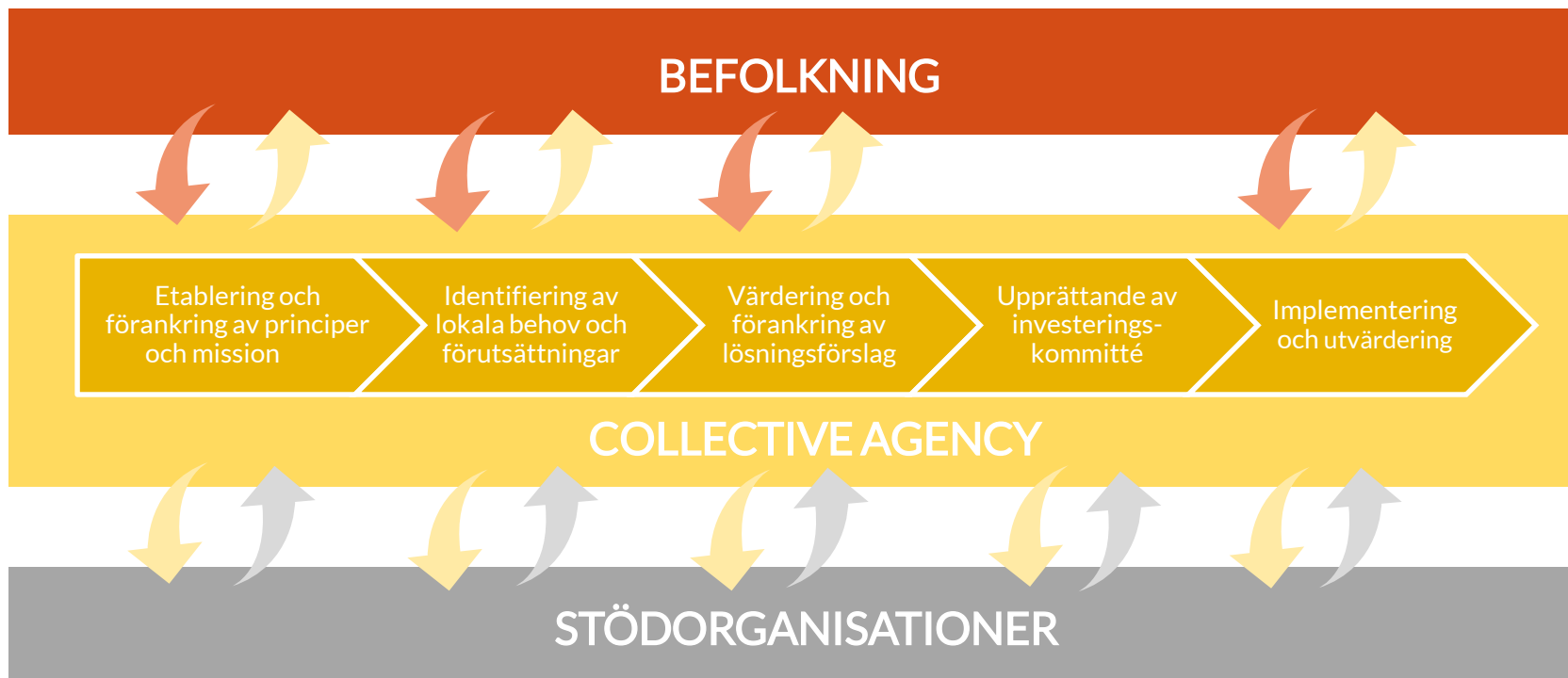
Introduktion till Collective Impact

Ett legitimt och verkningsfullt *Collective Impact* behöver utgå från följande grundläggande principer:

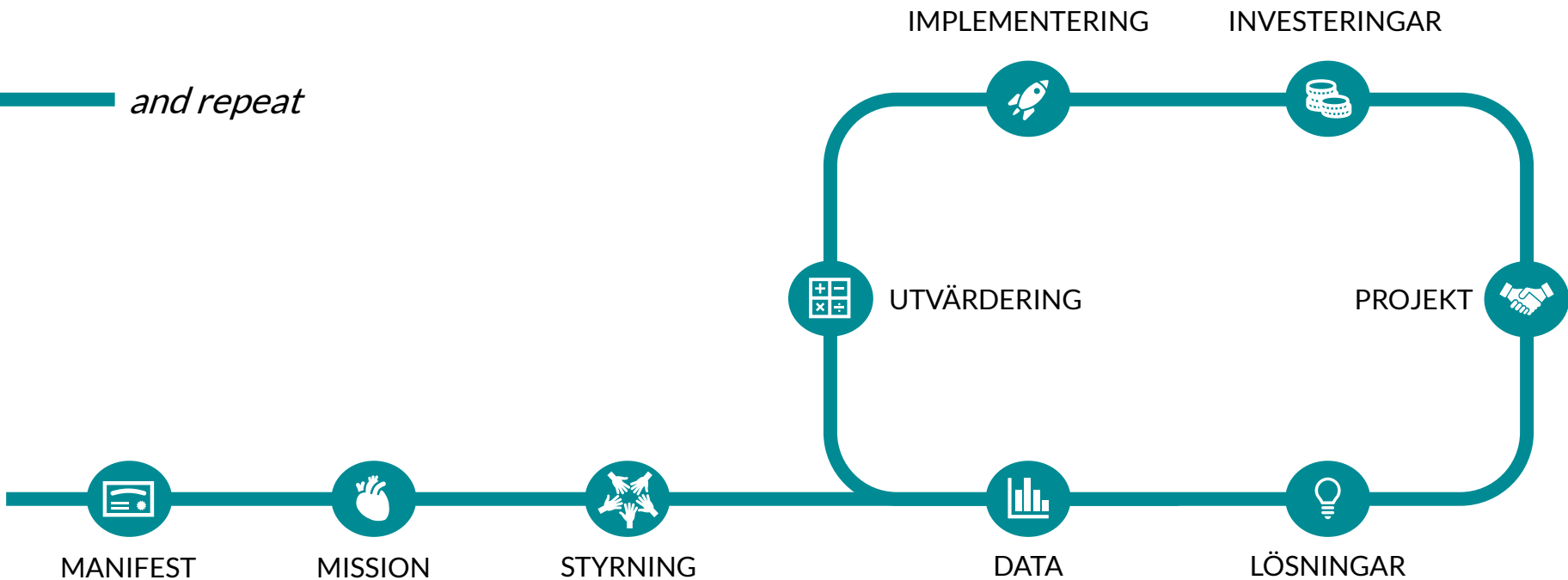
1. Målet är att **invånarnas hälsa och välbefinnande ska maximeras** eftersom det ger förutsättningar för ett långsiktigt blomstrande närsamhälle, demokratiskt deltagande och ekonomisk utveckling.
2. **Utgångspunkten är invånarnas behov** och dessa måste identifieras i en inkluderande och transparent process.
3. Behov och lösningar ska förstås med stöd av **senast tillgängliga kunskap** och analyser och antaganden måste redovisas med full transparens och **förankras hos befolkningen**.
4. Beslut om att pröva och införa nya lösningar måste fattas **tvärsektoriellt** och konsekvenser och effekter följas och redovisas öppet för **gemensamt lärande**.



Övergripande process

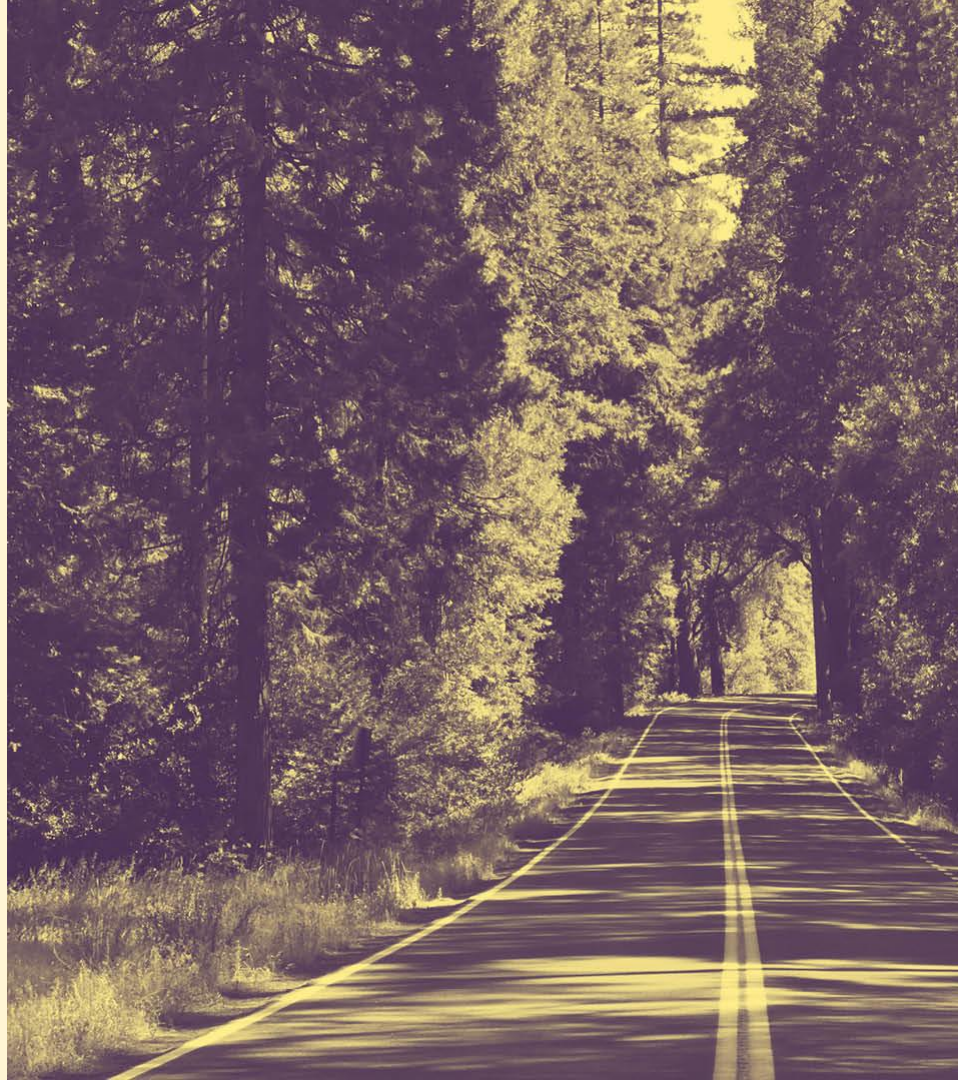


and repeat



Agenda

- SHIC
- Sociala investeringar
- Exempel
- Att mäta samhällsnytta



Att mäta samhällseffekter är ett samhällsansvar

Fas	Typ av frågor	Aktör
Effektlogik	Vilka behov ska mötas? Finns en väldefinierad målgrupp? Vetenskapligt stöd för att insats/metod/projekt möter behov för påtänkt målgrupp? Trovärdig förändringsteori som specificerar vilka effekter som antas kunna uppnås?	Utförande verksamhet + eventuellt professionellt stöd
Processuppföljning	Nås målgruppen? Genomförs insats/metod/projekt korrekt? Hur kan flöden och process optimeras?	
Effektutvärdering (utfallsmätning)	Medför insats/metod/projekt förändrade utfall jämfört med vad som hade hänt om målgruppen inte fått insatsen? Är den eventuella förändringen positiv eller negativ? Finns oväntade bieffekter? Är det bara vissa delar av målgruppen som verkar påverkas?	Professionell oberoende aktör (ej utförande verksamhet)
Ekonomiska effekter på kort sikt	Vad är värdet av förändrade utfall i termer av direkta effekter? Exv. vårdkonsumtion, placeringsdygn, fängelsedygn, dagar med försörjningsstöd, extra insatser i skolan	
Samhällsekonomisk analys	Förändrade utfalls påverkan på sannolikheten för framtida välfärdskonsumtion samt produktionsvinster. Exv. skolgenomströmning och påverkan på framtida inkomster. Risk för långtidssjukskrivning, arbetslöshet, missbruk, kriminalitet. + ev. livskvalitetssvinster	

Tack!

Tomas Bokström

tomas.bokstrom@ri.se

072-544 56 07

socialimpactcenter.se