

DEN 29 JULI 2021



MEDBORGARLABBET SJÖBO

SROI-ANALYS

PETER JOHANSSON & PIA ESSUNGER

BORÅS STAD

Innehållsförteckning

1	SIGURD –	
	Sustainable Impact Governance for urban development	5
1.1	SROI – Social Return on Investment	5
1.1.1	SROI-analysens sex steg och sju principer	6
2	Kraftsamling för en hållbar stadsdel, Sjöbo	7
2.1	Bakgrund	7
2.2	Kraftsamling Sjöbo och Medborgarlabbet Sjöbo	7
2.2.1	Målbilder och intentioner med Kraftsamling Sjöbo	8
2.2.2	Medborgarlabbets strategi	8
3	Programteori.....	10
4	Analysens omfattning.....	12
4.1	Omfattning	12
4.1.1	SROI-analysens mål och syfte	12
4.1.2	SROI-analysens tidplan.....	13
4.2	Intressenter	13
4.3	Förklaringar till varför inkludera/exkludera intressenter	15
4.3.1	Sjöbobor (genomförare)	15
4.3.2	Sjöbobor (mottagare).....	16
4.3.3	Föreningslivet (idéburna sektorn).....	16
4.3.4	Borås Stad	16
4.3.5	Exkluderade intressenter	18
5	Investeringar	20
5.1	Förklaringar till värdena (monetära termer)	21
5.1.1	Sjöbobor (genomförare)	21
5.1.2	Sjöbobor (mottagare).....	22
5.1.3	Föreningslivet (idéburna sektorn).....	22
5.1.4	Borås Stad	24
5.1.5	Exkluderade intressenter som haft kostnader kopplat till Medborgarlabbet.....	25
6	Interventioner, prestationer och effekter	26
6.1	Interventioner/prestationer	26

6.1.1	Insamling av data; metodologiskt perspektiv och reflektion	27
6.2	Värdeberäkningskedjor per inkluderad intressent	28
6.2.1	Sjöbobor, genomförare och mottagare	28
6.2.2	Föreningslivet (idéburna sektorn).....	30
6.2.3	Borås Stad	30
6.3	Värdering av effekter och proxytermer	30
6.3.1	Sjöbobor, genomförare och mottagare	31
6.3.2	Föreningslivet (idéburna sektorn).....	42
6.3.3	Borås Stad	44
7	Påverkan	47
7.1	Deadweight, tillskrivning och förflyttning	47
7.1.1	Sjöbobor, genomförare och mottagare	49
7.1.2	Föreningslivet (idéburna sektorn).....	51
7.1.3	Borås Stad	52
8	Nyttoperiod och avtrappning.....	53
8.1	Nyttoperiod och avtrappning.....	53
9	Totalt årligt värdeskapande per effekt	55
9.1	Totalt värdeskapande under en 5-årsperiod	58
10	Känslighetsanalys	60
10.1	Rekommendationer	61
10.1.1	Verksamhetsrelaterade aspekter.....	61
10.1.2	Mätrelaterade aspekter	61
	Referenser	63

Inledning

2018 initierade RISE (Research Institutes of Sweden), White Arkitekter AB, Ekan Management (Ekan AB), Mistra Urban Futures, Göteborgs Stad och Borås Stad en ansökan till Vinnova (Sveriges Innovationsmyndighet) om medel till ett projekt som skulle utforska stadsplaneringsinvesteringars effekter och värden för hållbar samhällsutveckling.¹ Vinnova beviljade projektansökan som gick under namnet SIGURD (Sustainable Impact Governance for urban development). Avsikten har varit att, med utgångspunkt i SROI-analyser (Social Return Of Investment, mäta och förstå betydelsen av olika stadsplaneringsinvesteringar för en hållbar samhällsutveckling. Fallstudier med SROI-analyser har gjorts i Borås Stad respektive Göteborgs Stad. RISE har varit koordinator för projektet som har pågått under perioden december 2018 till augusti 2021.

Fallstudien i Borås har utgått från tidigare investeringar gjorda inom ramen för projekt Kraftsamling Sjöbo, med fokus på Medborgarlabbet på Sjöbo. Det har varit ett tvärsektoriellt projekt med fokus på stadsdelsomvandling på Sjöbo som genomfördes under åren 2017–2020. Koordinator för projektet var Borås Stad, men projektet integrerade även RISE, Drivhuset Borås, Höghskolan i Borås, Science Park Borås och föreningen Hemgården. Satsningen finansierades dels genom Borås Stads sociala investeringsmedel dels genom statliga medel från Vinnova.

SROI som metod mäter social avkastning på en investering där ett monetärt värde tas fram. Genom att utreda vilken påverkan en insats har skapat och sedan jämföra dessa med värdet på de insatser som har nyttjats är det möjligt att erhålla ett SROI-värde, exempelvis 2:1 som innebär att en insats har genererat det dubbla tillbaka. För att kunna skapa monetära värden sker en jämförelse med vad det skulle ha kostat att på andra sätt uppnå den påverkan som uppstått. Den SROI-analys som har gjorts på Medborgarlabbet har genererat **≈ 3,90:1 i värdet**, det vill säga för varje investerat krona har projektet genererat 3,90 kr tillbaka i värde. En SROI-analys bygger delvis på antaganden varför det skapade värdet bör beaktas mer som en indikation än en faktisk sanning. Data har inhämtats från liknande analyser, andra relevanta studier och genom samtal med intressenter som har berörts av Medborgarlabbet.

¹ Mistra Urban Futures var mellan 2010 och 2019 ett internationellt forsknings- och kunskapscentrum för hållbar urban utveckling. Det har skett en ombildning och heter numera Centre for Sustainable Urban Futures och hör till Chalmers och Göteborgs universitet (GMV).

1 SIGURD – Sustainable Impact Governance for urban development

SIGURD – *Sustainable Impact Governance for urban development* har varit ett Vinnovafinansierat projekt som har haft fokus på att utforska stadsplaneringsinvesteringars effekter och värden för hållbar samhällsutveckling. RISE har varit projektkoordinator, projektpartners har varit Ekan Management (Ekan AB), White Arkitekter AB, Borås Stad och Göteborg Stad. Projektet pågick december 2018 till augusti 2021. Utgångsläget för att utforska stadsplaneringsinvesteringars effekter och värden har varit SROI-metoden (*Social Return of Investment*). Syftet med projektet har varit att undersöka hur SROI-analyser kan användas för utvärdering av stadsplaneringsinvesteringar, samt vilken nytta dessa kan generera för kommuner och för samhället. Projektet har byggt på fallstudier i Borås Stad respektive Göteborgs Stad.

Då Borås Stad nyligen genomfört en omfattande satsning genom projektet ”Kraftsamling Sjöbo” bestämdes att fallstudien skulle fokusera på att undersöka vilka effekter och värden dess investeringar genererat. Med anledning av att projektet har varit omfattande till sitt innehåll avgränsades fallstudien till de investeringar som gjorts på Medborgarlabbet Sjöbo, som varit en del i Kraftsamling Sjöbo.

Fallstudie Borås har handlat om att genomföra en SROI-analys på Medborgarlabbet Sjöbo, som är en miljö och ett arbetssätt för att möjliggöra kapacitets- och kunskapsbyggande för olika former av medborgarinflytande i stadsdelsplaneringen och på så sätt främja samhällsengagemang. Analysen som görs på Medborgarlabbet är en så kallad utvärderande SROI. Den utvärderande SROI-analysen används för att ta reda på hur mycket monetärt värde en redan genomförd insats på Medborgarlabbet har skapat, till skillnad från en prognosticerande SROI där fokus är att utvärdera eventuella värden som kan tänkas uppstå.

1.1 SROI – Social Return on Investment

SROI – Social Return on Investment, det vill säga social avkastning på en investering är en metod som formades i USA, men togs vidare till Storbritannien där den primärt har utvecklats. Att mäta samhällsutveckling sker vanligtvis med BNP, det vill säga hur ett land mår.² BNP är det sammanlagda värdet av de varor och tjänster för slutlig användning som har producerats i ett land för marknaden och för den offentliga sektorn under en period, vanligen ett år.³ I BNP-måttet exkluderas naturen och människors välmående. SROI inkluderar dessa två delar. Formeln för SROI kan beskrivas på följande sätt:

$$\text{SROI} = \frac{\text{Värdet av påverkan}}{\text{Värdet av insatserna}}$$

- **Värdet av insatserna:** Det handlar om att beakta vilka ekonomiska, mänskliga och materiella resurser som har använts för att kunna realisera och bedriva det bestämda analysobjektet

² Följande bok har i första hand använts som referenslitteratur. Boken beskriver SROI i detalj.

Nilsson, Erik & Hahn, Gordon (2012): SROI – Social Return on Investment, innebörd & tillämpning. Linköping: Serus.

³ Nationalencyklopedin, 2020

(Medborgarlabbet). Ekonomiska insatser syftar på de ekonomiska medel som har krävts för att kunna genomföra projektet. De mänskliga investeringarna handlar om den tiden personer/deltagarna lägger ner i projektet. De materiella handlar om sådant som används i analysobjektet som inte har köpts/hyrts det vill säga erhållits kostnadsfritt men som ändå har ett värde.

- **Värdet av påverkan:** Har till syfte att belysa de förändringar, det vill säga effekter, som har uppstått. Dels genom att tydliggöra hur mycket av dessa effekter som faktiskt beror på projektet dels vad som beror på andra faktorer. För att kunna beräkna det ekonomiska värdet görs dessa värden om till en monetär term.
- **SROI-värdet:** SROI-värdet är den summa som talar om hur mycket nytta som har skapats för varje insatt krona i projektet. Ett enskilt värde eller ett intervall erhålls, till exempel talen 5:1 innebär att för varje insatt krona genereras 5 kronor tillbaka.

1.1.1 SROI-analysens sex steg och sju principer

En SROI-analys genomförs i sex steg. Dessa innefattar en hel del bedömningar och avvägningar, och metoden har därför sin grund i sju principer. Dessa skall vara vägledande i arbetet och säkerställa en väl genomförd, transparent och trovärdig analys. Benämningen av de sex stegen och de sju principerna presenteras nedan.

De sex stegen:	De sju principerna:
Fastställ analysens omfattning och identifiera de huvudsakliga intressenterna.	Intressenterna - de som upplever förändring - är centrala i processen.
Kartlägg insatser, aktiviteter, resultat och effekter.	Förstå vad som förändras för intressenterna.
Mät effekterna och ge dem ett värde.	Värdera det som är relevant med hjälp av monetära proxy termer.
Fastställ påverkan.	Inkludera bara det väsentliga.
Beräkna SROI-förhållandet.	Överdriv inte.
Redovisa, använd och förankra.	Var öppen och transparent.
	Kontrollera resultaten externt.

Tabell 1; SROIs innehåll och principer

2 Kraftsamling för en hållbar stadsdel, Sjöbo

Följande avsnitt beskriver projekt Kraftsamling för en hållbar stadsdel Sjöbo och Medborgarlabbet Sjöbo då dessa ligger till grund för fallstudien i Borås.

2.1 Bakgrund

Juni 2013 beslutade kommunfullmäktige i Borås Stad att avsätta 20 miljoner till sociala investeringar. Medlen har varit allokerade till förebyggande sociala projekt med fokus på att identifiera riskgrupper och riskfaktorer. Beslutet har syftat till att skapa ett socialt, ekonomiskt och ekologiskt hållbart Borås Stad på lång sikt. Sociala investeringar beskrivs som en strategi för att strukturera och finansiera långsiktiga åtgärder, som annars kan vara svårt att få till i ordinarie budget med begränsat utrymme. Det övergripande målet för samtliga sociala investeringsprojekt i Borås Stad har varit:

”Motverka långsiktiga ekonomiska negativa händelseförlopp genom att tidigt identifiera riskgrupper och riskfaktorer och påbörja ett förebyggande arbete i god tid.”⁴

Sedan 2013 har sammanlagt sex projekt i varierad storlek bedrivits, varav *Kraftsamling Sjöbo* och *en kommun fri från våld* har varit de två mest omfattande satsningarna. Kraftsamling Sjöbo initierades 2017 då kommunstyrelsen tog beslut att satsa på en förvaltningsövergripande kraftsamling för att gemensamt mobilisera för en positiv samhällsutveckling och motverka negativ folkhälsoutveckling på Sjöbo. Projektet är unikt så till vida att det har funnits en konsensus bland politiker (åtta nämnder) och tjänstemän i Borås Stad.

2.2 Kraftsamling Sjöbo och Medborgarlabbet Sjöbo

Intentionen med Kraftsamlingen var att kommunen tillsammans med en bred samling aktörer såsom akademien, civilsamhället och organisationer skulle utveckla Sjöbo till ett hållbart, attraktivt och välmående område med ett rikt kultur- och fritidsutbud. Sjöbo skulle utvecklas i medskapande med medborgare och verksamma på Sjöbo utifrån behov och intresse.

Projektet finansierades dels av sociala investeringsmedel från Kommunstyrelsen (3 Mkr), dels statliga medel (cirka 3 Mkr) från Vinnova. Kraftsamling Sjöbo var det överordnade projektet som har handlat om att utveckla förvaltningarnas befintliga arbete och dess strukturer för ett mer hållbart, attraktivt och välmående Sjöbo samt utveckla metoder för att bredda samverkan. Projektet pågick 2017-12-06 till 2020-12-31. Intentionen har varit att resultat, metoder och modeller ska användas för fortsatt utveckling inom staden.

En förutsättning i utvecklingsarbetet med Kraftsamling Sjöbo har varit att etablera ett Medborgarlabb, vilket har genomförts inom ramen för ett Vinnovafinansierat projekt Medborgarlabbet Sjöbo 2.0. Projektet pågick 2017-12-15 till 2020-03-31. Borås Stad med dess tillhörande projektparters åtog sig att etablera ett Medborgarlabb och därefter redogöra för lösningar hur labbet skulle kunna bedrivas vidare efter projekttid. Medborgarlabbets idé är att finna kreativa lösningar för möten mellan

⁴ Ur Borås Stads ansökningsdirektiv för Sociala investeringsprojekt.

medborgare, föreningar, tjänstemän och företagare. Det ska skapa utrymme för lokalsamhället att lyfta, pröva och utveckla idéer som gynnar lokalsamhället. Borås Stad var koordinatör och genomförde projektet i samverkan med parterna Högskolan Borås, Science Park, RISE, Drivhuset och Hemgården.

Under två års tid investerades cirka åtta miljoner kronor i att bygga upp och bedriva Medborgarlabbets verksamhet utifrån intentionen om ökad demokrati och delaktighet i stadsdelens utveckling. Arbetsätt och metoder håller på att implementeras i befintlig verksamhet och samarbetsavtal har tecknats med föreningen Hemgården för att fortsätta driften och utvecklingen av Medborgarlabbet på Sjöbo.

2.2.1 Målbilder och intentioner med Kraftsamling Sjöbo

Följande vision, målbild, mål och intentioner har legat till grund för Kraftsamlingen (utifrån Borås Stads vision 2025 inom målområdet "Människor möts i Borås"):

"Vi ska skapa mötesplatser mellan medborgare och Borås Stad där medborgare är medskapare och får ett reellt inflytande på stadens utveckling."

Kraftsamlingens målbild har varit att utveckla Sjöbo till ett hållbart, attraktivt och välmående område som sjuder av positiva initiativ med ett rikt kultur- och fritidsutbud. Detta innebär att förutsättningar för en jämlik hälsa och minskade skillnader i hälsa ska uppnås. För att uppnå önskvärd förflyttning behövde Kraftsamlingen utgå från rådande sociala utmaningar på Sjöbo och valde därefter att sträva mot att nå följande effekter:

- Ökad delaktighet och inflytande
- Ökad samhällsservice
- Ökad gemenskap
- Ökad trygghet
- Ökad meningsfull fritid
- Förbättrade skolresultat
- Ökad psykisk hälsa

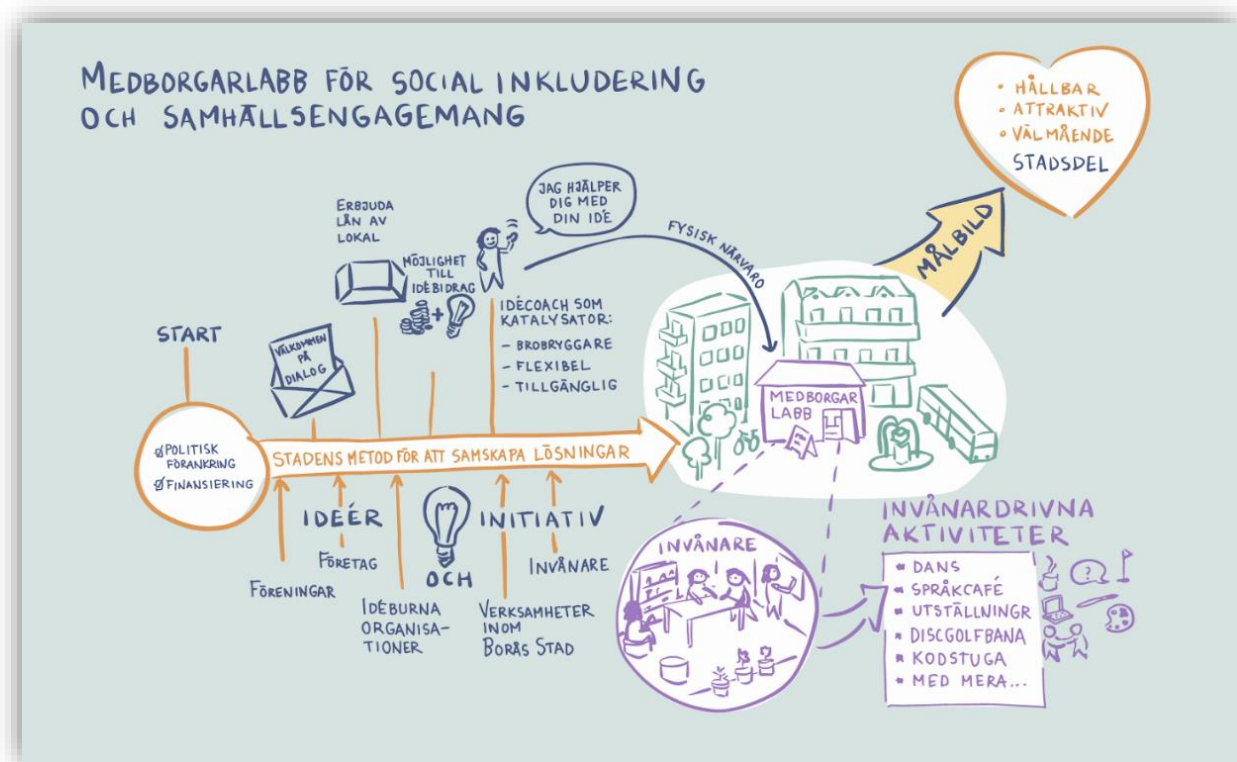
Vinnovas intentioner för att bevilja finansiering till Medborgarlabbet Sjöbo 2.0 var att:

"Medborgarlabbet ska bidra till att motverka segregation, öka inkludering och bryta utanförskap, och därigenom skapa långsiktig social nytta för individer och samhälle."

2.2.2 Medborgarlabbets strategi

Syftet med Medborgarlabbet är att möjliggöra kapacitets- och kunskapsbyggande för olika former av medborgarinflytande i stadsdelsplaneringen och på så sätt främja samhällsengagemang, sociala relationer, delaktighet och inflytande och ett medskapande arbetssätt. Detta uppnås genom att underlätta och möjliggöra för invånare att förverkliga samhällsnyttiga idéer eller genomföra

fritidsaktiviteter som kommer andra till del. Medborgarlabbet ska också verka för samverkan mellan civilsamhällets aktörer och den kommunala organisationen.



Figur 1; Modell Medborgarlabbetts idé. Illustration av Jackie Forzelius.

Medborgarlabbet ska stödja medborgares och civilsamhällets initiativ, initiera nätverk och utveckla metoder för inflytande och medskapande. Medborgarlabbet ska underlätta samarbete mellan invånare, föreningar och organisationer och hjälpa till att tillvarata idéer och engagemang som är bra för samhället. Vill en medborgare starta en aktivitet, har en idé som är bra för Sjöbo, behöver en lokal för att bedriva en aktivitet, vill genomföra ett arrangemang, vill starta en förening eller ett företag ska hen få stöd och hjälp med detta genom Medborgarlabbet.

Föreningar och medborgare kan få stöd av idécoach i processen att gå från idé till handling eller för att hitta andra samverkansparter i olika projekt/aktiviteter de vill driva. Medborgarlabbet ska med sina idécoacher stimulera invånare och lokala aktörer att utveckla och förverkliga idéer och aktiviteter som gör Sjöbo till en bättre plats att bo och vistas på. Vid behov av finansiering kan idébidrag sökas.

3 Programteori

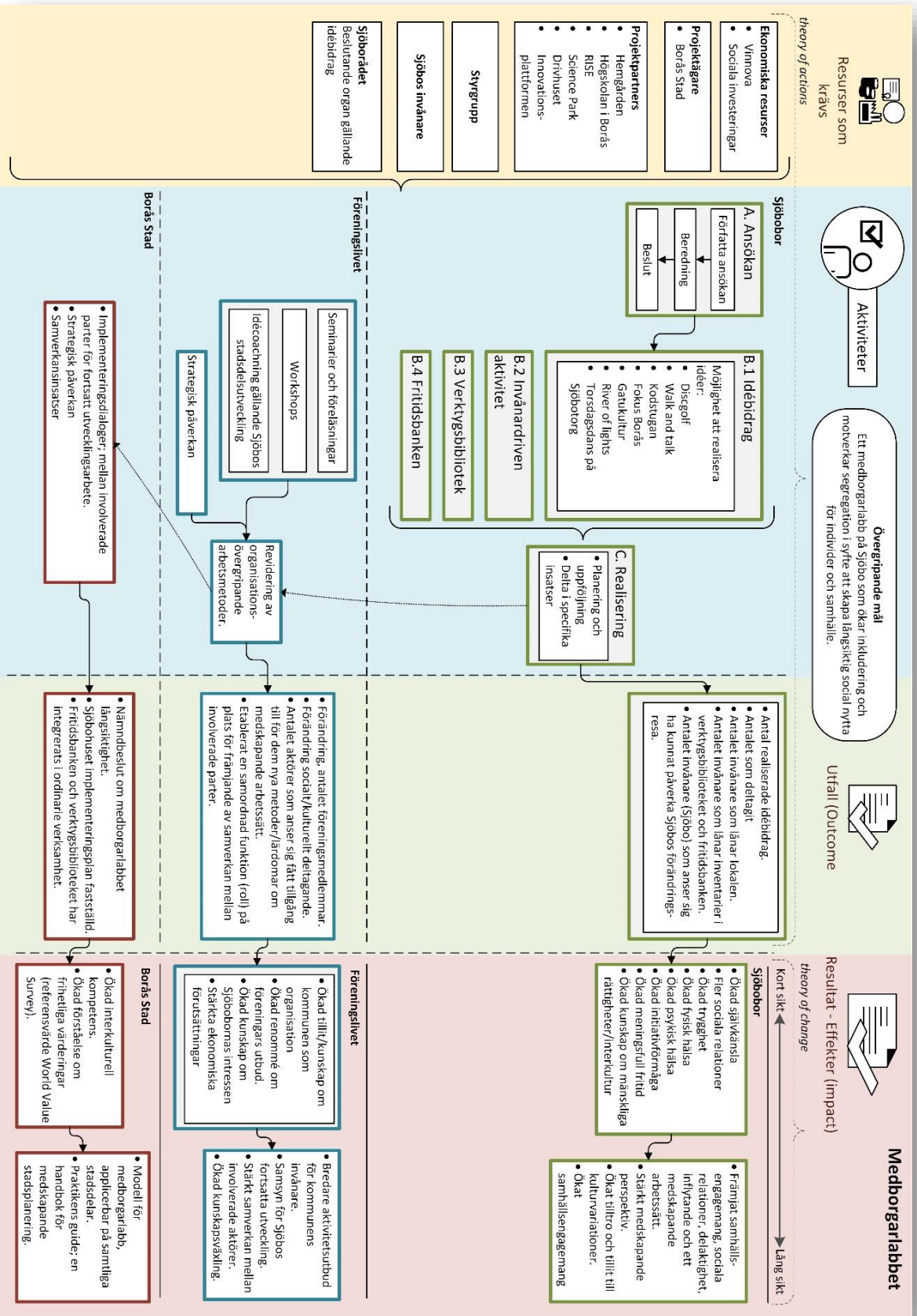
Formalisering av projektets logiska uppbyggnad har ägt rum med stöd av det programteoretiska verktyget. Programteori är ett verktyg som teoretiskt försöker förklara hur en satsning är tänkt att fungera utifrån vissa byggstenar (resurser, aktiviteter, utfall, resultat, effekter). Den ska visa hur de ansvariga för en verksamhet (program/projekt) tänker sig att denna hänger ihop det vill säga en logisk modell. Dess centrala användningsområden är dels att alla involverade parter får en gemensam syn på projektsatsningen dels att nivån på utvärderingen och användarengagemanget likställs (samsyn på utvärderarens, respektive användarnas roll).

Verktyget består av två grundstenar; *theory of actions* (handlingsteorier) och *theory of change* (förändringsteorier). Handlingsteorier innebär att förklara hur interventionen, projektet etcetera är konstruerat för att förändringsteorin ska aktiveras. I handlingsteorin ges förklaringar på de aktiviteter som måste genomföras för att önskvärda resultat ska uppnås. Förändringsteorier syftar till att förklara de centrala mekanismerna som är tänkta att uppstå det vill säga förändringen hos objekten. I Medborgarlabbet motsvarar objekten de inkluderade intressenterna (Sjöbobor, föreningslivet och Borås Stad).

Verktygets komplexitet varierar, den enklaste varianten visar endast hur en enda prestation leder till det slutliga fallet medan den mest komplicerade består av en hel del steg för både input, processer, prestation, utfall, effekter på kort, medellång och lång sikt. Läsaren bör vara medveten att det inte finns någon på förhand bestämd utformning av hur den ska konstrueras, utan forskningen påpekar att det bör utformas utifrån det enskilda projektets behov/perspektiv. Viktigt är att den anpassas utifrån den enskilda satsningens unika behov/insats och att det finns en teoretisk anknytning till det aktuella fallet.⁵ I det här fallet har programteorin syftet att vara översiktlig, enkel att förstå och att den ska gå att använda i strategiskt påverkansarbete, samtidigt som det ska gå att utläsa den teoretiska röda tråden med Medborgarlabbets mål och syfte.

Programteorin för Medborgarlabbet är som följer (notera att den inte berör hela Kraftsamlingen utan endast Medborgarlabbet på Sjöbo):

⁵ Funnell, Sue C & Rogers, Patricia J (2011) Purposeful Program Theory, Effective Use of Theories of Change and Logic Models. USA: John Wiley & Sons Ltd.



Figur 2: Programteori – Medborgarlabbet Sjöbo

Medborgarlabbets SROI, steg för steg

Följande avsnitt beskriver stegvis Medborgarlabbet på Sjöbos SROI-analys.

4 Analysens omfattning

Det inledande steget i en SROI-analys är att fastställa dess omfattning och identifiera de huvudsakliga intressenterna. Det sker genom att fånga in ramverket på det som ska analyseras, vilka resurser som finns tillgängliga samt att genomföra en inventering av vilka som kan komma eller har påverkats av det valda studieobjektet – Medborgarlabbet. Det har skett i en tvåstegsprocess; först har SROI-analysens arbetsgrupp tillsammans fört dialog om dess omfattning och potentiella intressenter. Nästa steg har varit att hämta in information direkt från potentiella intressenter i syfte att validera att en påverkan har ägt rum. Utifrån indata har sedan analysens omfattning ramats in. Det finns flera intressenter som har påverkats av Medborgarlabbets verksamhet men som av resurs-, komplexitet- och tidsskäl har exkluderats i analysen.

4.1 Omfattning

SROI-analysen är en studie gjord på Medborgarlabbet Sjöbo 2.0 vilket är beläget i stadsdelen Sjöbo. Valet att göra på primärt Medborgarlabbet och inte Kraftsamlingen i sin helhet är flera till antalet, men framför allt hade en SROI på hela kraftsamlingen utifrån projektets tidsperiod och resurser blivit för omfattande.

Studien är en så kallad utvärderande SROI. Den utvärderande SROI-analysen används för att ta reda på hur mycket värde en redan genomförd verksamhet/projekt/intervention etcetera har skapat. En utvärderande SROI tar sin utgångspunkt i att kartlägga vilka konsekvenser förändringarna har lett till, i det här fallet vilka konsekvenser och värden som Medborgarlabbet Sjöbo 2.0 har skapat. En utvärderande SROI ska i första hand samla in informationen löpande från de inkluderade intressenterna, eftersom det dels underlättar datainsamlingen (samla intressenter i samband med insatser för intervjuer/enkäter), dels för att intressenterna har erhållna erfarenheterna färskt i minnet. Om det ej är möjligt är det fullt möjligt att samla in input i efterhand, men det bör noteras att det innebär en större utmaning och risk för fler biasar. En prognosticerad SROI är mer hanterbar i att formalisera effekter, men har i sin tur utmaningar i att bedömningar görs i teorin, insatserna är inte gjorda – de faktiska utfallen har inte producerats.

4.1.1 SROI-analysens mål och syfte

SROI-analysen är gjord för perioden 2018-01-01 – 2020-04-30, vilket har varit projektperioden för att etablera Medborgarlabbet. Målet med analysen är att synliggöra sociala och ekonomiska värden och effekter av olika investeringar, planeringsprocesser och aktiviteter i stadsdelsutveckling. Det handlar om att få med de sociala- och kulturella perspektiven och se om investeringar i medborgarinflytande i stadsdelsplaneringen främjar socialt hållbar stadsdelsutveckling. SROI-analysen ska användas för att:

- Utvärdera genomförda projekt, processer och aktiviteter inom ramen för Medborgarlabbet Sjöbo 2.0 för att se vilken påverkan det genererat för deltagande intressenter
- Bedöma värden och effekter av investeringar som gjorts på Medborgarlabbet Sjöbo 2.0.
- Bedöma samhällsnyttan av Medborgarlabb och dess arbetssätt för ökad delaktighet i stadsdelsplanering.

SROI-analysen syfte är att öka förståelsen för och nyttan med investeringar som bidrar med mjuka värden, som kan vara svåra att omsätta i ekonomiska nyttotermer. Analysen baseras på redan befintlig kunskap, insamlade data från intressenter, tidigare SROI-analyser, forskningsrapporter samt nätverksinformation. Tanken är att resultatet ska bli underlag för lärande dialog mellan tjänstemän och politiker inom Borås Stad, men också för olika parter utanför Borås.

4.1.2 SROI-analysens tidplan

Analysen har haft följande övergripande tidsplan:

Period	Innehåll
2020	
feb-mars	Identifierade analysobjekt och intressenter
mars-juni	Omfattning, kartläggning av intressenter och effekter.
juli-december	Datainsamling och beräkningar
2021	
Januari-februari	Forts. datainsamling
Februari-April	Skrivit SROI-rapport
Maj	Presentation och spridning
Juni-Augusti	Restarbete

Tabell 2: Översiktlig tidsplan

4.2 Intressenter

I en SROI-analys används begreppet intressenter. Intressenter kan vara en individ, organisation eller miljön som upplever effekter som en konsekvens av det objekt som analyseras, det vill säga av Medborgarlabbet. Det handlar exempelvis om ökad meningsfull fritid, ökat trygghet, ökat självförtroende med mera. Förändringen kan vara såväl positiv som negativ.

För att få en bild av vilka som berörs av medborgarlabbet har inledande möten ägt rum med representanter för Medborgarlabbet i Borås Stad samt projektparters inom SIGURD i syfte att genomföra en intressentkartläggning. Mötena har varit av reflekterande och lärande karaktär, på så vis har en heltäckande bild av Medborgarlabbets intressenter växt fram. En riktlinje som har använts är att väva in de intressenter där de flesta effekter kan ha uppstått och där det finns direkta kopplingar till genomförda insatser. Det finns sannolikt fler intressenter som har påverkats men då i en mindre omfattning varför de har exkluderats i analysen. Nedanstående tabell sammanfattar den genomförda intressentkartläggningen.

Intressentkartläggning			
Intressent	Inkludera/exkludera samt logisk grund	Insamlingsmetod (involvering)	Antal
Sjöbobor (genomförare)	Inkludera – Del av verksamhetens primära målgrupp.	Intervjuer.	≈ 15
Sjöbobor (mottagare)	Inkludera – Del av verksamhetens primära målgrupp.	Intervjuer och fokusgrupp	≈ 5–7 1 fokusgrupp
Föreningslivet (idéburna sektorn)	Inkludera – Del av verksamhetens primära målgrupp. Har levererat insatser och därmed erhållit kunskaper för framtida formalisering (Föreningen Hemgården).	Intervjuer.	≈ 4
Borås Stad	Inkludera – får minskade kostnader inom flera områden.	Statistik och intervjuer.	≈ 4–5 representanter 2 fokusgrupper
AB Bostäder	Exkludera – Är en viktig part för framtida insatser och har fått kunskaper kring området. Är dock ej primära mottagare därav exkludering.	Intervjuer	2 representanter
Drivhuset	Exkludera – Har levererat insatser, men i övrigt inte påverkats.	-	-
Science Park	Exkludera – Har levererat insatser, men i övrigt inte påverkats.	-	-
RISE	Exkludera – Har levererat processtöd, metodbyggande men i övrigt inte påverkats.	-	-
Högskolan Borås	Exkludera – Har bedrivit följeforskning på projektet men det har inte förekommit någon direkt påverkan.	-	-
Politiker	Exkludera – Är inte en del av det primära analysobjektet.	-	-
Lokala arbetsgivare/ Företagare	Exkludera – Projektet kan sannolikt ge kostnadsbesparingar, men gruppen är inte ett primärt analysobjekt.	-	-

Arbetsförmedlingen	Exkludera – Minskat arbetsbelastning och kostnadsbesparing är mycket marginell utifrån den totala arbetslösheten.	-	-
Försäkringskassan	Exkludera – FK kan påverkas genom att Medborgarlabbet stärker personer som idag erhåller stöd via Försäkringskassan. Bedömningen är att det har skett under en begränsad tid och med begränsat antalet deltagare.	-	-
Miljön	Exkludera – Liten påverkan på miljön. Medborgarlabbet är primärt till för Sjöbos invånare varför t.ex. resor är marginella.	-	-

Tabell 3: Intressentkartläggning

4.3 Förklaringar till varför inkludera/exkludera intressenter

Nedan ges förklaringar till varför respektive intressent har valts att inkluderas alternativt exkluderas.

4.3.1 Sjöbobor (genomförare)

Medborgare som klassificeras som genomförare åsyftas de individer som på eget initiativ har sökt sig till Medborgarlabbet för att erhålla stöd. Det kan också vara individer som via kringliggande mötesplatsverksamheter blivit hänvisade till Medborgarlabbet för att erhålla stöd. Den gemensamma nämnaren är att det har varit en medborgare på Sjöbo som på eget initiativ har realiserat idébidrag, genomfört utåtriktade aktiviteter eller på andra sätt velat formalisera idéer. Medborgarlabbet har stöttat Sjöbobor att verkställa sina idéer och skapat förutsättningar att bli delaktig i Sjöbos stadsplanering och utveckling. Medborgarlabbets strategi bygger på att Sjöbobor är medskapande i stadsdelsutvecklingen och de medborgare som aktivt deltar är att kategorisera som en primär målgrupp. Utan dem faller hela syftet med SROI-analysen.

De medborgare som har genomfört insatser har varit såväl barn, unga, vuxna som pensionärer. Insatserna som varit för barn och unga mellan 0–18 år har haft en vuxen person som agerat i koordinerade syfte. Åldersgruppen har varit med och tagit fram olika program för events och varit arrangör av exempelvis aktiviteter under gatukulturevent. För medborgare över 18 år har ansvaret och genomförandet i första hand legat på den individ som initierat en aktivitet. För de aktiviteter som har genomförts för den äldre generationen, 65 år och äldre, har det funnits en särskild målsättning om att aktiviteterna också ska ha bidragit till ökad trygghet och gemenskap. Det har exempelvis handlat om såväl idébidrag, trygghetsskapande insatser som upprustning av Sjöbo torg. I SROI-analysen görs inte någon subgruppering av intressentgruppen. Beskrivningen ges för att visa att Medborgarlabbet inte riktar in sig på någon specifik åldersgrupp på Sjöbo utan är till för hela stadsdelens medborgare.

4.3.2 Sjöbobor (mottagare)

Medborgarlabbet andra primära målgrupp har varit de stadsdelsinvånare som tagit del av de aktiviteter som har genomförts. Medborgarlabbet syftar till att vara en part som kan nyttjas av alla invånare i stadsdelen, och i likhet med föregående intressentgrupp skulle syftet med SROI-analysen falla om intressentgruppen exkluderades. Skillnaden mellan denna grupp och de som har kategoriserats som genomförare är att denna grupp deltar i aktiviteter och är delaktiga genom att ta del av information men de är inte medskapare och de har inte heller varit arrangörer för aktiviteter. Uppdelningen har gjorts av monetära skäl. I en SROI-analys ska ideellt arbete värderas och för att kunna genomföra dessa beräkningar har det varit nödvändigt att särskilja antalet medborgare som utförare och mottagare av insatser (se vidare avsnitt 5).

4.3.3 Föreningslivet (idéburna sektorn)

Föreningslivet har varit och är en primär mottagare av Medborgarlabbet. Det är genom medborgarlabbet som föreningslivet har erhållit möjligheter att realisera idébidrag och sociala innovationer i syfte att bidra till Sjöbos stadsdelsplanering och utveckling. Föreningslivets representanter har genom egen tid engagerat sig i Medborgarlabbet. Det värde Medborgarlabbet har skapat för föreningslivet har kommit till godo för en betydande majoritet av Sjöbos invånare, vilket är anledningen till att de har inkluderats i analysen. Föreningslivet är också en av medborgarlabbet primära målgrupper. Borås Stad har med föreningen Hemgården skrivit samverkansavtal för fortsatt drift av Medborgarlabbet efter projektperioden. Utan föreningslivet, som kommer att bli en central part i Medborgarlabbet fortsatta drift, hade SROI-analysens resultat sannolikt blivit missvisande.

Föreningen Hemgården har genom Medborgarlabbet genomfört olika kulturaktiviteter för Sjöbos invånare såsom do it yourself workshops, pysselaktiviteter och målar- och skrivarkurser. Medborgarlabbet har tillhandahållit Hemgården en lokal för att testa olika kulturaktiviteter i syfte att öka förståelsen för vilka aktiviteter som intresserar Sjöbobor. Medborgarlabbet har möjliggjort för Hemgården att knyta nya relationer och samarbeten med lokala aktörer genom arrangerade möten på Medborgarlabbet. Hemgården har varit en central part i uppbyggandet och etablerandet av Medborgarlabbet och Borås Stads beslut om att etablera ett Sjöbohus i syfte att öka delaktigheten i Sjöbos stadsdelsplanering och dess processer. Med ett Sjöbohus, som samlar såväl bibliotek, mötesplatsen, Medborgarlabbet med flera ska kunskapen om Sjöbobors behov och intressen öka.

4.3.4 Borås Stad

Borås Stad inkluderas i SROI-analysen i och med att de varit huvudsaklig finansierare och ansvarig part för projektet med Medborgarlabbet Sjöbo 2.0. De ska ha analysen som underlag för fortsatta beslut. Värdet för Borås stads verksamheter är ökade kunskaper om Sjöbobors behov och intressen, ökad samverkan samt ökad effektivisering.

Genom Medborgarlabbet har ett antal subgrupper i Borås Stad på flera sätt har påverkats. Dessa beaktas som en grupp i analysen, men klargörs nedan i syfte att visa på den bredd av verksamheter som på ett eller annat sätt har påverkats av Medborgarlabbet. Av resursskäl har det inte varit möjligt

att bryta ner och analysera varje verksamhet var för sig. Intentionen har varit att öka kompetensen och skapa nya verktyg om medskapande dialoger.

- **Mötesplatsen**

Mötesplatsen har deltagit i Medborgarlabbets olika forum som haft för avsikt att öka Mötesplatsens förståelse för lokala utvecklingsbehov utifrån invånarnas perspektiv. Medborgarlabbet har också möjliggjort för Mötesplatsen och dess besökare att bli delaktiga i Sjöbos stadsplanering och dess processer. Mötesplatsen har även deltagit i Medborgarlabbets forum i syfte att öka Mötesplatsens förståelse för ett medskapande arbetssätt samt olika former av medborgarinflytande i stadsplaneringen.

- **Fritidsgården**

Fritidsgården har deltagit i flera av Medborgarlabbets forum som haft för avsikt att öka förståelsen för lokala utvecklingsbehov utifrån invånarnas perspektiv. Medborgarlabbet har också möjliggjort för Fritidsgården och dess besökare att bli delaktiga i Sjöbos stadsplanering och dess processer. Fritidsgården har även deltagit i Medborgarlabbets forum i syfte att öka deras förståelse för ett medskapande arbetssätt samt olika former av medborgarinflytande i stadsplaneringen.

- **Biblioteket**

Medborgarlabbet har integrerat biblioteket genom att koppla ihop deras kompetens med andra parter så att nya samarbetsforum har utvecklats och att gemensamma insatser utförts. Medborgarlabbet har även haft för avsikt att öka bibliotekets förståelse för lokala behov utifrån invånarnas perspektiv och möjliggjort för bibliotekets delaktighet i Sjöbos stadsplanering och dess processer.

- **Sjöboskolan**

Sjöboskolan har deltagit i flera av Medborgarlabbets forum som haft för avsikt att öka förståelsen för lokala utvecklingsbehov utifrån barnens perspektiv. Medborgarlabbet har möjliggjort för barnen att vara delaktiga i Sjöbos stadsdelsplanering och möjliggjort nya samverkanskonstellationer mellan skolan och lokala aktörer och civilsamhället.

- **Familjecentralen**

Familjecentralen har deltagit i flera av Medborgarlabbets forum som haft för avsikt att öka förståelsen för lokala utvecklingsbehov utifrån ett familjeperspektiv, med andra ord utifrån barns och föräldrars behov. Värdet för familjecentralen har varit att Medborgarlabbet möjliggjort nya samverkanskonstellationer med lokala aktörer och civilsamhället.

- **IFO:s fältgrupp**

Fältarna har deltagit i flera av Medborgarlabbets forum och bidragit till att öka ungas livskvalitet och hälsa. Medborgarlabbet har tillhandahållit en lokal för fältarna där de genomfört möten och aktiviteter med tjejgrupper i syfte att förstärka de ungas psykiska hälsa. Medborgarlabbet har också möjliggjort för fältarna att knyta nya relationer och samarbeten med lokala aktörer och civilsamhället för att tillsammans bidra till lokal utveckling.

- **Stadsdelsvärdar**

Stadsdelsvärdar har deltagit i flera av Medborgarlabbets forum som haft för avsikt att öka förståelsen för lokala utvecklingsbehov utifrån invånarnas perspektiv. Medborgarlabbet har möjliggjort för stadsdelsvärdarna att vara delaktiga i Sjöbos stadsdelsplanering och möjliggjort nya samverkanskonstellationer med lokala aktörer och civilsamhället.

- **Områdesutvecklare**

Områdesutvecklare har arbetat nära projektparter och deltagit i flera av Medborgarlabbets forum som haft för avsikt att öka förståelsen för lokala utvecklingsbehov utifrån lokala aktörers och civilsamhällets perspektiv. Medborgarlabbet har varit ett stöd för områdesutvecklare i att initiera och utveckla nya samverkansformer och insatser i syfte att skapa förutsättningar för en jämlik hälsa för Sjöbos invånare. Medborgarlabbet och dess samarbetspartners har möjliggjort att öka förståelsen och kunskapen för medskapande arbetssätt och metoder för att öka lokalsamhällets delaktighet i stadsdelsutvecklingen.

4.3.5 Exkluderade intressenter

Nedan ges förklaringar till övriga identifierade intressenter har valts att exkluderas. Den inledande analysen visade på att Medborgarlabbet har berört och involverat många parter och därmed sannolikt har påverkat dem på flera olika sätt. Nedan återges ett tiotal aktörer som har identifierats men som inte har vävts in i analysen av skäl som resurser, tid och primära fokuset för Medborgarlabbet.

AB Bostäder har genom Medborgarlabbet genomfört aktiviteter knutna till stadsodling och kompetenshöjande insatser om hållbarhet och Kretsloppet för Sjöbos invånare. Medborgarlabbet har involverat AB Bostäder genom att koppla ihop deras kompetens med andra parter så att nya samarbetsforum har utvecklats och att gemensamma insatser utförts. Medborgarlabbet har även haft för avsikt att öka AB Bostäders förståelse för lokala behov av utveckling utifrån invånarnas perspektiv och möjliggjort delaktighet i Sjöbos stadsplanering och dess processer. Sannolikt har värden skapats för AB Bostäder, men av resursskäl och att AB Bostäder inte har bedömts som primära målgruppen för Medborgarlabbet har beslut tagits att inte inkludera dem i analysen.

Drivhuset har genom Medborgarlabbet genomfört jobbmässa, coachning till idébärare och föreläsningar. Medborgarlabbet har möjliggjort för Drivhuset att få kunskap och erfarenhet om Sjöbos invånare och de har genom sina aktiviteter haft för avsikt att öka invånarnas självförtroende. Medborgarlabbet har också möjliggjort att göra Drivhusets verksamhet mer känt. Sannolikt har värden skapats, men av resursskäl och att Drivhuset inte har bedömts som primära målgruppen för Medborgarlabbet har beslut tagits att inte inkludera dem i analysen.

Science Park har genom Medborgarlabbet genomfört föreläsningar om bland annat cirkulär ekonomi samt också delgivit kunskapsstöd. De har också varit en medfinansierare. Således har Science Park påverkat Medborgarlabbet, men de har emellertid haft en mindre påverkat på Science Park. Science Park har inte varit en primär mottagare av Medborgarlabbet varför det har beslutats att de ska exkluderas i SROI-analysen.

RISE har stöttat Borås Stad och Medborgarlabbet i sin realisering av interventionen. RISE har fungerat som metodutvecklings- och processtöd och har således påverkat Medborgarlabbet. RISE har deltagit i flera av Medborgarlabbets forum och bidragit till att öka förståelsen för lokala utvecklingsbehov. Medborgarlabbet har inte varit en primär mottagare för RISE varför det har beslutats att de ska exkluderas i SROI-analysen.

Högskolan Borås har bedrivit följeforskning på projekt SIGURD och således haft en påverkan på Medborgarlabbet. Medborgarlabbet är emellertid inte en primär mottagare för Högskolan Borås varför det har beslutats att de ska exkluderas i SROI-analysen.

Politiker, lokala arbetsgivare, arbetsförmedlingen, företagare med flera påverkas sannolikt genom att ta del av SROI-analysens resultat på Medborgarlabbet. Medborgare som deltagit i någon insats genom Medborgarlabbet, till exempel arbetsmarknadsmässa, har haft möjlighet att få träffa arbetsgivare. Politiken är Borås Stads högst beslutande organ och kan således påverka Medborgarlabbets framtida utveckling. Arbetsgivare kan sannolikt ha upplevt besparingar i samband med rekryteringar. Dessa intressentgrupper har inte varit primära mottagare av Medborgarlabbet varför de exkluderas. De är dock inte en primär mottagare av Medborgarlabbets innehåll varför det har beslutats att de ska exkluderas i SROI-analysen.

Avslutningsvis har **anhöriga** och specifikt **miljön** identifieras som intressenter som sannolikt kan ha påverkats av Medborgarlabbet. Den påverkan som kan härledas till dessa två grupper har emellertid bedömts som marginell varför de har exkluderats i SROI-analysen.

Medborgarlabbet: Investeringar

Nedan redogörs för de investeringar som har gjorts för att realisera medborgarlabbet.

5 Investeringar

Fokus för analysen är att få fram det socioekonomiska värdet för Medborgarlabbet, det vill säga dess värde det har skapat för Sjöbos invånare och Borås Stad. Med insats syftar det på resurser som har varit nödvändiga för att upprätthålla Medborgarlabbet. Resurserna kan vara såväl monetära som icke-monetära. Den icke-monetära insatsen behöver omvandlas till en monetär term, vilket krävs för att kunna fullfölja en SROI-analys. I SROI-analysen har följande monetära termer varit aktuella att ta i beaktande. Hur värdet av insatserna har tagits fram beskrivs därefter löpande i text.

Insatser

Intressent	Typ av insats	Värdet av insatsen (monetär term)
Sjöbobor (genomförare)	Tid och engagemang.	234 588 kr
Sjöbobor (mottagare)	Tid och engagemang.	0 kr
Föreningslivet inkl. Hemgården	Tid och engagemang, löner hos Hemgården, aktiviteter etc.	402 958 kr (nedlagd tid) 600 000 kr (Hemgården)
Borås Stad Flera förvaltningars verksamheter (FOF, VÄF, KUF, IFO, ALF, SBF, TEK, GRF, SOF)	Tid och engagemang omräknat i personalkostnader (4 596 824 kr) Innovationspott idébidrag (265 000 kr) Övriga investeringar (konsulter, utrustning, material m.m.) (1 263 408kr)	6 125 232 kr <i>Varav Projektfinansiering från Vinnova (1 050 000 kr)</i>
Science Park	Finansiering och tid (löner)	100 000 kr
Högskolan Borås	Finansiering och tid (löner)	600 000 kr
Drivhuset	Finansiering och tid (löner)	80 000 kr
RISE	Finansiering och tid (löner)	600 000 kr
TOTALT		8 742 778 kr ≈ 8,75 miljoner

Tabell 4: Insatser i ekonomiska termer för projektet

Under projektets gång har resurser i form av övrig ordinarie personals arbetstid används. Summan ska därför inkluderas i totalkostnaden, varför totalkostnaden har bedömts vara cirka **8,75 miljoner kronor**.

5.1 Förklaringar till värdena (monetära termer)

Intressenten Sjöbobor har delats upp i två kategorier; **genomförare** och **mottagare** av insatser.

5.1.1 Sjöbobor (genomförare)

Medborgare som har kategoriserats som genomförare är de som aktivt har sökt sig till Medborgarlabbet för att skapa aktiviteter, realisera idébidrag etcetera. Att värdera deras tid till 0 kronor är inte rimligt då flera av dem har lagt ner betydande tid och engagemang för att kunna realisera idéerna.

I andra samband, så som arbete i en ideell förening/idrottsförening utgår vanligtvis ett arvode för nedlagd tid. Analysen har tagit detta i beaktande och därför valt att jämföra nedlagd tid på liknande sätt som att erhålla ersättning för ett engagemang i en förening. För att kunna fastställa en kostnad på nedlagd tid har indata hämtats från yrkeskollen.se där det återges genomsnittliga löner för yrken i Sverige. De insatser som har genomförts motsvarar många och mycket arbetsuppgifterna som tillskrivs en fritidsledare. Medellönen för en fritidsledare var för 2020 cirka 27 000 kronor.⁶ Sociala avgifter, avsättning till pension etcetera tillkommer av ett schablonvärde på 40,8 procent av lönen för att beräknas nämnda tillkommande kostnader.

För 2020 uppgick antalet arbetstimmar till 2016 arbetstimmar, fördelat på 252 arbetsdagar. Per månad motsvarar det ett genomsnitt på 168 timmar. Kostnaden för att jobba som fritidsledare per timme inklusive schablonvärdet motsvarar $27\,000 \text{ kr} / 168 = 160,714 \text{ kr} * 1,408 \text{ (sociala avgifter)} = 226,28 \text{ kr} \approx 226 \text{ kr}$.

Totalt antalet ideella timmar: 1 038 timmar

Kostnad: $1\,038 * 226 \text{ kr/timme} = 234\,588 \text{ kr}$

Kostnad för det ideella arbetet som härleds till gruppen Sjöbobor – genomförare förklaras på följande sätt/insatser:

Aktivitet	Insats	Tidsåtgång	Kostnad
Discgolf	Planering av bansträckning, placering, samarbete med föreningar etc. Utförts av en individ som initierade detta.	30 timmar	6780 kr
Kodstugan	Bestått av 10 tillfällen á 3 timmar. Tillkommit detsamma för förberedelse och avslut. Inkluderar också administration. Genomförts av en medborgare.	140 timmar	31 640 kr

⁶ <https://yrkeskollen.se/lonestatistik/fritidsledare>. Hämtat november 2020.

Fokus Borås	Bestått av tre tillfällen á 2 timmar. Inkluderar även förberedelse och efterarbete. Har varit föreläsningar om hållbarhet, hälsa och föräldrastöd. Genomförts av en medborgare.	75 timmar	16 950 kr
Gatukultur	Bestått av tre idéburna parter som deltagit i 3 veckor. Tidsåtgång har varit cirka 75 timmar/veckan.	225 timmar	50 850 kr
River of lights	Bestått av 11 tillfällen á 3 timmar. Tillkommer även förarbete och efterarbete per tillfälle på cirka 6 timmar. Utöver administrativt arbete på cirka 20 timmar. Genomförts av två medborgare.	240 timmar	54 240 kr
Torsdagsdans på Sjöbotorg	Tidsåtgången motsvarar förberedelse (planering och marknadsföring), genomförande och efterarbete av en medborgare.	40 timmar	9 040 kr
Lån av lokalen	Har använts av flera grupper så som pensionärer, vägledningsgrupp, tjejgrupp, tjejjouren, pysselgrupp med flera. Har nyttjat lokalen cirka 2 tillfällen/veckan i totalt nio veckor = 18 tillfällen. Varje tillfälle har motsvarat cirka 4 timmar. Tillkommer även förberedelsetid. Totalt 72 timmar * 4 grupper.	288 timmar	65 088 kr
	Akkumulerat:	1 038 timmar	234 588 kr

Tabell 5: Kostnadsberäkningar för intressentgruppen genomförare

5.1.2 Sjöbobor (mottagare)

Sjöbobor som har klassificerats som mottagare är de medborgare som har tagit del av genomförda insatser samt är också den intressentgrupp som nyttjar de mer permanenta insatserna så som discgolfbanan, hinderbanan och lån av lokalen.

Deras tid och engagemang för insatserna bygger på att medborgaren har gjort ett aktivt val i att nyttja utbudet. Med den bakgrunden har deras tid och engagemang värderats till 0 kronor. Medborgarlabbet och de tillhörande insatserna är primärt för dem. Deras frivillighet att delta i aktiviteterna och nyttja dem framgent är inte att beakta som en kostnad. Det är en nytta för dem, ingen kostnad.

5.1.3 Föreningslivet (idéburna sektorn)

Föreningslivet lägger ner tid och engagemang för att kunna realisera insatser genom Medborgarlabbet. Att värdera deras tid till 0 kronor är inte rimligt då flera av dem har lagt ner ett betydande engagemang. I andra sammanhang erhåller ledare/funktionärer inom föreningslivet också ett mindre arvode för nedlagd tid. Analysen har tagit detta i beaktande och har därför valt att beräkna kostnaden med stöd av tidigare refererade timkostnad för en fritidsledare (se avsnitt 5.1.1; 226 kr/timmen). Föreningslivet har också sannolikt även använt egna medel för att kunna realisera idéerna, så som lokalhyra, kostnader för inventarier etcetera, men dessa har ansett vara försumbara i relation till den totala kostnaden varför de inte har inkluderats i beräkningarna. Tabellen nedan ger en förklaring till uppkomna kostnader som kan härledas till respektive aktivitet.

Aktivitet	Insats	Tidsåtgång	Kostnad
Föreningsdagarna	8 föreningar har deltagit med vardera 3 medborgare vid två tillfällen. Antalet timmar inkl. förberedelse: 36 timmar (två heldagar inkl. förberedelse * 3 medborgare per förening = 48 timmar. 48 timmar * 8 föreningar = 384 timmar.	384 timmar	86 784 kr
Öppen verksamhet för unga med funktionsvariationer	Har genomförts vid tre tillfällen á 3 timmar. Inkluderar förberedelse och efterarbete på motsvarande 6 timmar. Ett antagande har gjorts att två medborgare har varit involverade.	18 timmar	4 068 kr
Walk and talk	Planera insatsen, marknadsföring, genomfört insatsen (stavgång). Genomförts 1 gång per vecka under en period på 6 månader. Varje tillfälle cirka 3 timmar. Ett antagande har gjorts att två medborgare varit involverade. Förberedelsetid och efterbearbetning motsvarar 3 timmar per tillfälle. Formel: ((6 timmar * 24 tillfällen) * 2 medborgare) * 228 kr	288 timmar	65 088 kr
Utegym	Planera insatsen, marknadsföring, genomfört insatsen. Ett antagande har gjorts att två medborgare varit involverade. Totalt bedöms det ha tagits cirka 80 timmar. Underhåll har inte tagits i beaktande.	80 timmar	18 080 kr
Gymnastik	Att upprätthålla gymnastiken för ett år innebär nedlagt tid på motsvarande 4,5 timmar/veckan fördelat på 3 personer. SROI-analysen har utgått från en 5-årsvärdering, varför kostnaden bygger på densamma perioden. Gymnastik erbjuds cirka 45 veckor per kalenderår. Totalt: 4,5 timmar * 45 veckor = 202,5 timmar. 202,5 timmar * 5 år =	≈ 1012,5 timmar (1 013 timmar)	228 938 kr
Hemgården	Föreningen Hemgården har varit en aktiv part i utvecklingen av Medborgarlabbet. De har genomfört flera olika aktiviteter, t.ex. cykelverkstad. De har också haft administrativt arbete. I kostnadsposten ingår arbetade timmar samt utgifter som härleds till aktiviteter. Föreningen har blivit tilldelade 600 000 i Vinnovamedel för deltagandet.	-	600 000 kr
	Akkumulerat:	1783 timmar + Hemgården	402 958 kr + 600 000 kr = 1 002 958 kr

Tabell 6: Kostnadsberäkningar för intressentgruppen föreningslivet

5.1.4 Borås Stad

Borås Stad med dess förvaltningar och verksamheter är den intressent som har investerat mest i att realisera Medborgarlabbet, totalt 5 854 612 kr. Den största investeringen består av avsatta projektmedel följt av tjänstepersoners tid och engagemang. I summan inkluderas också avsatta medel för idébidrag som möjliggjort realisering av ett flertal idéer, det har anordnats medskapande events, skaparverkstäder med mera. Borås Stad har varit den huvudsakliga finansiären av Medborgarlabbet.

Timkostnaden är baserad på en schablon som använts av Borås Stad, personal och förhandling. Timkostnaden representerar en befattning inom ledning och styrning. Formeln för timkostnaden följer detsamma upplägget som har gjorts i föregående avsnitt.

Aktivitet	Insats	Tidsåtgång	Kostnad
Planering av Sjöbohuset; fokus Medborgarlabbet	Planering av dess utformning med fokus på Medborgarlabbet; 8 anställda har deltagit vid 12 tillfällen á 2 timmar. 12 tillfällen * 2 timmar = 24 timmar. 8 anställda * 24 timmar = 192 timmar. Borås Stad har ett timarvode på 485 kr exkl. sociala avgifter, avsättning till pension etc. ⁷ (schablon från avdelningen Personal & Förhandling). (485 kr * sociala avgifter (40,8%)) * 192 timmar = 174 592 kr i nedlagd tid.	192 timmar	131 112 kr
Discgolf (underhåll etc.)	Grundinvesteringen har finansierats genom projektet. Tillkommer gör följande: Underhållsröjning: 10 000kr och rensning av sly/ogräs samt vårstädning av asfaltsytan cirka 3000kr totalt. Årlig skötselkostnad: 4000 kr. ⁸	-	33 000 kr (inkluderar underhåll för fem år) ⁹
Idébidrag	Avsatta medel för realisering av idébidrag, totalt 11 idébidrag har genomförts.	11 idébidrag	265 000 kr
Projektmedel som härleds till Medborgarlabbet	Avser projektpersonal, insatser, marknadsföring, seminarier etc.	-	5 696 120kr
		Ackumulerat:	6 125 232 kr

Tabell 7: Kostnadsberäkningar för intressentgruppen Borås Stad

⁷ Indata erhållet av Borås Stad, avdelningen Personal & Förhandling.

⁸ Indata erhållet av Tekniska förvaltningen mars-2021.

⁹ Valet till fem år baserats på att SROI-analysen har totalt beräknat på ett värde under en femårsperiod därav ska också kostnader kopplade till en femårsperiod nyttjas. Se också föregående tabell där gymnastik har beaktats på liknande sätt.

5.1.5 Exkluderade intressenter som haft kostnader kopplat till Medborgarlabbet

Projektet har haft ett antal intressenter som har delfinansierat projektet, men som inte ingått som en del i beräkningarna kring projektets värde. Dessa aktörer har emellertid haft kostnader som bör inkluderas.

Science Park och **Drivhuset** har finansierat Medborgarlabbet med vardera 100 000 kr. Dessa har använts till att genomföra diverse aktiviteter så som föreläsningar om cirkulär ekonomi, workshops samt agerat som kunskapsstöd och haft en coachande approach.

Högskolan Borås och **RISE** har vardera finansierat Medborgarlabbet med 600 000 kr. För Högskolan Borås har den här summan använts till följeforskning av medborgarlabbet och RISE har fungerat som processtöd och expertis.

Summa summarum har projektet kostat \approx **8,75 miljoner kronor**.

Medborgarlabbet: Interventioner, prestation och effekter

Nedan redogörs för de aktiviteter, prestationer och effekter som har kunnat fastställas inom Medborgarlabbet.

6 Interventioner, prestationer och effekter

I följande avsnitt presenteras de insatser, prestationer (output) och effekter (outcomes) som har analyserats fram för respektive inkluderad intressent.

6.1 Interventioner/prestationer

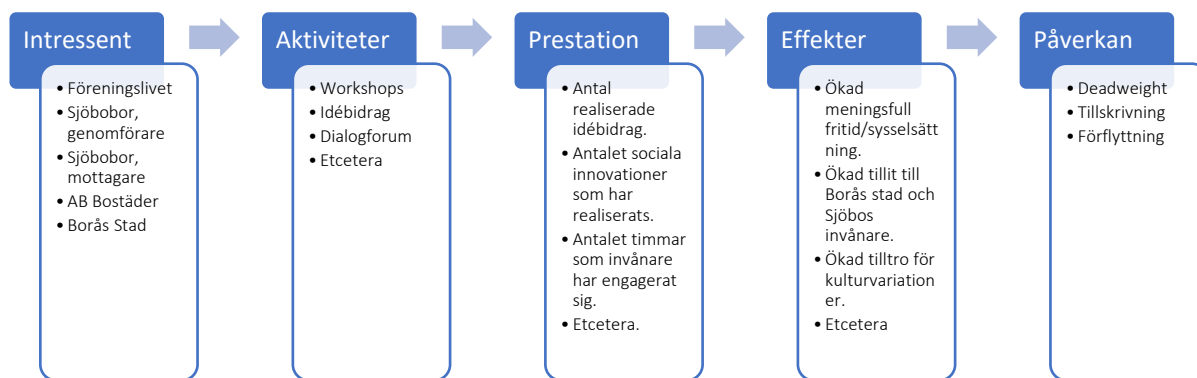
En rad interventioner har genomförts inom ramen för Medborgarlabbet som har skapat ett antal prestationer och efterföljande effekter. I genomförandet av en SROI-analys är användandet av en värdeberäkningskedja central. Beviskedjan visar logiken bakom önskvärda intentioner med Medborgarlabbet per intressentgrupp. Dessa bryts ner i aktiviteter, prestationer, effekter och lämplig proxyterm.

Med effekter syftas det på att söka förklaringar till konsekvenserna av aktiviteterna det vill säga på vilka sätt förändras de involverade intressenterna genom att vara med i projektet. Med prestationer syftas det på en mätbar företeelse som visar eller indikerar ett tillstånd, om projektet har nått sina målsättningar (de mål som har formaliserats). Effekterna i sin tur ska uppkomma som en följd av att målen har uppnåtts.

Påverkan är tre till antalet och syftar till att försöka bedöma vad hade hänt ändå (deadweight), hur mycket av uppkomna effekter som kan härledas till specifikt Medborgarlabbet (tillskrivning) samt om det kan tänkas ha skett en förflyttning – Att en effekt har förflyttats och skapat negation på annan plats. Tillsammans ska dessa förklara hur analysobjektet skapar värde.

Proxyterm är begreppet för en monetär uppskattning av hur mycket en effekt är värd för en individ eller en organisation. Det är en inexakt representation av något, men ändå så pass nära att det är användbart att nyttja. De proxytermer som har använts i den här analysen beskrivs nedan under respektive intressent.

I och med att det här är en utvärderande SROI fastställdes ett antal prestationer och effekter redan initialt. Dessa har tagits fram i dialog med ansvariga över den här SROI:en. För att få en uppfattning om de stämmer överens med intressenternas egna uppfattningar har samtal med dem genomförts. I intervjuer och fokusgrupper har de tilltänkta intentionerna med Medborgarlabbet presenterats och därtill kompletterats med intressenternas egna upplevelser.



Figur 3: Översiktlig värdeberäkningskedja. Se vidare avsnitt 3 – Programteori

6.1.1 Insamling av data; metodologiskt perspektiv och reflektion

Insamling av data har främst varit av kvalitativ karaktär. Kvalitativ utvärdering lämpar sig väl i interventioner där värdet av upplevelser och nyanser av något som erhålls står i fokus framför statistiska data. De effekter som har analyserats fram präglas starkt av upplevelser varför det var ett förstahandsval att nyttja samtal i form av intervjuer och fokusgrupper som metod. Samtidigt finns det en poäng med att lyfta fram att intervjuer som metod innebär att verkligheten kan uppfattas på många olika sätt och att det därför inte finns någon absolut och objektiv sanning. Fördelen med metodiken är att utvärderingen kan gå mer på djupet.

Intervjuer som metod speglar alltid ett resultat av ett samtal på en viss plats och vid ett visst tillfälle. Det går inte att fullt ut generalisera dess resultat eftersom den ger en begränsad bild av ett fenomen. Hänsyn bör också tas till vad som benämns som Matteuseffekten. Matteuseffekten är ett begrepp som den amerikanske sociologen Robert K. Merton myntade redan 1968. Han utgick från Matteusevangeliet 25:29: "Var och en som har, han skall få, och det i överflöd, men den som inte har, från honom skall tas också det han har." Hans tes innebar att redan etablerade forskare får mer uppskattning för sina resultat än mindre etablerade kolleger som presterar på samma nivå. De redan mer etablerade forskarna kan använda sitt redan goda renommé för att skaffa sig än mer uppskattning. Begreppet är applicerbart på många andra områden, inom utvärdering och i urvalsprocessen för vilka sin har integrerats i den här SROI-analysen skulle det kunna fungera på följande sätt:

- Personer som har tid deltar i större utsträckning.
- Personer med motivation och kunskap deltar i större utsträckning.
- Personer som har energi och ork deltar i större utsträckning.
- Personer som har "lyckats" vill gärna återberätta sin historia för andra.

Fokusgrupper som metod för insamling av data innebär att en mindre grupp personer samlas i en interaktiv miljö, exempelvis ett rum (i det här projektet på Medborgarlabbet) där ett specifikt ämne diskuteras. Det bör ske på neutral mark för att undvika bias så som påverkan av omgivningen. Verktöget är användbart för att få snabb och direkt kontakt med användare samt att det kan generera en dialog mellan deltagarna som inte hade synliggjorts på egen hand. Det mest dominerande

utmaningen med fokusgrupper är att det finns en risk att resultat snedvrids om gruppen som deltar inkluderar ett par deltagare som är dominerande. Det subjektiva är dominerande i all kvalitativ utvärdering så som i intervjuer som fokusgrupper.

Dessa parametrar har tagits i beaktande i bedömningen av SROI-analysens värdeberäkningar. Det har parerats genom att nyttja försiktighetsprincipen som en röd tråd i alla beräkningar och analyser som har gjorts. Försiktighetsprincipen är en redovisningsprincip som innebär att alla värderingar ska göras med rimlig försiktighet.

Datainsamling har baserat på cirka 15–20 intervjuer från de inkluderade intressenterna samt genom tre tillfällen då fokusgrupper genomfördes. Se tabell 3 – intressentkartläggning för antalet samtal/intervjuer. All indata från intervjuerna har systematiskt kodats och därefter har slutsatser dragits användbara för att skapa värdeberäkningskedjor.

6.2 Värdeberäkningskedjor per inkluderad intressent

Följande tabeller redovisar de två parametrarna prestationer och effekter som återfinns hos respektive genomförd aktivitet. När sedan SROI-värdet ska beräknas har hänsyn tagits till att medborgare kan ha deltagit i flera olika aktiviteter och därigenom erhållit en effekt. Risken är att effekternas värde då kommer att så att säga "dubbelberäknas". De medborgare som erhållit effekter baserat på flera aktiviteter har då räknats av, varje effekt per medborgare har länkats samman med en aktivitet.

6.2.1 Sjöbobor, genomförare och mottagare

Värdeberäkningskedjor inkluderar såväl de medborgare som har kategoriserats som genomförare som mottagare. I detta steg behöver de inte separeras eftersom värdena som har uppstått har tillkommit hos båda grupperna.

De prestationer som återges i tabellen förklaras mer i detaljer i avsnitt 6.3 – värdering av effekter.

Interventioner/ aktiviteter	Prestationer	Effekter
Discgolf	<ul style="list-style-type: none">• 200 personer nyttjar anläggningen.	<ul style="list-style-type: none">• Fler sociala relationer• Ökad trygghet• Förstärkt fysiskt hälsa• Ökad initiativförmåga• Ökad meningsfull fritid
Walk and talk	<ul style="list-style-type: none">• 30 personer har deltagit i aktiviteten.	<ul style="list-style-type: none">• Fler sociala relationer• Ökad KASAM/självförtroende• Förstärkt fysiskt hälsa• Förstärkt psykiskt hälsa• Ökad meningsfull fritid

Kodstugan	<ul style="list-style-type: none"> • 10 tillfällen; 60 unika individer har deltagit. 	<ul style="list-style-type: none"> • Fler sociala relationer • Ökad KASAM/självförtroende • Förstärkt fysiskt hälsa • Ökad initiativförmåga • Ökad meningsfull fritid
Fokus Borås	<ul style="list-style-type: none"> • 3 unika föreläsningar; 24 unika individer har deltagit. 	<ul style="list-style-type: none"> • Ökad KASAM/självförtroende • Förstärkt fysisk hälsa • Förstärkt psykisk hälsa
River of lights	<ul style="list-style-type: none"> • 120 unika lyktor tillverkades, varje lyckta en individ. 10 tillfällen: 120 unika individer har deltagit. 	<ul style="list-style-type: none"> • Ökad interkulturell kunskap • Fler sociala relationer • Ökad trygghet
Torsdagsdans på Sjöbotorg	<ul style="list-style-type: none"> • Cirka 90 medborgare deltog. 	<ul style="list-style-type: none"> • Fler sociala relationer • Ökad trygghet • Ökad fysisk hälsa
Lån av lokalen	<ul style="list-style-type: none"> • Antalet unika individer som deltagit uppgår till cirka 60. 	<ul style="list-style-type: none"> • Fler sociala relationer • Ökad KASAM/självförtroende • Ökad meningsfull fritid
Föreningsdagarna	<ul style="list-style-type: none"> • Samtliga barn på Sjöboskolan deltog, totalt ≈ 317 unika barn efter avdrag av sjukfrånvaron. 	<ul style="list-style-type: none"> • Fler sociala relationer • Ökad trygghet • Förstärkt fysiskt hälsa • Ökad initiativförmåga • Ökad meningsfull fritid
Öppen verksamhet för unga med funktionsvariationer	<ul style="list-style-type: none"> • Cirka 70 unika barn har deltagit i aktiviteterna. 	<ul style="list-style-type: none"> • Fler sociala relationer • Ökad KASAM/självförtroende • Förstärkt fysiskt hälsa • Förstärkt psykisk hälsa • Ökad meningsfull fritid
Utegymp	<ul style="list-style-type: none"> • Cirka 860 individer boende på Sjöbo nyttjar anläggningen cirka 2–3 ggr/veckan. 	<ul style="list-style-type: none"> • Fler sociala relationer • Ökad KASAM/självförtroende • Förstärkt fysiskt hälsa • Ökad initiativförmåga • Ökad meningsfull fritid
Gymnastik	<ul style="list-style-type: none"> • 50 unika barn deltagit (barn är också på kö).¹⁰ 	<ul style="list-style-type: none"> • Ökad KASAM/självförtroende • Förstärkt fysisk hälsa • Förstärkt psykisk hälsa

Tabell 8: Värdeberäkningskedjor för intressentgruppen Sjöbobor (genomförare & mottagare)

¹⁰Information erhöles genom intervju med föreningsrepresentant. Maximala antalet unga som deltar är 50.

6.2.2 Föreningslivet (idéburna sektorn)

Tabellen summerar värdekedjan för den idéburna sektorn – föreningslivet.

Interventioner/ aktiviteter	Prestationer	Effekter
Hemgården, SISU, Kulturföreningen Tåget, GIF, Borås Folkhögskola, Studieförbundet, Kultkompaniet, Föreningen Junis, Tjejjouren Magnolia	<ul style="list-style-type: none">• Realisering av bestående fritids- och rekreationsutbud samt aktiviteter som workshops, pysselverkstäder, tipspromenader etc.• 100 procent fler föreningsmedlemmar.• 9 föreningar har involverats.	<ul style="list-style-type: none">• Ökad tillit för Borås Stad.• Ökat renommé om föreningarnas utbud.• Förbättrade ekonomiska förutsättningar.

Tabell 9: Värdeberäkningskedjor för intressentgruppen föreningslivet

6.2.3 Borås Stad

Tabellen summerar värdekedjan för Borås Stad.

Interventioner/ aktiviteter	Prestationer	Effekter
Planering av Sjöbohuset; fokus Medborgarlabbet	<ul style="list-style-type: none">• Antalet förvaltningar som deltagit, totalt 8.	<ul style="list-style-type: none">• Ökad samverkan mellan aktörer knutna till utvecklingen av Sjöbohuset.• Ökad effektivitet (tidsoptimering)
Samverkansinsatser kring gemensamt aktivitetsutbud	<ul style="list-style-type: none">• Antalet verksamheter och idéburna som deltagit.• Workshops för beslut gällande idébidrag.• Månadsblad för gemensamma aktiviteter har tagits fram.	<ul style="list-style-type: none">• Kunskap om processer som härleds till samsyn (organisationsutveckling).• Ökad samverkan om Sjöbo och invånarnas behov.

Tabell 10: Värdeberäkningskedjor för intressentgruppen Borås Stad

6.3 Värdering av effekter och proxytermer

Nästa steg är att sätta ett värde på ovanstående effekter genom att tilldela dem en proxyterm, en för respektive effekt med en tillhörande förklaring. Proxytermer är ett inexakt värde av något men ska ändå anses vara så pass nära verkligheten att det är användbart för beräkningar. Prestationer redovisas i kvantitativa tal och visar hur många av medborgarna som har bedömts kan ha uppnått effekten genom de aktiviteter som har genomförts. Bedömningen har baserats på ovanbeskrivna intervjuer, med stöd av tidigare forskning samt övrigt kunskapsunderlag.

Tidigare forskning och kunskapsunderlag där liknande effekter har varit aktuella för bedömning har varit ett centralt inslag. Det är med utgångspunkt i dessa som det har förts ett resonemang gällande

rimligheten i hur många av Sjöbos invånare som kan ha kommit bli påverkade av Medborgarlabbet. Bakgrunden till att tidigare studier och forskning har fått stå i fokus grundar sig i att mätningar inte har gjorts i nära anslutning till genomförda aktiviteter, det har inte heller alltid funnits exakta tal för hur många som har deltagit/nyttjar aktiviteterna. Genom att väva in redan befintlig kunskap om andelen medborgare som kan ha påverkats av Medborgarlabbet aktiviteter har intentionen varit att öka SROI-analysens validitet.

Värdering av effekter är en komplex process, det finns många externa supportfaktorer som kan påverka utvecklingen av en effekt. För att få en hög tillförlitlighet bör en sådan bedömning göras i direkt anslutning till en insats och därefter vid en senare tidpunkt. Vidare bör någon form av jämförelsegrupp nyttjas eftersom *”vad hade hänt ändå”* perspektivet är en central variabel i alla SROI-analyser (se avsnitt 7 – påverkan). Detta har inte varit aktuellt och är samtidigt svårt att forma i projekt som Medborgarlabbet där insatserna har varit öppna för alla (jmf. med tidigare resonemang gällande Matteuseffekten). Att neka någon att delta i frivilliga aktiviteter i syfte att erhålla mätdata får anses inte vara etiskt korrekt.

För att få fram det *”sanna”* värdet hade det varit tvunget att tillfråga dem samtliga, vilket inte har varit möjligt och även om det hade gjorts så finns det en risk för hindsight – *”efterklokhet”*. Forskning kan visa att människan återkommande tenderar till att förändra sin syn på det förgångna, även om det skulle finnas underlag som visar på den faktiska sanningen. I det här fallet skulle det kunna ha inneburit att medborgaren *”målar upp”* en mer negativ bild om sitt förgångna än vad som faktiskt har varit fallet. Det finns således flera aspekter att ta i beaktande för att värdera effekter men genom att sätta inkomna data i paritet till befintlig kunskap har intentionen varit att eliminera det subjektiva i värderingarna (se vidare avsnitt 7).

En avvägning har också gjorts vad gäller dubbelberäkningar, det vill säga att en effektvariabel erhåller ett värde flera gånger. Till exempel har flera insatser varit inriktade gentemot barn och unga där varje ung person har deltagit i flera av dessa. Att beräkna effektpåverkan för varje insats skulle innebära att det sker en dubbelberäkning.

I det följande redovisas varje effekt som går att härleda till respektive intressent och hur många som har ansetts erhållit den uppkomna effekten. I analysen har kortare, enstaka aktiviteter för ett begränsat antal medborgare exkluderats. Det hade blivit en alltför komplex SROI om också dessa aktiviteter hade ingått.

6.3.1 Sjöbobor, genomförare och mottagare

Effekter hos medborgarna på Sjöbo är flera till antalet. De effekter som har ansetts ha uppkommit har fördelats på 11 mer omfattande aktiviteter som har genomförts inom ramen för Medborgarlabbet.

Antalet effektvariabler som går att härleda till de genomförda aktiviteterna är åtta, varav några av dem har varit aktuella inom flera aktiviteter. Nedan redovisas resonemanget bakom varje effekt, antalet medborgare som har deltagit och lämplig proxyterm.

Ökad KASAM/självförtroende

För att finna en lämplig proxyterm för ökad självkänsla har extern utvärderare jämfört proxytermer som har använts i andra SROI-analyser som har kartlagt en interventions påverkan på individers självförtroende. I dessa framkommer en bild av att ha en väldigt låg självkänsla och ständigt tryckas ned av samhällets attityder till att få ökad självkänsla, krävs täta professionella terapisaftal under lång tid. Lämplig proxyterm som har lyfts fram är kostnaden för sådana samtäl hos en utbildad samtälsterapeut/psykolog. En kontroll har därför gjorts av Göteborgs Psykoterapiinstituts priser. Priset är 900 kronor för ett inledande samtäl/timme, därefter sätts priset i relation till den egna inkomsten.¹¹ För att inte överdriva har kostnaden på densamma timpenningen, 900 kronor, används i analysen.

Ökad KASAM/självförtroende som effekt är aktuell i följande aktiviteter: **walk and talk**, **kodstugan**, **fokus Borås**, **lån av lokalen** samt **gymnastik för unga**. Ett genomsnitt gällande antalet deltagande timmar i nämnda aktiviteter under projektperioden fördelas på följande sätt:

Aktivitet	Timmar per deltagare	Antalet deltagare	Inkludera/Exkludera
Walk and talk	72 timmar	30	Inkludera
Kodstugan	30 timmar	60	Inkludera
Fokus Borås	6 timmar	24	Inkludera
Lån av lokal	48 timmar	60	Inkludera
Gymnastik	72 timmar	50	Inkludera
Totalt:	228 timmar	224	
Genomsnitt:	≈ 45 timmar		

Tabell 11: Effekten ökad KASAM kopplat till aktuella aktiviteter

Att genomföra samtälsterapi på motsvarande 228 timmar är att betrakta som långtidsterapi vilket inte är rimligt att nyttja som referensvärde. Medborgarlabets aktiviteter har varit av kortare karaktär. Ett genomsnitt bland nämnda aktiviteter motsvarar cirka 45 timmar. För att avgöra om detta är rimligt har en kartläggning gjorts bland psykologmottagningars information om behovet av antalet sessioner för att öka en individs självförtroende, kompletterat med direkta samtäl med legitimerad psykolog vid Västra Götalandsregionen. Indata som har erhållits är att psykodynamisk korttidsterapi kan vara mellan 10–20 gånger och långtidsterapi från 1,5 år till flera år.¹² Ett samtäl pågår cirka 1 timme. Det finns därmed en rimlighet i att bedöma att effektintentionen ökad känsla av sammanhang kan motsvara en kostnad på cirka 40 timmar; 20 sessioner á 1 timme plus förberedelse/efterarbete.

Kostnaden för ökad självkänsla/självförtroende för en invånare blir således:

40 sessioner x 900 kronor = 36 000 kronor.

UTFALL

Med stöd av de intervjuer som har gjorts, befintlig kunskap från andra SROI-analyser samt snarlik forskning är bedömningen att cirka 70 procent har ökat sin känsla av sammanhang/KASAM. I de

¹¹ Göteborgs Psykoterapiinstitut, 2021. <http://www.gpsi.se/index.php>

¹² Indata hämtat från City Psykologhus i Stockholm. Hämtat 2021-04-24. <https://www.citypsykologhus.se/>

jämförande SROI-analyserna återges ett intervall på 55 - 80 procent. Med försiktighetsprincipen som grund togs beslutet att fastställa det till 70 procent, vilket motsvarar \approx 157 personer.¹³

Fler sociala relationer

Med fler sociala relationer åsyftas att medborgaren ska genom Medborgarlabbets aktiviteter ha fått nya vänner, det vill säga ett ökat socialt umgänge. Ett vedertaget sätt att få nya relationer är att pröva något nytt och att börja involvera sig i för den enskilde individen nya aktiviteter. Det kan vara såväl kultur- som idrottslig utövning. En rimlig proxyterm för att skapa nya relationer skulle således kunna vara att delta i föreningslivet.

För att finna en lämplig proxyterm för fler sociala relationer är det motiverat att genomföra en jämförelse med kostnaden att delta i idrotts- och kulturaktiviteter. Medlemskap i en idrottsförening varierar beroende på inriktning och behov av utrustning. Medan en idrott som discgolf har en låg grundkostnad (cirka <500 kr) är det desto dyrare att vara aktiv i en kulturaktivitet, exempelvis att lära sig spela ett musikinstrument.

En prisjämförelse har gjorts mellan ett antal idrotter så som innebandy, friidrott och gymnastik samt kulturaktiviteter så som att spela musikinstrument, fotokurser, bildningskurs med mera. Kostnaden motsvarar cirka 2000 kr för ett säsongsmedlemskap inom idrott.¹⁴ Att lära sig spela fiol (jämförbar med kodstugan, river of lights med flera) kostar cirka 1200 kr för 10–15 tillfällen. Det bör noteras att den kostnad som uppges är explicit vad det skulle kosta för den enskilde medborgaren att erhålla fler sociala relationer. Att upprätthålla ett föreningsliv är i sig en kostnad för såväl ansvariga ledare, lokalhyra, materialinköp etcetera. Dessa ingår inte här då utgångspunkten är intressenten Sjöbobor – *vad hen skulle ha behövt betala för att på andra sätt erhålla fler sociala relationer*. Lämplig proxyterm för att skapa fler sociala relationer är således kostnaden för medborgaren att delta i någon av ovannämnda exempel, det vill säga cirka 1500 kr (ett genomsnitt mellan studerade exempel).

Kostnaden för fler sociala relationer för en invånare blir således: 1 500 kronor.

Fler sociala relationer som effekt är aktuell i följande aktiviteter: **discgolf, walk and talk, kodstugan, river of lights, torsdagsdans på Sjöborg, lån av lokalen, öppen verksamhet för unga med funktionsvariationer** samt **gymnastik för unga**. Ett genomsnitt gällande antalet deltagande timmar i nämnda aktiviteter under projektperioden fördelas på följande sätt:

¹³ Bedömning gjord med stöd av Skoglund & Wessbro (2011): SROI-analys av Karriär-Kraft Nästa Steg – Värdet av en LSS-verksamhet som omvandlar bidragstagare till samhällsresurser
Älverbrandt (2011): SROI-analys av Uggletorpet – Ett samarbete mellan det sociala företaget Origo Resurs och Svenska kyrkans diakoncentral

¹⁴ <https://goteborginnebandy.myclub.se/menu/pages/4402>

Aktivitet	Timmar per deltagare	Antalet deltagare	Inkludera/Exkludera
Discgolf	26 timmar	200 ¹⁵	Inkludera
Walk and talk	72 timmar	30	Inkludera
Kodstugan	30 timmar	60	Inkludera
Lån av lokal	48 timmar	60	Inkludera
River of lights	40 timmar	120	Inkludera
Öppen verksamhet för unga med funktionsvariationer	9 timmar	70	Inkludera (ej densamma målgruppen som övriga)
Gymnastik	72 timmar	50	Inkludera
Totalt:	297 timmar	590	
Genomsnitt:	≈ 42 timmar		

Tabell 12: Effekten sociala relationer kopplat till aktuella aktiviteter

Medelvärde för antalet timmar per aktivitet motsvarar 42 timmar. För att avgöra om det finns en rimlighet i att det krävs cirka 42 timmar för att skapa fler sociala relationer har en översiktsökning gjorts i den vetenskapliga databasen International bibliography of the social sciences med sökfrasen "how to make a friend" varpå 387 träffar erhöles. Dessa lästes översiktligt varpå de flesta hade fokus på tillvägagångssätten, men att det fanns ett par som undersökt tidsåtgång. En lämplig studie från 2019 att nyttja som referensvärde är How many hours does it take to make a friend? (Hall, 2019). Studien baseras på 429 individer fördelade på två populationer: 1) 355 enkätsvar från personer som det senaste halvåret flyttat till en ny ort där fokus var att utvärdera vänskapen med personer de träffat sedan flytten. I den andra populationen fick 112 nya studenter vid universitetet besvara frågor om nya bekantskaper de gjort sedan de började skolan två veckor tidigare. Uppföljning ägde rum efter fyra och sju veckor för att se hur vänskapen förändrats över tid. Studien påvisar att det tar cirka 40 till 60 timmar att bli kompisar och efter att ha umgåtts i cirka 80 till 100 timmars har kompisskapet uppgraderats till en vän. Efter 200 timmar gjordes bedömningen att man blivit nära vänner. Unga personer hade lättare att forma nära vänskapsrelationer.¹⁶ Om studiens data appliceras på Medborgarlabbetts aktiviteter är det fullt rimligt att tillskriva cirka 40 timmar än ett minimum för att få en ny kompis, det vill säga att nya relationer skapas. 40 timmar är gränsvärdet som har framkommit i studien.

UTFALL

Att bedöma utfallet på hur många av de 590 deltagarna som har fått fler sociala relationer har gjorts med stöd av ovannämnda beskrivna studie. Studien kunde påvisa att det krävs åtminstone 40–60 timmar att få en kompis. Om minimum är 40 timmar för att få en kompis är det möjligt att applicera ett inklusionskriterium på effekten. För att anse att fler sociala relationer ska ha tillkommit ska medborgaren ha deltagit i en aktivitet som pågått längre än 40 timmar, det vill säga **walk and talk**, **lån av lokalen**, **river of lights** samt **gymnastik för unga**.

Utfallet motsvarar 260 av 590 individer ≈ 44 procent.

¹⁵Antalet som nyttjar banan 1 gång/veckan per säsong. Data bygger på antalet medlemmar i Facebookgruppen "Discgolf Borås" som mars 2021 hade cirka 800 medlemmar. Borås Stad har fyra discgolfbanor. Antalet användare har fördelats proportionerligt; 800 användare / 4 banor = 200 per bana. Fördelningen är ett antagande, det har ej gjorts en faktisk observationsmätning.

¹⁶ Hall, Jeffrey A. (2019): How many hours does it take to make a friend? Journal of Social and Personal Relationships, s. 1278-1296. London: Sage Publications Ltd.

Ökad trygghet

Ett flertal aktiviteter har en korrelation med ökad trygghet i området. Följande aktiviteter har inkluderats med motiveringen att det är uteaktiviteter som innebär att det skapar liv och rörelse, flera medborgare rör sig i området.

Aktivitet	Timmar deltagare	per	Antalet individer deltagit	som	Inkludera/Exkludera
Discgolf	26 timmar		200 ¹⁷		Inkludera
Utegymp	72 timmar		50		Inkludera
Totalt:	98 timmar		250		
Genomsnitt:	49 timmar				

Tabell 13: Effekten ökad trygghet kopplat till aktuella aktiviteter

En lämplig proxyterm för att skapa ökad trygghet är kostnaden för trygghetsvärdar. Kostnaden för en trygghetsvärd är beräknat med en lön på 20 000 kr exklusive sociala avgifter, avsättning till pension etcetera. Borås Stad använder ett schablonvärde på 40,8 procent av lönen för att fastställa denna kostnad (se avsnitt 5). Antalet arbetade timmar år 2020 var 2 016 arbetstimmar och 252 arbetsdagar. Per månad motsvarar det 168 timmar. Kostnaden för att jobba som trygghetsvärd inklusive schablonvärdet motsvarar $20\,000\text{ kr} / 168 = 119,047\text{ kr} * 1,408$ (sociala avgifter) = 167,61 kr \approx 167 kr.

I samtal med Borås Stads befintliga trygghetsvärdar återgavs information om att de fördelar sin arbetstid proportionerligt mellan stadsdelarna och att de är på Sjöbo cirka två gånger i veckan. Två trygghetsvärdar som vandrar i Sjöbo två dagar i veckan (lördagar/söndagar, sommarperioden maj-augusti) under en tvåårsperiod (baserat på projektperioden) motsvarar: $167\text{ kr} * 4\text{ timmar per tillfälle} = 668\text{ kr} * 2\text{ dagar} = 1\,336\text{ kr}$. $1\,336\text{ kr} * 16\text{ veckor} = 21\,376\text{ kr per person}$. För två personer = 42 752 kr per år. För två år motsvarar det 85 504 kr. Proxytermen motsvarar således 85 504 kr.

UTFALL

Värdet har baserat på en tvåårsperiod, vilket är den period för vilket Medborgarlabbet har varit i projektform. Båda aktiviteterna är i realiteten infinitiv, varför det finns en komplexitet i att värdera hur länge som de kvarstår hos medborgaren. Det bör också noteras att beräkna ökad trygghet utifrån de insatser som har gjorts är utmanande varför värdet bör beaktas med viss försiktighet. Värdet har också baserats på de trygghetsundersökningar som genomförs av BRÅ.¹⁸ Där framkommer att cirka 53 procent upplever trygghet i sitt närområde. Värdet har nyttjats i denna SROI som ett utfall.

Utfallet motsvarar 53 procent, det vill säga $0,53 * 250\text{ medborgare} = 132,5 \approx$ 133 medborgare.

¹⁷Antalet som nyttjar banan 1 gång/veckan per säsong. Data bygger på antalet medlemmar i Facebookgruppen "Discgolf Borås" som mars 2021 hade cirka 800 medlemmar. Borås Stad har fyra discgolfbanor. Antalet användare har fördelats proportionerligt; 800 användare / 4 banor = 200 per bana.

¹⁸<https://www.bra.se/statistik/statistiska-undersokningar/nationella-trygghetsundersokningen.html>

Ökad fysisk hälsa

Förstärkt fysisk hälsa minskar risken för flera sjukdomar så som fall- och benbrott, metabola sjukdomar som typ 2 diabetes och fetma etcetera. Ökad fysisk hälsa är således en intention som har varit aktuell för att få Sjöbo som stadsdel mer välmående.

Följande aktiviteter har haft en direkt koppling till ökad fysisk hälsa:

Aktivitet	Timmar per deltagare	Antalet deltagare	Inkludera/Exkludera
Discgolf	26 timmar	200	Inkludera
Walk and talk	72 timmar	30	Inkludera
Fokus Borås	6 timmar	60	Inkludera
Torsdagsdans på Sjöbo	4 timmar	90	Exkludera
Öppen verksamhet för unga med funktionsvariationer	9 timmar	70	Exkludera
Utegym	72 timmar	6204	Inkludera
Gymnastik	72 timmar	50	Inkludera
Totalt:	261 timmar	6704	
Genomsnitt:	37,2 ≈ 37 timmar		

Tabell 14: Effekten ökad fysisk hälsa kopplat till aktuella aktiviteter

En lämplig proxyterm för ökad fysisk hälsa är kostnaden för ett medlemskap på en friskvårdsanläggning. En prisjämförelse bland två-tre friskvårskedjor i Sverige (Fitness24Seven, Nordic Wellness och Sats) visar att ett medlemskap kostar i intervallet 229 – 569 kr per månad.¹⁹ Försiktighetsprincipen har tillämpats varför proxytermen beräknas utifrån det billigaste alternativet, 229 kr per månad. Årskostnaden motsvarar 2748 kr. För en 6-månadersperiod blir kostnaden 1374 kr. De aktiviteter som varit aktuella inom Medborgarlabbet och som har ökat den fysiska hälsan har som längst pågått under sex månader varför jämförelsesumman bör förhålla sig till densamma tidsperioden.²⁰ Proxytermen blir således: 1374 kr.

Att bedöma utfallet på hur många av de 1 360 medborgarna som har varit med i aktiviteter som genererat ökad fysisk hälsa har inte kartlagts. I stället har en bedömning gjorts utifrån följande resonemang:

- Walk and talk har varit en regelbunden insats under en längre period varför den har inkluderats.
- Torsdagsdansen har varit en kortare aktivitet vid ett tillfälle varför det ej är rimligt att anta att ett 4-timmars danspass kan ha skapat en märkbar förändring på den fysiska hälsan. Aktiviteten har därmed räknats av i utfallet.

¹⁹ Priser kontrollerade på aktörernas webbplatser, kontrollerat 2021-05-15.

²⁰ De båda aktiviteterna discgolf och utegym har i realiteten inte någon "avslutsdatum". De timmar som återges baseras på en period av 6 månader som är den längsta perioden som en av de övriga aktiviteterna har pågått.

- Öppna verksamheten för unga med funktionsvariationer har sedan de insatser som gjorts pausats. Detta på grund av externa faktorer (Covid-19). Det är därmed rimligt att anta att insatsen ej har skapat någon märkbar ökad fysisk hälsa. De aktiviteter som har gjorts inom ramen för Medborgarlabbet har också varit av kortare karaktär (3 tillfällen á 3 timmar).
- Förstärkt fysisk hälsa kopplat till utegymmet är uppskattat till 215 individer. Uppskattningen baseras på en observationsstudie med tillhörande enkätundersökning gjort i Köpenhamn. I en veckas tid har 388 gymanvändare observerats och av dessa har 105 fyllt i en enkät och intervjuats. Studiens resultat visade att 23 procent ansåg att de har blivit aktiva på grund av utegymmet, detta oavsett åldersgrupp och nationalitet.²¹ Dessa 23 procent har sedan använts som ett riktmärke för att beräkna tillskrivningen. I densamma studie framgår också att cirka 50 procent tränar regelbundet på andra sätt så som på friskvårdsanläggningar. Dessa 50 procenten har därför beaktats som deadweight (se avsnitt 7). I Borås Stads välfärdsbokslut för 2020 framgår att cirka 64 procent av invånarna i Borås Stad motionerar regelbundet. Applicerat på Sjöbo som stadsdel motsvarar det cirka 6204 medborgare (64 % * 9695 medborgare = 6204 medborgare). Sjöbo som stadsdel hade 2020 cirka 9 695 invånare. Tidsperioden har avgränsats till densamma längd som den aktiviteten med flest timmar.
- Gymnastiken har etablerats genom Medborgarlabbet. Således finns det en rimlighet i att anta att samtliga 50 barn som deltar har ökat sin fysiska hälsa. I samtal med föreningsrepresentant återgavs också information om att det är så att säga flertalet ”nya barn” med på gymnastiken. Med nya barn åsyftas på barn som föreningen inte tidigare har kunnat notera som deltagare i föreningens övriga utbud.

UTFALL

Utifrån ovanstående resonemang blir utfallet för ökad fysisk hälsa på följande sätt:

$200 + 30 + 6204 + 50 = 6484/6704 = 96,7 \text{ procent} \approx \underline{97 \text{ procent}}$.

Ökad psykisk hälsa

Psykisk hälsa är enligt World Health Organization, WHO, definitionen på ett tillstånd av psykiskt välbefinnande där varje individ kan förverkliga sina egna möjligheter, klara av vanliga påfrestningar, arbeta produktivt och bidra till det samhälle som hen lever i. Psykisk hälsa är alltså inte detsamma som frånvaron av psykisk sjukdom. I det här projektet har ett antal aktiviteter varit aktuella där det funnits en intention att individens psykiska hälsa ska ha stärkts. Dessa har varit:

Aktivitet	Timmar per deltagare	Antalet deltagare	Inkludera/Exkludera
Walk and talk	72 timmar	30	Inkludera
Fokus Borås	6 timmar	60	Exkludera
Öppen verksamhet för unga med funktionsvariationer	9 timmar	70	Exkludera
Gymnastik	72 timmar	50	Inkludera

²¹KOMPAN Play & Sport Institute (2016): Outdoor Fitness Research, Sundby Sports Park. Studie genomförd på uppdrag av Köpenhamn Stad. https://resources.mynewsdesk.com/image/upload/fl_attachment/kkoikuqbwte6k3qzac1x

Totalt:	159 timmar	210	
Genomsnitt:	≈ 40 timmar		

Tabell 15: Effekten ökad psykisk hälsa kopplat till aktuella aktiviteter

En lämplig proxyterm användbar är densamma som har nyttjas för effektbedömningen KASAM där en kartläggning gjordes gällande kostnader för samtal hos terapeut/psykolog. Priset hos Göteborgs Psykoterapiinstitut är 900 kronor för ett inledande samtal/timme, därefter sätts priset i relation till den egna inkomsten.²² För att inte överdriva kostnaden används densamma timpenningen, 900 kronor.

I samtal med psykolog anställd vid Västra Götalandsregionen har information erhållits att psykodynamisk korttidsterapi kan vara mellan 10–20 gånger (se beskrivning för effekten KASAM). En motsvarande kostnad för 15 samtalstillfällen innebär en kostnad på 13 500 kr. Proxytermen för ökad psykisk hälsa blir således: 13 500 kr.

UTFALL

Av ovanstående är bedömningen att effekten är mätbar i insatsen walk and talk och gymnastik. Fokus Borås och Öppen verksamhet för unga med funktionsvariationer har varit av kortare karaktär. Om minimum inom kortidsterapi inbegriper 10–15 samtalstillfällen för ökad psykisk hälsa innebär det att det finns en rimlighet i att avräkna antalet medborgare som varit med på aktiviteterna Fokus Borås och Öppen verksamhet för unga med funktionsvariationer.

Totalt har 80 individer påverkat den egna psykiska hälsan. Det motsvarar $80/210 = 38$ procent.

Ökad initiativförmåga

Ökat initiativförmåga kan syfta till att våga bryta inre gränser. Ett sätt att uppnå detta är att delta i coachning/delta i ett coachande förhållningssätt. Proxytermen för ökad initiativförmåga kan anses vara kostnaden för coachning.

För att finna en lämplig proxyterm för ökad initiativförmåga har samtal genomförts med extern part med mångårig erfarenhet inom coachning både inom arbetslivet, idrottsvärlden samt personlig utveckling och fått informationen om att det är mycket svårt att kunna sätta ett fast värde på ökat initiativförmåga eftersom det bygger mycket på coachens förhållningssätt och kunnande. Ett första tecken på att en individ stärker sin initiativförmåga kan upptäckas redan efter en timme, men att hålla det kvar på längre sikt kräver insatser under en längre tid.

Ökad initiativförmåga som effekt är aktuell i följande aktiviteter: **River of lights, Föreningsdagarna** och **utegym**. Ett genomsnitt gällande antalet deltagande timmar i nämnda aktiviteter under projektperioden fördelas på följande sätt:

²² Göteborgs Psykoterapiinstitut, 2021. <http://www.gpsi.se/index.php>

Aktivitet	Timmar per deltagare	Antalet deltagare	Inkludera/Exkludera
River of lights	26 timmar	120	Inkludera
Föreningsdagarna	8 timmar	317	Inkludera
Utegymp	72 timmar	860	Inkludera
Totalt:	106 timmar	1297	
Genomsnitt:	35,3 ≈ 35 timmar		

Tabell 16: Effekten ökad initiativförmåga kopplat till aktuella aktiviteter

Medelvärde för antalet timmar per aktivitet motsvarar 35 timmar. För att avgöra om det finns en rimlighet i att det krävs cirka 35 timmar för att öka sin initiativförmåga har olika coachningsförslag presenterade på webbplatsen utbildning.se undersökts. Vidare har information inhämtats från coachförbundets hemsida där riktlinjer för priser återges²³, följt av ett antal prisuppgifter från privata aktörer.²⁴ Avslutningsvis har kostnaden för personlig tränare vid ett av de större friskvårdskedjorna undersökts.²⁵

Prisjämförelsen visar att cirka 40 000 kronor kan anses som en rimlig kostnad för att öka initiativförmågan. För den summan går det att köpa en coachningskurs på fem-åtta dagar. Prisuppgifter från ett urval av privata aktörer visar att kostnaden kan uppgå från 800 kr till cirka 3 000 kr per timme, men bland de undersökta privata aktörerna återges cirka 1 500 kr per timme.

Utmaningen ligger i att bedöma hur många coachningstillfällen som kan komma bli aktuella. Målgruppen har inte tillfrågats. En bedömning har i stället gjorts med stöd av den argumentation som har erhållits via samtalscoacherna kompletterat med en undersökning gjord 2016 av PWC (Öhrlings Pricewaterhousecoopers AB). PWC har på uppdrag av ICF, International Coach Federation (ett globalt branschorgan för professionella coacher) undersökt hur länge det genomsnittliga coachningsuppdraget pågår.²⁶ Undersökningen visade att det genomsnittliga coachuppdraget i Sverige rör sig om en period mellan 4 och 6 månader. Den slutsats som presenterades var att 4–6 månader är tid nog för att identifiera hindren, pröva nya strategier, välja en framtida och arbeta in den i vardagen. I ovan nämnda källor återgavs också att antalet samtalsträffar är 2–3 per månad, där varje samtal pågår cirka en timme.

Lämplig proxyterm för att öka en individs initiativförmåga är således kostnaden för att erhålla coaching för 3 timmar varje månad under en sexmånadersperiod. Det motsvarar 18 timmar. Av försiktighetsprincip har en lägre timkostnadsvals än de cirka 1500 kr/timmen som framkom i kartläggningen bland olika coacher. Argumentationen för en lägre kostnad är att de berörda medborgarna inte har tillfrågats. Att uppge en lägre kostnad är en väg att gå för att parera osäkerheten i utfallet. Använd timkostnad har satts till 800 kr/timme. Kostnaden för ökad initiativförmåga har således bedömts vara 18 timmar * 800 kr ≈ 14 400 kr.

²³ <https://coachförbundet.se/>

²⁴ Sökning på webbplatsen gjord april-21 bland cirka 5-10st aktörer som erbjuder tjänster inom coaching och ledarskap. Sökning på Google.se med orden "coaching kostnad". Nedan några referensexempel på prisuppgifter: <http://www.malinbostrom.se/>
<https://yogaland.se/produkt/livscoach/>
<http://www.annavilkas.com/pris/>

²⁵ https://se.fitness24seven.com/media/acjboaqk/pt-prislista_webb.pdf

²⁶ <https://icfsverige.se/forandring-tar-tid/>

UTFALL

River of lights och utegym har varit insatser som varit längre än 18 timmar och kan således inkluderas i beräkningarna. Föreningsdagarna har varit av kortare karaktär varför det med stöd av ovanstående resonemang är möjligt att argumentera för att det inte är rimligt att anta att de medborgarna har fått ökad initiativförmåga. Totalt har cirka 980 berörda individer erhållit ökad initiativförmåga, dvs. cirka 75 procent.

Ökad meningsfull fritid

För att kunna bedöma effektvariabeln har stöd inhämtats från Borås Stads välfärdsbokslut från 2018, i vilket det framgår att 45 procent av de som besvarade enkäten är missnöjda med sin fritid.²⁷ Det finns således ett underlag som tyder på att missnöjet är högt bland kommunens invånare. Att få en meningsfull fritid är förenligt med att medborgaren behöver utföra något som kontinuerligt upprätthålls. De aktiviteter där det får anses finnas en kontinuitet är följande:

Aktivitet	Timmar per deltagare	Antalet deltagare	Inkludera/Exkludera
Discgolf	26 timmar	200	Inkludera
Walk and talk	72 timmar	30	Inkludera
Kodstugan	30 timmar	60	Exkludera
Lån av lokal	48 timmar	60	Inkludera
Föreningsdagarna	8 timmar	317	Exkludera
Gymnastik	72 timmar	50	Inkludera
Utegym	144 timmar	860	Inkludera
Totalt:	400	1547	
Genomsnitt:	57		

Tabell 17: Effekten ökad meningsfull fritid kopplat till aktuella aktiviteter

Proxytermen för ökad meningsfull fritid kan vara kostnaden att delta i en förening, det vill säga jämförbar med effekten fler sociala relationer; kostnad för att delta i kultur-/ idrottsförening på motsvarande 1 500 kr.

UTFALL

Effekten har inte undersökts direkt bland de medborgare som deltagit i ovannämnda aktiviteter, utan utfallet bygger på följande resonemang: Meningsfull fritid innebär att något kontinuerligt upprätthålls. Aktiviteter som walk and talk, kodstugan har varit begränsade och är inte aktiva idag. Det finns då skäl för att avskriva dessa i utfallet. Övriga nämnda aktiviteter får anses vara oändliga utan ett direkt avslut varför de har inkluderats i utfallet; discgolf, lån av lokalen, gymnastik och utegym.

Totalt har 1 170 personer har fått ökad meningsfull fritid. Det motsvarar 1170/1577 \approx 74 procent.

²⁷ <https://www.boras.se/kommunochpolitik/kvalitetresultatochjamforelser/folkhalsoarbete/valfardsbokslut.4.6a80e56d15869d0d313f13ec.html>

<https://www.boras.se/download/18.627d4c99174b4fd9f083f482/1601294887989/V%C3%A4lf%C3%A4rdsbokslut%202018%20-%20f%C3%B6r%20ett%20socialt%20h%C3%A5llbart%20Bor%C3%A5s.pdf>

Ökad kunskap om mänskliga rättigheter

Mänskliga rättigheter slår fast att alla människor är födda fria och lika i värde och rättigheter. De mänskliga rättigheterna är universella. De gäller över hela världen, oavsett land, kultur eller specifik situation. Ökad kunskap om mänskliga rättigheter innebär att fler förstår dess innebörd.

Ökad kunskap om mänskliga rättigheter som effekt är aktuell i följande aktivitet: **River of lights**.

Aktivitet	Timmar per deltagare	Antalet deltagare	Inkludera/Exkludera
River of lights	26 timmar	120	Inkludera
Totalt:	26 timmar	120	
Genomsnitt:	26 timmar		

Tabell 18: Effekten ökade kunskaper om mänskliga rättigheter kopplat till aktuell aktivitet

Utbildning är ett verktyg som är väl lämpat att få ny kunskap om något varför en lämplig proxyterm för ökad kunskap kan vara kostnaden för en utbildningsinsats. Forskning har kunnat visa att utbildning innehållande interaktion och prövning ger bättre utfall än en traditionell föreläsning. I en forskningsstudie över olika träningskomponenter vid utbildning av lärare visade resultaten att av de lärare som enbart hört en föreläsning var det endast tio procent som kunde rapportera vad de hört och ingen som använde metoden i klassrummet. När sedan utbildningen kompletterades med demonstrationer och rollspel ökade andelen som förstod metoden till 60 procent och några få lärare kom att använda metoden i klassrummet. När väl utbildningen inkluderade handledning av lärare i klassrummet användes metoderna av nästan samtliga.²⁸

I medborgarlabbet har en aktivitet haft fokus på att stärka mänskliga rättigheter, nämligen River of Lights. Aktiviteten har varit interaktiv där deltagaren aktivt har visat sin kunskap genom estetisk verksamhet, det vill säga en insats som legat i linje med vad som är centralt för att skapa förändring. Att söka efter en lämplig proxyterm har gjorts på hemsidan utbildning.se. Inklusionskriterierna för att hitta en jämförbar utbildning har varit att den ska ha pågått under cirka 10 tillfällen samt inkluderat interaktiva inslag. Närmast jämförbara träff var utbildningar inom interkultur – individuella och kulturella aspekter i mötet, där kostnaden för en utbildningsdag angavs till 3000 kr/dag. Det bör i sammanhanget noteras att utbildningar inom mänskliga rättigheter, interkultur med flera tillhandahålls hos flera högskolor och universitet i Sverige. Att söka dessa är kostnadsfritt för den sökande, kostnaden återfinns i stället hos utbildningsanordnaren. Den genomsnittliga kostnaden för högskoleutbildning räknat per student och år är cirka 72 000 kronor.²⁹ Ett läsår har 40 veckor vilket motsvarar en schablonkostnad på 1 800 kr per vecka. Studiecirklar kan också inbegripa en kostnad på motsvarande summa. En kostnad på 1 800 kr för en veckas utbildning får anses vara rimligt. River of lights har haft en omfattning på cirka 40 timmar.

Proxytermen för ökade kunskaper om mänskliga rättigheter är: 1 800 kr.

²⁸ Fixsen, D. L., Blase, K. A., Timbers, G. D., & Wolf, M. M. (2001). In search of program implementation: 792 replications of the Teaching-Family Model. In G. A. Bernfeld, D. P. Farrington & A. W. Leschied (Eds.), *Offender rehabilitation in practice: Implementing and evaluating effective programs* (pp. 149–166). London: Wiley

²⁹ Edström (2015): Vad kostar en akademiker? En jämförelse av utbildningskostnaden för en svenskt utbildad och en invandrad akademiker. Saco – Sveriges akademikers centralorganisation.

UTFALL

River of lights har haft som fokus att stärka kunskapen om mänskliga rättigheter. Deltagandet har varit frivilligt varför det finns skäl för att tillskriva att också samtliga som varit med på aktiviteten har fått ökade kunskaper, det vill säga 100 procent.

6.3.2 Föreningslivet (idéburna sektorn)

För föreningslivet har tre effekter kunnat identifieras.

Ökad tillit för Borås Stad

Föreningslivet har genom samtal uppgett att de genom sitt deltagande har fått ökad tillit gentemot Borås Stad. Ett lärande och ökad förståelse om kommunen som organisation har skapats. I samtalet framkom att detta har skapat tidsbesparing, tid som kan läggas på andra insatser inom den egna organisationen. En egenuppskattning är att det har uppstått en tidsbesparing på cirka 50 timmar i månaden. Totalt cirka 600 timmar för hela projektperioden.³⁰

En lämplig proxyterm för denna kostnad är lönen fördelat per timme. Antalet arbetade timmar år 2020 var 2016 arbetstimmar och 252 arbetsdagar. Per månad motsvarar det 168 timmar. Kostnaden för att jobba som verksamhetsledare med en månadslön på 35 000 kr inklusive sociala avgifter motsvarar $35\,000\text{ kr} / 168 = 208,33\text{ kr} * 1,408$ (sociala avgifter³¹) = 293,3 kr \approx 293 kr. Totalt har det besparats 600 timmar genom projektdeltagandet, vilket motsvarar en proxyterm på: 175 800 kr.

UTFALL

Föreningen Hemgården har varit en aktiv, drivande part i Medborgarlabbet. Det är för dem som denna effekt har uppstått. Utfallet blir således 100 procent.

Ökat renommé om föreningens utbud (inom stadsdelen)

Föreningslivet har genom Medborgarlabbet fått ökad spridning av sin verksamhet. Fler medborgare har fått kännedom om föreningarnas innehåll och utbud. Ett alternativt tillvägagångssätt är kostnader för reklamkampanjer. Lämplig proxyterm är således kostnaden för reklamkampanjer. En jämförelse har gjorts med andra SROI-analyser som har berörd liknande effekt där kostnaden för reklamkampanjer har tagits fram. I dessa uppges en kostnad på cirka 53 000 kr och att informationskällan är tagen från ICA.³² Lämplig proxyterm för att öka föreningarnas renommé motsvarar 53 000 kr.

³⁰Ur samtal med föreningsrepresentant för Föreningen Hemgården.

³¹Densamma schablonen för sociala avgifter har använts för alla beräkningar som härleds till löneberäkningar. Det är baserat på data från Borås Stad. För kännedom är att föreningslivet sannolikt kan ha andra schabloner, men det får ändå anses inte påverka analysen i sin helhet i någon märkbar riktning.

³²Skoglund & Wessbro (2011): SROI-analys av Karriär-Kraft Nästa Steg – Värdet av en LSS-verksamhet som omvandlar bidragstagare till samhällsresurser.

UTFALL

Av de föreningar som har intervjuats (fyra till antalet) uppgav alla att deras renommé har stärkts. Totalt har nio föreningar inkluderats, några av dem har haft en mer omfattande deltagandeintensitet medan andra genomfört kortare insatser. För att kunna återge ett rimligt utfall har stöd inhämtats genom SROI-analyser med liknande effektintentioner där förändringens omfattning har uppgetts till cirka 80 procent.³³ Med försiktighetsprincipen som grund har utfallet satts till denna procentsats.

Ökad kunskap om invånarnas intresse

Föreningslivet har genom Medborgarlabbet fått ökad kunskap om medborgarens intresse för kultur och idrott. Det har öppnat upp för att kunna anpassa sitt utbud utifrån efterfrågan. Ett alternativt tillvägagångssätt är att genomföra en enkätundersökning bland medborgare boende på Sjöbo. Lämplig proxyterm för att erhålla kunskapen är kostnaden för att genomföra en sådan enkätundersökning.

Tidigare erfarenheter ligger till grund för proxytermen. I ett projekt som delfinansierats genom Europeiska Regionala Utvecklingsfonden, ERUF, beställde en projektägare en enkätundersökning genom telefonintervjuer. Totalt intervjuades 150 företag om vardera 20 minuter. Utföraren var ett av de mest i media återkommande undersökningsföretagen.³⁴ Kostnaden för tjänsten motsvarande 110 000 kr exklusive moms.

En liknande undersökning är jämförbar för att få uppfattning om Sjöbobornas intressen inom kultur och idrott. Proxytermen blir således kostnaden för genomförd undersökning: 110 000 kr.

UTFALL

Av de föreningar som har intervjuats (fyra till antalet) uppgav alla att medvetenheten om invånarnas intresse har stärkts. Försiktighetsprincipen har också här tagits i beaktande och stöd inhämtas från andra SROI-analyser varför förändringens omfattning har satts till 60 procent.³⁵

Förbättrade ekonomiska förutsättningar

Genom deltagandet i Medborgarlabbet har föreningarna ökat sina medlemsantal. Samtal med en av föreningarna har återgett en 100 procent medlemsökning, från 300 till idag bestå av cirka 600 medlemmar. Effekten av ökade förbättrade ekonomiska förutsättningar har uppstått.

Lämplig proxyterm är kostnaden för ett medlemskap. Att vara medlem i föreningen GIF kostar i intervallet 300 – 500 kr/år beroende på ålder. Det är något fler som betalar den högre medlemsavgiften (fler medlemmar som är äldre än 6 år, cirka 60/40). Lämplig proxyterm är ett genomsnitt som motsvarar 420 kr * 300 nya medlemmar:

³³Ibid.

³⁴Av sekretesskäl är det inte möjligt att namnge det specifika undersökningsföretaget. Det aktuella ERUF-projektet heter *e-merge*, och har bedrivits av Region Jönköping mellan 2017 – 2020.

³⁵Se referens 32.

UTFALL

Effekten berör endast en av föreningar som varit inkluderade i Medborgarlabbet, det vill säga 100 procent.

6.3.3 Borås Stad

Följande effekter har identifierats hos intressenten Borås Stad.

Ökad samsyn/samverkan mellan aktörer knutna till utvecklingen av Sjöbohuset

Genom etableringen av Medborgarlabbet har en ökad samverkan mellan aktörer knutna till utvecklingen av Sjöbohuset uppstått. I samtal med representanter för ett flertal involverade parter, så som AB Bostäder, Fritid- och Folkhälsa, Mötesplatsen, Biblioteket med flera framkom en bild av att samverkan ökat.

En lämplig proxyterm är kostnaden för att genomföra en verksamhetsanalys tillsammans med extern konsult. Borås Stad har ramavtal med flertalet aktörer där kostnaden för en sådan analys är prissatt per nedlagd timme. Den totala kostnaden baseras på ett ungefärligt antal timmar som involverade parter har lagt ner i sitt jobb med Medborgarlabbet och Sjöbohuset. Antalet timmar som har gjorts motsvarar 700 timmar á 1000 kr. Proxytermen motsvarar således: 700 000 kronor.

UTFALL

Av de aktörer som har intervjuats uppgav samtliga att samverkan i någon form har ökat. Utfallsmåttet är 100 procent.

Ökad effektivitet (optimering)

Ökad effektivitet har uppstått hos de aktörer som ingått i planeringen av Sjöbohuset och Medborgarlabbet. Lämplig proxyterm som återger ett värde på detta kan vara den tid som besparats och som kan användas på andra arbetsuppgifter. Proxytermen blir således kostnaden för lön.

Planering av dess utformning med fokus på Medborgarlabbet; 8 personer har deltagit vid 12 tillfällen á 2 timmar; (12 tillfällen * 2 timmar = 24 timmar) * 8 anställda = 192 timmar.

Borås Stad har ett timmarvode på 485 kr exkl. sociala avgifter, avsättning till pension etcetera (schablon från avdelningen Personal & Förhandling). Proxytermen blir: (485 kr * sociala avgifter (40,8%)) * 192 timmar = 174 592 kr.

Effekter, utfall och proxytermer

Intressent: Sjöbabor, genomförare och mottagare

Insats	Resultat	Effekt	Indikator	Utfall	Proxyterm	Värde
Tid	224 personer	Ökad självkänsla/ självförtroende	Egen bedömning/ referensinsats	70 %	Kostnad för handledning/terapi	36 000 kr.
	590 personer	Fler sociala relationer	Egen bedömning/ referensstudier	44 %	Kostnad för att delta i kultur-/ idrottsförening	1 500 kr.
	250 personer	Ökad trygghet	Egen bedömning / statistik från BRÅ	53 %	Kostnaden för trygghetsvårdar	85 504 kr
	6704 personer	Ökad fysisk hälsa	Egen bedömning/ referensstudier	97 %	Kostnad för träningkort	1 374 kr
	210 personer	Ökad psykisk hälsa	Egen bedömning/ referensinsats	38 %	Kostnad för handledning/terapi	13 500 kr
	1 297 personer	Ökat initiativförmåga	Egen bedömning/ referensstudier	75 %	Kostnad för coachning, cirka 40 tim.	14 400 kr.
	1 577 personer	Ökad meningsfull fritid	Egen bedömning/ referensstudier	74 %	Kostnad för att delta i kultur-/ idrottsförening	1 500 kr.
	120 personer	Ökad kunskap om männliga rättigheter/ interkultur	Egen bedömning	100 %	Utbildningsinsats	1 800 kr

Intressent: Föreningslivet

Insats	Resultat	Effekt	Indikator	Utfall	Proxyterm	Värde
Tid	1 förening	Ökat tillit/kunskap om kommunen som organisation	Självskattning	100 %	Personalkostnad	175 800 kr
	9 föreningar	Ökat renommé om föreningens utbud	Referensstudier	80 %	Kostnad för reklamkampanj	53 000 kr
	9 föreningar	Ökad kunskap om invånarnas intresse	Referensstudier	60 %	Marknadsundersökning	110 000 kr
	1 förening	Stärkta ekonomiska förutsättningar	Självskattning	100 %	Kostnaden för medlemskap	126 000 kr

Intressent: Borås Stad						
Insats	Resultat	Effekt	Indikator	Utfall	Proxyterm	Värde
Tid	5-6 verksamheter inom kommunen	Ökad samsyn/samverkan mellan aktörer knutna till Sjöbohuset	Intervjuer	100 %	Kostnaden för verksamhetsanalys	700 000 kr.
	5-6 verksamheter inom kommunen	Ökad effektivisering	Intervjuer	100 %	Personalkostnad	174 592 kr

Tabell 19: Summerad tabell över effekter, utfall och proxytermer per intressent

Medborgarlabbet: Påverkan

Nedan redogörs för de påverkansvariabler som ska beaktas i en SROI-analys.

7 Påverkan

Samtliga medborgare som har varit i kontakt med Medborgarlabbet och/eller deltagit i några av de aktiviteter som varit aktuella kan ha fått input från andra källor, vilka kan ha påverkat effekterna, till exempel stöttning från den egna familjen, träffat partner, aktiv i andra idrotter, deltagit i andra kulturaktiviteter etcetera. Syftet med detta avsnitt är att försöka förstå hur stor del av de skapade effekterna som beror på Medborgarlabbet och hur stor del som kan ha uppstått genom externa faktorer. Tre variabler ska beaktas i analysen, vilka beskrivs nedan.

7.1 Deadweight, tillskrivning och förflyttning

Vad hade hänt om Medborgarlabbet inte funnits? Hur lång tid håller effekterna i sig och vad kan anses vara projektets förtjänst? För att söka svaren på dessa frågor presenteras nedan följande begrepp. Dessa är:

- **Deadweight**
Deadweight syftar till att försöka uppskatta hur stor andel av en effekt som kan härledas till andra orsaker än Medborgarlabbet, det vill säga hur stor del av en effekt hade uppstått i alla fall (oavsett etableringen av Medborgarlabbet). Till exempel i Medborgarlabbet har aktiviteten discgolf funnits, varpå det finns skäl att bedöma att flera av de 200 som nyttjar banan på Sjöbo kan sannolikt fått påverkan genom att nyttja någon av de andra banorna.
- **Tillskrivning**
Tillskrivning syftar till att uppskatta hur stor del av respektive effekt som beror på analysobjektet (Medborgarlabbet) och hur stor del som beror på andra aktiviteter, individer eller organisationer.
- **Förflyttning**
Förflyttning handlar om hur stor del av effekterna som har förflyttats till eller från andra medborgare, organisationer eller uppstått tidigare innan Medborgarlabbet. Till exempel har en aktivitet varit torsdagsdans på Sjöbotorg där cirka 90 medborgare har deltagit med effektintentionen att skapa ökad fysisk hälsa. Det finns en rimlighet i att tro att det här kan ha skett en förflyttning, att de medborgare som deltagit annars hade deltagit i ett annat dansarrangemang. Det betyder att effekten kan ha påverkat en annan dansarrangör ekonomiskt negativt. Således har det ökat hos Medborgarlabbet, men minskats hos en annan arrangör.³⁶

Det handlar om att försöka beräkna hur dessa begrepp förhåller sig till de önskvärda effekterna. Nedan en sammanfattande tabell, följt av en summerad förklaring till de respektive procenttalen per inkluderad intressent. Genomgående har bedömningen gjorts med stöd av referensstudier, andra SROI-analysen där liknande effekter har varit aktuella samt logiska resonemang inom gruppen som

³⁶ Det återges här som ett exempel. I SROI-analysen beaktas inte intressenten andra näringsidkare. Om den har varit inkluderad skulle en avräkning på SROI-värdet ha skett enligt nämnda exempel.

utfört SROI-analysen. Det har inte gjorts någon direkt förfrågan till mottagande medborgare. Värdena för deadweight, tillskrivning och förflyttning har viktats i relation till hur många som har berörts av respektive aktivitet. Följande tabell sammanfattar värderingen av deadweight, tillskrivning och förflyttning. Att notera är att de olika begreppen relaterar till olika saker, varför de tillsammans inte behöver uppnå 100 procent.

Påverkan, summerat					
Intressent	Effekt	Deadweight	Tillskrivning	Förflyttning	
Sjöbobor	Ökad självkänsla/ självförtroende	10 %	76 %	0 %	
	Fler sociala relationer	38 %	78 %	0 %	
	Ökad trygghet	36 %	76 %	20 %	
	Ökad fysisk hälsa ³⁷	50 %	23 %	0 %	
	Ökad psykisk hälsa	0 %	100 %	0 %	
	Ökat initiativförmåga	20 %	60 %	20 %	
	Ökad meningsfull fritid	12 %	90 %	0 %	
	Ökad kunskap om mänskliga rättigheter/interkultur	0 %	80 %	10 %	
	Föreningslivet	Ökat tillit/kunskap om kommunen som organisation	0 %	100 %	0 %
		Ökat renommé om föreningens utbud	25 %	80 %	0 %
Ökad kunskap om invånarnas intresse		25 %	80 %	0 %	
Stärkta ekonomiska förutsättningar		0 %	100 %	0 %	
Borås Stad (kommunen)	Ökad samsyn/samverkan mellan aktörer knutna till Sjöbohuset	10 %	90 %	0 %	
	Ökad effektivisering	10 %	90 %	0 %	

Tabell 20: Deadweight, tillskrivning och förflyttning per uppnådd effekt och intressent

³⁷Indata bygger på en studie gjord i Köpenhamn på utegym, se fotnot 21.

7.1.1 Sjöbopor, genomförare och mottagare

Deadweight ska i första hand beräknas med hjälp av en kontroll-/jämförelsegrupp. Denna grupp skall bestå av personer som mångt och mycket liknar urvalsgruppen i termer som kön, ålder, utbildningsbakgrund etcetera. En jämförelse mellan de båda grupperna genomförs sedan över tid för att kunna göra en uppskattning på vad som troligtvis hade hänt med målgruppen om projektet inte hade existerat. I det här fallet har det inte varit aktuellt/möjligt att använda sig av en jämförelsegrupp. Valet att utföra en SROI på Medborgarlabbet beslutades efter att projektet hade påbörjats (efter cirka 70 procent in i projektperioden). Att koppla på en jämförelsegrupp så pass kort in på projektets avslut där de flesta av de inkluderade aktiviteter redan hade avslutats och därtill att samtliga aktiviteter har byggt på frivillighet skulle sannolikt ge missvisande resultat – antalet bias hade blivit för många för att kunna bedöma studiens upplägg som tillförlitlig. I stället har deadweight fått beräknats med stöd av de intervjuer som har genomförts, referensstudier och andra SROI-analyser med liknande effektintentioner. Det bör poängteras att det här är inte helt optimalt för att skapa fullständiga tillförlitliga data, men det ger ändå en indikation på vad möjligt deadweight skulle kunna vara för de olika effekterna som har skapats. Deadweight bygger således på antaganden och referensstudier, eftersom det har varit svårt att kunna bedöma om en Medborgare hade fått tagit del av en annan insats om inte Medborgarlabbet hade funnits.

Tillskrivningen, det vill säga att det är Medborgarlabbet som har skapat påverkan, har bedömts med en hög grad av försiktighetsprincip. Syftet är att det verkligen ska anses vara projektets förtjänst att effekter har uppstått hos medborgaren till följd av Medborgarlabbet. För de effekter där det finns referenser till redan gjorda studier och SROI-analyser är bedömningen gjord utifrån dessa. För övriga har det förts ett logiskt resonemang kring dess rimlighet utifrån beprövade erfarenheter om insatserna omfattning. Exempelvis återfinns ett antagande om att antalet personer som använder discgolfbanan uppgår till cirka 200 personer. Det finns en rimlighet i att tro att flera av dessa är regelbundna användare av inte bara banan på Sjöbo utan av Borås samtliga banor. Hur många ”nya” medborgare som har tillkommit genom etableringen (tillskrivning) har bedömts genom antalet som har lånat discgolfar från Fritidsbanken på Sjöbo. Det är så att säga rimligt att se den gruppen som nya ”discgolfare” och således har fått såväl ökad fysisk hälsa, fler sociala relationer med flera genom aktiviteten. En uppskattning är att cirka 50 individer har lånat discgolfar hos Fritidsbanken.

Bland de aktiviteter som varit en del av Medborgarlabbet är bedömningen att förflyttningen har varit sparsam. För de flesta effekterna har det inte kunnat utrönas några tydliga bevis på att det skulle ha förekommit någon form av förflyttning, men för några av dem finns det ändå en möjlighet att logiskt resonera kring en förflyttning. Förflyttning hade sannolikt blivit mer aktuell att ta i beaktande om analysen hade inkluderat fler intressenter så som lokala näringsidkare (jmf. med tidigare beskrivning gällande förflyttning vid aktiviteten torsdagsdans). Stöd har också inhämtats från andra SROI-analyser samt studier presenterade i vetenskapliga databaser.

Samtliga variabler har viktats utifrån antalet deltagare som varit med i aktiviteterna, exempelvis en hög deadweight i en aktivitet som engagerad få deltagare ger ackumulerat en lägre påverkan och vice versa. För att visa på transparens visas nedan ett exempel på resonemanget med tillhörande logik för effekten sociala relationer.

Effekten sociala relationer, exempel

Effekten sociala relationer har varit aktuell i följande aktiviteter, antalet medborgare per aktivitet återges i parentes: **discgolf (200)**, **walk and talk (30)**, **kodstugan (60)**, **lån av lokal (60)**, **river of lights (120)**, **öppen verksamhet för unga med funktionsvariationer (70)** och **gymnastik (50)**.

Deadweight; Har bedömts som hög i framför allt discgolf med anledning av att det finns en rimlighet i att se att de medborgare som nyttjar banan också nyttjar de övriga banorna som finns i Borås Stad. Således har sannolikt fler sociala relationer även erhållits oavsett om banan hade etablerats. För att få en uppfattning om deadweighten har kunskapen om antalet utlånade discar genom Medborgarlabbet och Fritidsbanken tagits i beaktande. Genom samtal med projektledare har det framkommit att cirka 50 medborgare har lånat en disc. Genom att låna discar ges indikationen att medborgaren har provat något nytt vilket kan anses indikera att det för dessa 50 medborgare sannolikt inte hade hänt ändå. Det innebär att deadweight härlett till aktiviteten discgolf är 75 procent (150 medborgare av totalt 200). I aktiviteten kodstugan finns det en rimlighet i att tro att flera av barnen genom andra aktiviteter kan ha erhållits fler sociala relationer. Barnen går i skolan, flera deltar i idrottsaktiviteter etcetera. Genom en uppskattning bland de barn som deltog finns det underlag som antyder att cirka 50 procent av barnen också är frekventa deltagare i andra aktiviteter varför deadweighten således har bedömts till 50 procent. Lån av lokalen har erhållit en deadweight på 25 procent. Resonemanget bygger på indata från intervjuerna och en av fokusgrupperna att några av de medborgare som lånat lokalen hade tidigare gjort försök till sociala sammankomster. Det kan finnas en rimlighet i att då också räkna av en viss del för deadweight. De resterande aktiviteterna är för området nya alternativt nischade aktiviteter, liknande insatser har inte förekommit varför deadweighten är satt till 0 procent. Summerat blir då deadweighten 33 procent viktat för samtliga aktiviteter där effekten sociala relationer har varit aktuell.

Tillskrivning: Att cirka 50 medborgare har efter discgolfbanans etablering besökt Medborgarlabbet och lånat discar är en indikation på att medborgaren prövar något nytt och således finns det skäl att se att det för denna grupp går att tillskriva att det är projektets förtjänst. För övriga som ingår i aktiviteten discgolf är bedömningen mer osäker varför försiktighetsprincipen har fått stå i fokus (50 procent). Kodstugan har tilldelats en tillskrivning på 50 procent, vilket bygger på den osäkerhet i att bedöma vilken insats som faktiskt skapar förändringen. De barn som deltagit har flera andra aktiviteter, varpå åtminstone 50 procent av dessa är aktiva i andra aktiviteter. Walk & talk, lån av lokalen, river of lights och gymnastiken har samtliga bedömts till 100 procent tillskrivning medan öppen verksamhet för unga med funktionsvariationer har fått 0 procent i tillskrivning. De tre första aktiviteterna är för området nya, det har varit medborgare med som tidigare inte har varit en återkommande del i medskapande insatser. Att öppen verksamhet för unga bedömts till 0 procent härleds till att insatsen varit mycket kort (tre tillfällen/nio timmar) och med stöd av tidigare beskriven studie gällande den tid att få nya kompisar (Hall, 2019) är det inte heller rimligt att denna aktivitet har genererat någon märkbar procentuell tillskrivning. Summerat baserat på samtliga aktiviteter där effekten sociala relationer har varit aktuell viktas till 78 procent.

Förflyttning: All förflyttning är bedömd till 0 procent. Resonemanget bygger på att all deltagande har varit frivillighet och kostnadsfritt. Ingen medborgare har varit tvungna att delta. Det innebär att det finns skäl att tro att uppkomna effekters värde inte har så att säga tagit "påverkan" från någon annan insats. Den förflyttning som kan härledas till uppkomna effekter hos intressenten Sjöbobor återfinns i ökad trygghet och ökad initiativförmåga.

Exempeltabell med viktning för effekten sociala relationer: Discgolf (200), Walk and talk (30), Kodstugan (60), Lån av lokal (60), River of lights (120) och gymnastik (50).

Sjöbör, genomförare och utförare				
Effekt	Utfall	Deadweight	Tillskrivning	Förflyttning
Fler sociala relationer	Discgolf (200 medborgare)	75 %	50 %	0 %
	Walk and talk (30 medborgare)	0 %	100 %	0 %
	Kodstugan (60 medborgare)	50 %	50 %	0 %
	Lån av lokal (60 medborgare)	25 %	100 %	0 %
	River of lights (120 medborgare)	0 %	100 %	0 %
	Öppen verksamhet för unga med funktionsvariationer (70 medborgare)	0 %	0%	0%
	Gymnastik (50 medborgare)	0	100 %	0 %
	Akkumulerat: (efter viktning)	37,5 ≈ 38 %	77,9 ≈ 78 %	0 %

Tabell 21: Deadweight, tillskrivning och förflyttning, exemplifierat utifrån fler sociala relationer

7.1.2 Föreningslivet (idéburna sektorn)

Att beräknas påverkansvariablerna för föreningslivet bygger på att Medborgarlabbet har involverat nio föreningar som i mer omfattande utsträckning har tagit till dess möjligheter. Det är genom samtal med dessa som variablerna har utformats.

Deadweight är satt till ≈ 25 procent för de två effektvariablerna ökat renommé och ökad kunskap om medborgarnas intresse. Motiveringen är att de föreningar som varit aktiva i Medborgarlabbet i de flesta fall inte tidigare har varit aktiva på Sjöbo. Föreningen Hemgården är ett sådant exempel. Det finns skäl att se en rimlighet i att medborgarna inte hade fått ökad kännedom om utbudet om inte Medborgarlabbet hade aktualiserats. I de övriga två effektvariablerna är deadweight satt till 0 procent med anledning av att de har berört en förening och att intervjun med representant gav en bild av effekterna sannolikt inte hade uppstått ändå. **Tillskrivning** är satt till 80 procent för de två effekter som involverat flera föreningar med bakgrund i den omfattning som respektive förening har deltagit. Några av föreningarna har genomfört färre insatser och därmed inte sannolikt att de har fått spridning av sitt utbud. **Förflyttning** har bedömts inte vara aktuellt i någon av de fyra effekterna.

Föreningslivet				
Effekt	Utfall	Deadweight	Tillskrivning	Förflyttning
Ökat tillit/kunskap om kommunen som organisation	1 förening	0 %	100 %	0 %
Ökat renommé om föreningens utbud	9 föreningar	25 %	80 %	0 %
Ökad kunskap om invånarnas intresse	9 föreningar	25 %	80 %	0 %
Stärkta ekonomiska förutsättningar	1 förening	0 %	100 %	0 %

Tabell 22: Deadweight, tillskrivning och förflyttning för intressenten föreningslivet

7.1.3 Borås Stad

Att beräkna påverkansvariablerna för Borås Stad bygger på att Medborgarlabbet har involverat ett antal verksamheter med tillhörande befattningar i kommunen. Genom insatsen har samsynen kring Sjöbohuset ökat.

Uppskattningen av deadweight, tillskrivning och förflyttning för denna intressent är att bedöma som mycket komplex. Kommunen ska generellt samverka över förvaltningsgränserna varför det finns skäl att tro att såväl deadweight som tillskrivning kan ha påverkats. Möjligtvis skulle det kunna ha uppstått någon annan form av samverkan kring en gemensam fråga och därav hade sannolikt samsynen ha ökat. Avdrag har gjorts för att eliminera risken av att effekterna överdrivs. En jämförelse har också gjorts men nästan snarlika effekter uppkomna i andra SROI-analyser.

Borås Stad (kommunen)				
Ökad samsyn/samverkan mellan aktörer knutna till Sjöbohuset	5–6 verksamheter inom kommunen	10 %	90 %	0 %
Ökad effektivisering	5–6 verksamheter inom kommunen	10 %	90 %	0 %

Tabell 23: Deadweight, tillskrivning och förflyttning för intressenten Borås Stad

Medborgarlabbet: Nyttoperiod och avtrappning

Nedan redogörs för de nyttoperioder och avtrappningar per effekt inom Medborgarlabbet.

8 Nyttoperiod och avtrappning

Följande avsnitt förklarar nyttoperioden och avtrappningen för varje enskild effekt, det vill säga hur länge varje effekt varar och hur värdet av den förändras över tid. Notera att nyttoperioden och avtrappningen för respektive effekt bygger framför allt på tidigare SROI-analyser i kombination med antaganden. Försiktighetsprincipen har tillägnats i mycket hög omfattning.

8.1 Nyttoperiod och avtrappning

Med nyttoperiod menas den tid som effekten förväntas hålla i sig efter det att intressenten har fullföljt sitt deltagande i aktiviteterna. Hastigheten med vilken effekten avtar blir avtrappningen. I tabellen nedan presenteras värdena för nyttoperioden och avtrappning per effekt. Tillhörande motiveringar följs i de två underavsnitten.

Beräkningarna av nyttoperiod och avtrappning är mycket svåra att uppskatta. Representanterna för de inkluderade intressentgrupperna som har intervjuats kunde inte heller själva bedöma hur länge och hur mycket varje effekt sitter i/trappas av och att gissa sig fram var inte heller ett alternativ. Det bör därför betonas att nyttoperioden och avtrappningen i den här SROI-analysen är de moment som varit mest utmanande momenten. Komplexiteten kan exemplifieras i aktiviteterna discgolf och lån av lokalen där det finns en rimlighet i att bedöma effekterna som varaktiga tills den dagen medborgaren väljer att avsluta sitt deltagande medan det i aktiviteter som kodstugan, walk and talk med flera finns skäl att tro att effekternas varaktighet mycket väl kan påverkas av yttre faktorer och att de upphör att gälla kort efter att de har avslutats.

Uppskattningen av avtrappning har kompletterats från liknande SROI-analyser på projekt med snarlika uppnådda effekter och utifrån logiska resonemang. För att upprätthålla realistiska siffror har ett ungefärligt genomsnitt använts utifrån de jämförbara SROI-rapporterna.³⁸

Vidare har nyttoperioden och avtrappningen viktats på det sätt som det har skett i bedömningarna av påverkansvariablerna (föregående avsnitt). Några aktiviteter har skapat effekter som har bedömts vara aktuella upp till 12 månader medan andra har bedömts kvarstå upp till 5 år. Till exempel effekten sociala relationer har uppstått i aktiviteten discgolf, vilket har bedömts vara kvarstående i upp till fem år medan den för aktiviteten kodstugan har en nyttoperiod på 12 månader. En medborgare som genom discgolven erhåller sociala relationer och som även fortsätter med discgolf kan sannolikt ha en avtrappning som är oändlig, men kan samtidigt avbrytas abrupt genom exempelvis en flytt till annan stad eller att medborgaren bestämmer sig för att avsluta discgolfandet.

³⁸Se avsnittet referenslitteratur för hänvisning till andra SROI-analyser.

Nyttoperioden och avtrappningen för föreningslivet har gjorts med hänsyn taget till reklam och dess påverkan, det vill säga hur länge direktreklam/annonser kan anses finnas kvar i minnet. Den interna effekten om ökad kännedom om Borås stad/ökad effektivisering kan anses finnas kvar så pass länge som det inte sker större organisationsförändringar i kommunen eller att föreningens medarbetare väljer att avsluta sin anställning.

Nyttoperioden och avtrappningen för effekterna som härleds till Borås Stad är av försiktighets skull satta till 2 år respektive 1 år. Två år baseras på den tidpunkt som har varit aktuell för projektet i sin helhet.

Nyttoperiod och avtrappning			
Intressent	Effekt	Nyttoperiod	Avtrappning
Sjöbobor	Ökad självkänsla/ självförtroende	2 år	50 %
	Fler sociala relationer	5 år	50 %
	Ökad trygghet	3 år	35 %
	Ökad fysisk hälsa	4 år	20 %
	Ökad psykisk hälsa	3 år	35 %
	Ökat initiativförmåga	3 år	35 %
	Ökad meningsfull fritid	1 år	0 %
	Ökad kunskap om mänskliga rättigheter/interkultur	1 år	0 %
Föreningslivet	Ökat tillit/kunskap om kommunen som organisation	3 år	35 %
	Ökat renommé om föreningens utbud	1 år	0 %
	Ökad kunskap om invånarnas intresse	3 år	50 %
	Stärkta ekonomiska förutsättningar	1 år	0 %
Borås Stad	Ökad samsyn/samverkan mellan aktörer knutna till Sjöbohuset	2 år	50 %
	Ökad effektivisering	1 år	0 %

Tabell 24: Nyttoperiod och avtrappning för aktuella effekter

Medborgarlabbet: Årligt värdeskapande

Nedan redogörs för det totala årliga värdeskapandet per effekt i Medborgarlabbet.

9 Totalt årligt värdeskapande per effekt

Nedan visas hur värdet trappas av över den totala nyttoperioden. Det totala värdeskapande är summan för alla fem åren (ett par effekter har bedömts ha en nyttoperiod på cirka fem år).

För att kunna beräkna nuvärdet behöver en diskonteringsränta användas. Framtida värden behöver diskonteras till dagens penningvärde för att kunna presentera en bild av det totala värdeskapandet. I beräkningen av Medborgarlabbet värde används en diskonteringsränta på 3,5 procent. Att välja en realistisk diskonteringsränta ger utrymme för subjektiva tolkningar. Anledningen till att nivån på 3,5 procent är vald är att den diskonteringsräntan är vanlig inom offentlig sektor (för några år sedan var det mer vanligt med 4 procent).

Nästföljande tabell ger en bild av projektets värdeskapande per effekt för första året:

Effekt	Förändringens omfattning	Deadweight	Tillskrivning	Förflyttning	Proxyterm	Värde av effekten
Sjöbos medborgare						
Ökad självkänsla/ självförtroende	70 %	10 %	76 %	0 %	36 000 kr	3 677 184 kr
Fler sociala relationer	44 %	38 %	78 %	0 %	1 500 kr	41 418 kr
Ökad trygghet	53 %	36 %	80 %	20 %	85 504 kr	2 209 423 kr
Ökad fysisk hälsa	97 %	50 %	23 %	0 %	1 374 kr	995 741 kr
Ökad psykisk hälsa	38 %	0 %	100 %	0 %	13 500 kr	1 077 300 kr
Ökat initiativförmåga	75 %	20 %	60 %	20 %	14 400 kr	5 238 842 kr
Ökad meningsfull fritid	74 %	12 %	86 %	0 %	1 500 kr	1 261 285 kr
Ökad kunskap om människa rättigheter/interkultur	100 %	0 %	80 %	10 %	1 800 kr	155 520 kr

Föreningslivet						
Ökat tillit/kunskap om kommunen som organisation	100 %	0 %	100 %	0 %	175 800 kr	175 800 kr
Ökat renommé om föreningens utbud	80 %	25%	80 %	0 %	53 000 kr	209 880 kr
Ökad kunskap om invånarnas intresse	60 %	25 %	80 %	0 %	110 000 kr	277 200 kr
Stärkta ekonomiska förutsättningar	100 %	0 %	100 %	0 %	126 000 kr	126 000 kr
Borås Stad						
Ökad samsyn/samverkan mellan aktörer knutna till Sjöbohuset	100 %	10 %	90 %	0 %	700 000 kr	3 402 000 kr
Ökad effektivisering	100 %	10 %	90 %	0 %	174 592 kr	848 517 kr
					Summa år 1:	19 696 111 kr

Tabell 25: Värdeskapande per effekt år 1

Förklaring till värderingarna: Beräkningsformeln

För att förtydliga hur slutsumman av respektive effekts värdering för år ett har uppstått, ges nedan två förklaringar. Detta för att läsaren enklare ska förstå beräkningen. De två effekter som förklaras är fler sociala relationer och ökat trygghet. Det totala uppmätta effektvärdet tar hänsyn till de tre påverkansformerna: deadweight, tillskrivning och förflyttning.

Värdering av effekten fler sociala relationer

Grunduppgifter:

Antalet deltagare: 590

Proxytermens värde:	1 500 kr.
Utfall:	44 % (alla deltagare upplevde en ökad självkänsla).
Deadweight:	38 procent (effekten hade nog uppstått oavsett Medborgarlabbet).
Tillskrivning:	78 procent (uteslutande var projektet som hade bidragit till effekten).

Förflyttning: 0 % (ingen form av förflyttning har ägt rum).

Beräkningen sker på följande sätt:

590 medborgare * förändringens omfattning [44 %] = 259,6 deltagare.

38 procent av medborgarna som deltagit hade antagligen uppnått effekten ändå på annat sätt, oavsett projektet insatser (deadweight). Dessa 38 procent ska beräknas på hela målgruppen, vilket motsvarar 224,2 deltagare. Av vår målgrupp återstår då $(259,6 - 224,2) = 35,4$ medborgare.

78 procent bedöms ha fått fler sociala relationer genom Medborgarlabbet. Fler sociala relationer beror inte uteslutande på Medborgarlabbet utan andra faktorer kan också ha påverkat, varför siffran 78 procent har tagits fram.³⁹ De övriga 22 procenten ska då subtraheras från de återstående 35,4 medborgarna vilket innebär att totalt $(35,4 - 7,78) = 27,61$ medborgare har påverkats genom Medborgarlabbet. Någon förflyttning har inte ägt rum.

27,61 medborgare * proxytermen på 1 500 kronor \approx 41 418 kronor.

Värdering av effekten ökad trygghet

Grunduppgifter:

Antalet deltagare:	250
Proxytermens värde:	85 504 kr.
Utfall:	53 procent
Deadweight:	36 procent
Tillskrivning:	76 procent
Förflyttning:	20 procent (effekten har försvunnit på annan plats).

Beräkningen blir på följande sätt:

250 medborgare * förändringens omfattning [53 %] = 132,5 medborgare.

36 procent av medborgarna hade antagligen erhållit upplevt trygghet inom Sjöbo ändå, genom exempelvis andra insatser (deadweight). Dessa 36 % ska alltså beräknas på hela (utfalls-)målgruppen, 36 % av 250 deltagare är 90 deltagare. Av primärmålgruppen består då $132,5 - 90 = 42,5$ medborgare.

Av dessa 160 medborgare har 76 % upplevt ökad trygghet på Sjöbo genom specifikt Medborgarlabbets insatser. De övriga 24 % ska då subtraheras från de återstående 160 medborgarna vilket innebär att totalt $(42,5 - 10,2) = 32,3$ medborgare har påverkats genom Medborgarlabbet.

Förflyttningen motsvarar 20 procent, det vill medborgare som idag upplever ökad trygghet på Sjöbo har så att säga sänkt sin trygghetskänsla inom andra områden. Denna förflyttning ska då räknas bort från de 32,3 medborgarna: $32,3 \text{ deltagare} * (1 - 0,2) \approx 25,84$ medborgare.

25,84 medborgare * proxytermen på 85 504 kronor \approx 2 209 423 kronor.

³⁹Tillskrivning, se avsnitt 7.

9.1 Totalt värdeskapande under en 5-årsperiod

I tabellen nedan visas hur värdet trappas av över den totala nyttoperioden (inkluderar nyttoperioden och avtrappningen). För att få fram det totala värdeskapandet summeras år ett till fem. Att beräkna nuvärdet av framtida pengar sker med stöd av diskonteringsräntan. Detta för att få en mer rättvisare bild av det totala värdeskapande. Identifiering av en lämplig diskonteringsränta är nödvändigt, som tidigare beskrivet används en diskonteringsränta på 3,5 procent.

Effekt	Värde år 1	Värde år 2	Värde år 3	Värde år 4	Värde år 5
Sjöbobor					
Ökad självkänsla/ självförtroende	3 677 184 kr	1 838 592 kr	0 kr	0 kr	0 kr
Fler sociala relationer	41 418 kr	20 709 kr	10 355 kr	5 177 kr	2 589 kr
Ökad trygghet	2 209 423 kr	1 436 125 kr	933 481 kr	0 kr	0 kr
Ökad fysisk hälsa	995 741 kr	796 593 kr	637 274 kr	509 819 kr	0 kr
Ökad psykisk hälsa	1 077 300 kr	700 245 kr	455 159 kr	0 kr	0 kr
Ökat initiativförmåga	5 238 842 kr	3 405 248 kr	2 213 411 kr	0 kr	0 kr
Ökad meningsfull fritid	1 261 285 kr	0 kr	0 kr	0 kr	0 kr
Ökad kunskap om mänskliga rättigheter/interkultur	155 520 kr	0 kr	0 kr	0 kr	0 kr
Föreningslivet					
Ökat tillit/kunskap om kommunen som organisation	175 800 kr	114 270 kr	0 kr	0 kr	0 kr
Ökat renommé om föreningens utbud	209 880 kr	0 kr	0 kr	0 kr	0 kr
Ökad kunskap om invånarnas intresse	277 200 kr	180 180 kr	117 117 kr	0 kr	0 kr
Stärkta ekonomiska förutsättningar	126 000 kr	0 kr	0 kr	0 kr	0 kr

Borås Stad					
Ökad samsyn/samverkan mellan aktörer knutna till Sjöbohuset	3 402 000 kr	1 701 000 kr	0 kr	0 kr	0 kr
Ökad effektivisering	848 517 kr	0 kr	0 kr	0 kr	0 kr
Totalt värde	19 696 111 kr	10 192 962 kr	4 366 797 kr	514 997 kr	2 589 kr
Nuvärdet av effekterna	19 696 111 kr	9 848 272 kr	4 076 452 kr	464 498 kr	2 256 kr
Totalt nuvärde:					34 087 588 kr
<i>Tabell 13: Värdeskapande per effekt under en 5-årsperiod</i>					Totala insatser: 8 750 000 kr
SROI-Värde:					3,90:1

Genom att nu summera nuvärdet för samtliga effekter och sedan dividera med insatsen ges SROI-värdet. I det här projektet betyder det att de insatser som investerats Medborgarlabbet har gett 3,90 gånger dess värde tillbaka.

Medborgarlabbet: Känslighetsanalys

Nedan redogörs för en känslighetsanalys gällande den SROI som har gjorts på Medborgarlabbet.

10 Känslighetsanalys

SROI-värdet bygger på en rad antaganden och uppskattningar, i synnerhet när det gäller nyttoperioden och avtrappningen. För att få en uppfattning om vilka antaganden som är mest känsliga, i betydelsen att de har störst påverkan på SROI-värdet totalt, har en känslighetsanalys gjorts (något förenklad). En känslighetsanalys visar på hur mycket en procentuell förändring i någon av analysens parametrar har på SROI-värdet. Det går till genom att pröva befintliga antaganden för vilka parametrar där en förändring ger störst utslag på SROI-värdet.

Deadweight, det vill säga vad hade hänt ändå ligger för varje effekt i intervallet 0 – 50 procent. Om samtliga medborgares deadweight ökar till 50 procent sänks SROI-värdet till 1,96:1. Fortfarande skapar Medborgarlabbet ett positivt värde även om det skulle antas att hälften av samtliga medborgare som har deltagit i aktiviteterna ändå skulle antas ha fått de uppkomna effekterna. Förändringen visar att deadweighten har en klar påverkan på värdet, men att använda ett så pass högt värde som 50 procent för samtliga effekter är å andra sidan ovanligt, i synnerhet i en analys på Medborgarlabbet där flera av insatserna tidigare inte har varit aktuella på Sjöbo. Att då tro att medborgaren ändå skulle erhålla de definierade effekterna får anses som osannolikt.

Tillskrivningen för respektive effekt har beaktats med hög försiktighet och pendlar mellan 23 – 86 procent. Tillskrivningen är den variabel som visar hur många av de deltagande medborgarna som faktiskt erhållit uppnådda effekter genom Medborgarlabbet. Om tillskrivningen för samtliga effekter skulle sänkas till den i analysen lägsta definierade tillskrivningen (23 procent \approx 2,3 av 10 medborgare har påverkats av Medborgarlabbet) erhålls ett SROI-värde på 2,04:1, alltså fortsatt ett positivt värde. Summerat visar det här att försiktighetsprincipen har med bakgrund av att det inte har funnits möjligheter att tillfråga medborgarna direkt i samband med aktiviteterna, tagits väl i beaktande. Det får anses visa att de indata som har beslutats har löpande bedömts med hög försiktighet och att de inte är att betraktas som överdrivna.

Vad gäller avtrappning och nyttoperiod är de lågt beräknat i analysen. Dessa två parametrar har varit de mest utmanande att fastställa eftersom flera av de uppkomna effekterna kan mycket väl påverkas av externa bias, exempelvis som i effekten fler sociala relationer som abrupt kan komma avbrytas vid flytt och nya miljöer. En kortare avtrappning och längre nyttoperioden skulle påverka SROI-värdet, men det bör därför poängteras att Medborgarlabbet skapar ett positivt värde på 2,25:1 om såväl avtrappning som nyttoperioder skulle exkluderas i analysen (värdet vid år ett).

Ett avslutande perspektiv på analysen som bör lyftas fram är att den här SROI:en är baserat på de tre intressenterna medborgare på Sjöbo, föreningslivet och Borås Stad. Om fler intressenter hade inkluderats hade sannolikt också SROI-värdet förändrats. Framför allt finns det skäl att tro att **förflyttningen** hade kunnat påverka värdet där exempelvis effekten ökad trygghet i området skulle kunna ha inneburit att de aktiviteter som skapar otrygghet i stället hade flyttats till ett annat område.

I andra SROI-analyser som utgår från arbetsmarknadsinsatser förekommer, exempelvis oftast en viss procentuell förflyttning vad gäller försörjningsstöd, där en kommuns försörjningsstöd sänkts på bekostnad av att utgifterna hos exempelvis Försäkringskassan, A-kassan ökar.

Summa summarum så bör det avslutningsvis poängteras att det framtagna SROI-värdet visar på en indikation, en riktning på ekonomiskt värde och inte en faktisk sanning.

10.1 Rekommendationer

I det avslutande avsnittet lyfts potentiella förbättringsområden fram. Dessa har delats upp i två områden: verksamhetsrelaterade och mätrelaterade.

10.1.1 Verksamhetsrelaterade aspekter

SROI som arbetsätt för att analysera vilka värden på de effekter som stadsplaneringsinvesteringars effekter och värden för hållbar samhällsutveckling har visat på en hög grad av komplexitet, som ger underlag till vidare diskussion om eventuell implementering. Nedan återges fördelar och utmaningar med SROI som har uppmärksammats i analysen av Medborgarlabbet.

- SROI ger ett underlag för fortsatt dialog och kan synliggöra värden som annars tas för givet.
- SROI skapar en gemensam förståelse och berättelse om komplexa samband.
- SROI utgår från intressenter, de som erhåller en intervention, vilket öppnar upp för förslag på insatser som andra grupper i samhället inte noterar (s.k. ståndpunktsteorier som utgår från att endast den underordnade kan förstå ett behov, jmf. med den feministiska vetenskapsteorin om ståndpunktsfeminism⁴⁰).
- SROI involverar många intressenter och olika kompetenser vilket ger en tvärspektoriell och mångfacetterad analys.
- SROI bygger på antaganden, i vissa fall fullt ut för att bedöma en effekt vilket skapar osäkerhet.
- Om en utvärderande SROI analys ska genomföras bör den finnas med i planeringen från start när en insats/projekt initieras.
- SROI är krävande på såväl tid som resurser.
- SROI i relation till det fokusområde som varit i Medborgarlabbet får anses visa att sätta monetärt värde på alla förändringar är oerhört komplext. Det är viktigt att ställa sig frågan i vilket syfte sociala värden ska omvandlas till monetära värden, på vilket sätt ska resultatet användas.

10.1.2 Mätrelaterade aspekter

Att göra en SROI-analys tar mycket tid i anspråk varför det är viktigt att lyfta fram att den här rapporten har fått komprimerats, bland annat exkluderades flera intressenter som SROI-gruppen har kunnat se att det har funnits en logisk korrelation mellan genomförda aktiviteter och effekter hos flera

⁴⁰Harding, Sandra (1987): Instabiliteten i den feministiska teoribildningens analytiska kategorier. *Kvinnovetenskaplig Tidskrift* 8:2/3, S. 4–22.

intressentgrupper. Till exempel näringslivet som säkerligen såväl kan ha sparat resurser genom att de har kunnat "testa" potentiella arbetstagare inför en anställning som tappat intäkter då "gratisaktiviteter" som torsdagsdans har arrangerats.

Att mäta effekter på aktiviteter som varit frivilliga är också i sig komplext och kan innebära risker för bias, så som det beskrivits i avsnitt 6.1.1 – metodologiskt perspektiv. Risken är att de indata som erhålls ger en ensidig bild. I den här SROI:en påbörjades mätningarna en period efter att de var genomförda, vilket i sig också kan skapa bias. Mätningar bör genomföras i nära anslutning för att undvika bias. I analysen har också nyttoperioder och avtrappningar som har uppgetts i liknande SROI-analyser använts. Huruvida dessa är fullt anpassade för medborgarna som varit med i Medborgarlabbets SROI är svåra att bedöma och det finns en risk i att det genererar för osäkra resultat i relation till SROI:en användbarhet. Risken finns också att antaganden kan bli för godtyckliga, det krävs att utförande part kontinuerligt beaktar objektivitetsfrågan.

Referenser

Följande referenslitteratur har nyttjats i den här rapporten.

Litteratur

- Funnell, Sue C & Rogers, Patricia J (2011) Purposeful Program Theory, Effective Use of Theories of Change and Logic Models. USA: John Wiley & Sons Ltd.
- Kahneman, Daniel (2012): Thinking, Fast and Slow. London: Penguin Books.
- Nilsson, Erik & Hahn Gordon (2012). SROI – Social Return on Investment: Innebörd & Tillämpning. Linköping: SERUS.

Rapporter

- Karina Skoglund & Annika Wessbro (2011). SROI-analys av Karriär-Kraft Nästa Steg – Värdet av en LSS-verksamhet som omvandlar bidragstagare till samhällsresurser
- Linus Älverbrandt (2011). SROI-analys av Uggletorpet – Ett samarbete mellan det sociala företaget Origo Resurs och Svenska kyrkans diakoncentral

Artiklar

- Edström (2015): Vad kostar en akademiker? En jämförelse av utbildningskostnaden för en svenskutbildad och en invandrad akademiker. Saco – Sveriges akademikers centralorganisation.
- Fixsen, D. L., Blase, K. A., Timbers, G. D., & Wolf, M. M. (2001). In search of program implementation: 792 replications of the Teaching-Family Model. In G. A. Bernfeld, D. P. Farrington & A. W. Leschied (Eds.), *Offender rehabilitation in practice: Implementing and evaluating effective programs* (pp. 149–166). London: WileyHall
- Jeffrey A. (2019): How many hours does it take to make a friend? *Journal of Social and Personal Relationships*, s. 1278-1296. London: Sage Publications Ltd.
- Harding, Sandra (1987): Instabiliteten i den feministiska teoribildningens analytiska kategorier. *Kvinnovetenskaplig Tidskrift* 8261730 8:2/3, S. 4–22.
- KOMPAN Play & Sport Institute (2016): Outdoor Fitness Research, Sundby Sports Park. Studie genomförd på uppdrag av Köpenhamn Stad.
https://resources.mynewsdesk.com/image/upload/fl_attachment/kkoikuqbwte6k3qzac1x

Internet

- <https://coachförbundet.se/>
- <https://www.citypsykologhus.se/>
- <https://www.boras.se/kommunochpolitik/kvalitetresultatochjamforelser/folkhalsoarbete/valfardsbokslut.4.6a80e56d15869d0d313f13ec.html>
- <https://www.bra.se/statistik/statistiska-undersokningar/nationella-trygghetsundersokningen.html>
- <https://icfsverige.se/forandring-tar-tid/>
- <https://goteborginnebandy.myclub.se/menu/pages/4402>
- www.utbildning.se
- <https://yrkeskollen.se/lonestatistik/fritidsledare/>
- <http://www.gpsi.se/index.php> (Göteborgs Psykoterapiinstitut, 2020)

- Sökning gjord hösten 2020 på Google.se med orden "coachning kostnad":
<http://www.annavilkas.com/pris/>
<http://www.kallenbergcoach.se/priser.html>
<http://www.malinbostrom.se/>
<https://yogaland.se/produkt/livscoach/>
https://se.fitness24seven.com/media/acjboaqk/pt-prislista_webb.pdf

Intervjuer

- Intervjuer har gjorts med föreningsrepresentanter för fyra av deltagande föreningarna, vilka har varit Föreningen Hemgården, SISU, Tjejjouren och Borås GIF. Intervjuer gjorda hösten/vintern 2020.
- Intervjuer har genomförts med anställda vid AB Bostäder och Borås Stad. Intervjuer gjorda hösten/vintern 2020.
- Medborgare som varit aktiva i att realisera idébidragen, en representant för varje idébidrag. Intervjuer gjorda hösten/vintern 2020.