

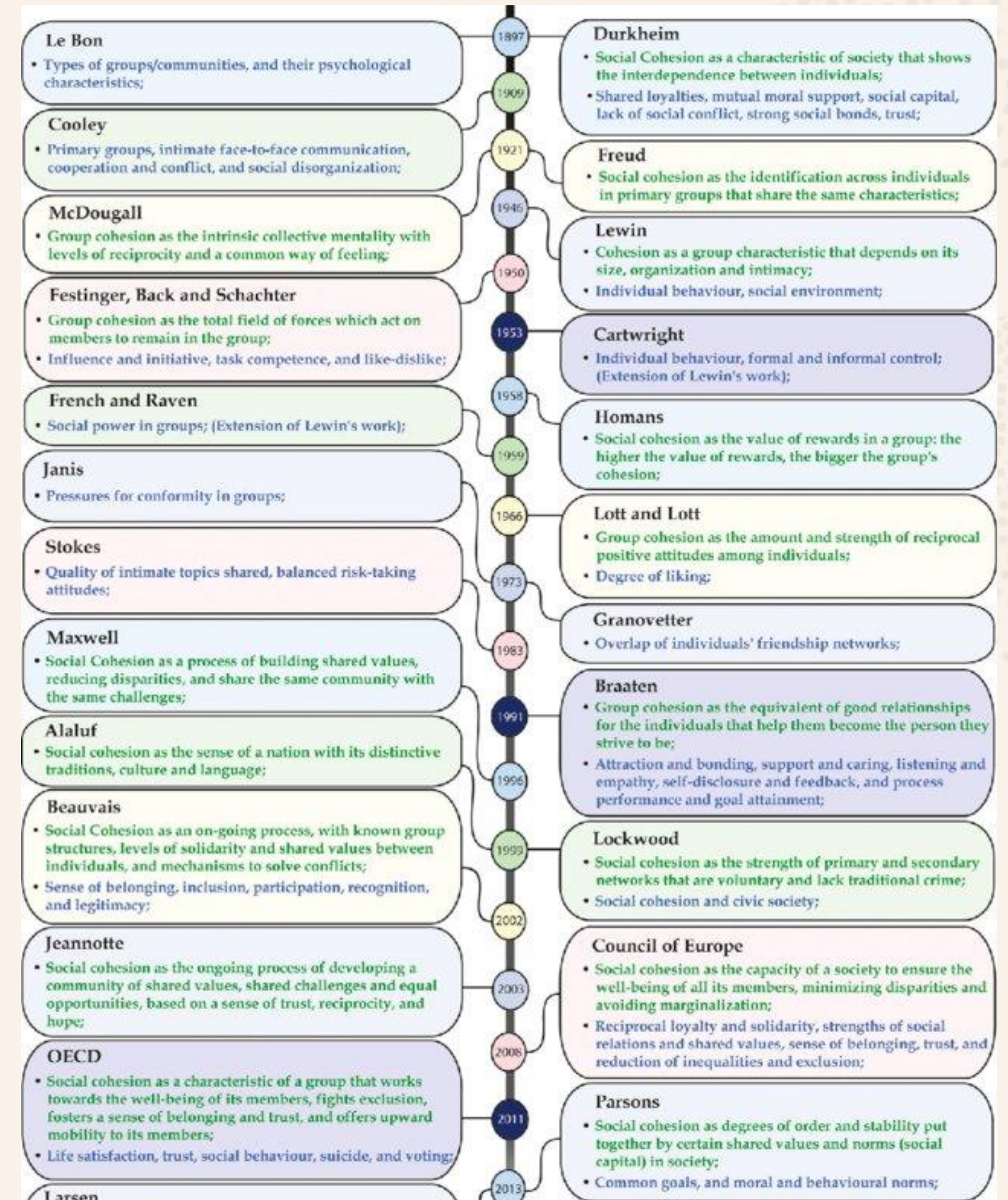
Socialt kapital och social sammanhållning: ett beteendeekonomiskt perspektiv

Therese Lindahl

Social sammanhållning och socialt kapital: vad är det?

Har intresserat forskare från många olika discipliner och under flera flera år... finns därmed många definitioner...

Barr 2000 (p. 539)	Network of relationships between the agents within an economy.
Coleman 1990 (p. 300)	Authority relations, relations of trust, and consensual allocations of rights establish norms.
Collier 1998 (p. 6)	Social capital is first a subset of the processes which generate externalities, namely, those which are generated by social interaction. It is then a subset of these social interactions, including only those which either are themselves durable or the effects of which are durable.
Fukuyama 2000 (p. 3)	An instantiated informal norm that promotes cooperation between two or more individuals.
Glaeser, Laibson, and Sacerdote 2000 (p. 4)	Individual social capital as a person's social characteristics—including social skills, charisma and the size of his Rolodex—which enable him to reap market and nonmarket returns from interactions with others.
Knack and Keefer 1997 (p. 1271)	Defines "Putnam-esque" groups as those that "instill in their members habits of cooperation, solidarity and public-spiritedness" and "Olsonian" groups as those that serve as "distributional coalitions."
Narayan and Pritchett 1999 (p. 872)	The quantity and quality of associational life and related social norms.
Putnam 1995 (p. 67)	Features of social organization such as networks, norms, and social trust that facilitate coordination and cooperation for mutual benefit.
Uphoff and Wijayarata 2000 (p. 1876)	<i>Structural</i> social capital includes "roles, rules, procedures, and precedents as well as social networks that establish on-going patterns of social interaction." <i>Cognitive</i> social capital includes "norms, values, attitudes and beliefs that predispose people to cooperate."
Woolcock and Narayan 2000 (pp. 226–235)	The norms and networks that enable people to act collectively: <ul style="list-style-type: none"> • "the <i>communitarian</i> perspective equates with such local organizations such as clubs, associations and civic groups"; • the <i>networks</i> perspective "stresses the importance of vertical as well as horizontal associations between people and of relations within and among such organizational entities such as community groups and firms"; • the <i>institutional</i> view argues that the vitality of community networks and civil society is largely the product of the political, legal and institutional environment"; • *the <i>synergy</i> view attempts to integrate the compelling work emerging from the networks and institutional camps.
World Bank website 2001	The norms and social relations embedded in the social structures of societies that enable people to coordinate action to achieve desired goals.



...men två aspekter som sticker ut...

- Hur en person identifierar sig med gruppen, dvs. individens känsla av samhörighet med gruppen och hens känsla av ansvar gentemot gruppen.
- Vilken typ av sociala band och vilken styrka som finns i de sociala band som en person har eller som finns i en grupp. Detta kallas ibland för socialt kapital, kan ses som summan av de sociala banden som är långvariga, och ömsesidiga.



Social sammanhållning: varför är det viktigt?

Stark social sammanhållning på grannskapsnivå har visat sig vara en viktig faktor för individers hälsa, säkerhet och välbefinnande (Kawachi & Berkman 2000).

Det finns latent resurser i det sociala kapitalet. Exempelvis, kan någon med starka social band lättare få hjälp med tjänster, som att handla mat, gå ut med hunden mm. De kan också fungera som mentalt stöd (Glaeser et al. 2002; Fan et al. 2011; Davand et al. 2016).



Stark sammanhållning på grannskapsnivå har också kopplats till samhälleligt värden som ex. Frivilligt engagemang och insatser, högre röstfrekvens, mer miljövänliga beteenden, och mindre brott) (Kuo & Sullivan 2001; Sampson 1997).



Social sammanhållning i kristider

- I kriser, (ex inbördeskrig och miljökatastrofer) har social sammanhållning identifierats som en viktig faktor för att bygga beredskap och även för anpassning och återhämtning efter krisen (Aldrich & Meyer 2015; Koh et al. 2008).
- Vikten av social sammanhållning har manifesterats i vår nuvarande kris, COVID-19 pandemin, genom exempelvis ha visat vilken vikt frivilliga åtgärder och bidrag kan ha (individer och företag).



Hur skapar man och underhåller social sammanhållning?

- Man brukar lyfta fram inklusivitet och jämlikhet. Dvs att alla känner sig delaktiga och jämlika. Detta kan i praktiken innebära ett jämlikt inflytande på beslut, att det finns ett fungerande socialt skyddsnät, fördelningspolitik mm (OECD, 2011)

Hur skapar man och underhåller social sammanhållning?

- Men det måste också finnas strategier och åtgärder som kan skapa en känsla av tillhörighet. Vad sådan strategier innebär i praktiken kanske inte är lika tydligt, men något som förstås behövs är möjlighet till sociala möten för att nära social relationer. (Peters et al. 2010).



Mötesplatser för att stärka social sammanhållning – kan grönområden vara viktiga?

- Områden som har tillgång till gröna (naturbaserade) mötesplatser visar på en högre social sammanhållning (Peters et al. 2010; Holtan et al. 2015)
- Grönområden är viktiga för vår mentala hälsa och välbefinnande (see e.g., Bratman et al. 2019), där en möjlig länk är just att grönområden verkar för stärkta sociala relationer (Groenewegen et al. 2012; van den Berg et al. 2019).
- Men detta är ett relativt obeforskat område. Exempelvis är det oklart om det är något mer med just gröna (naturbaserade) mötesplatser som bidrar till social sammanhållning



Varför är det viktigt att veta?

- Under senare år har vi bevittnat en ökad utveckling och konkurrens om tillgänglig mark, framför allt i städer. Vi vet att beslut måste tas om dessa områden. Beslutsfattare kan väga in ekosystemtjänster i sitt beslutsfattande – gör det mer eller mindre redan. Men det skulle vara bra om de också kunde väga in sociala aspekter – i det här fallet det potentiella värdet av social sammanhållning..
- Dessutom har vikten av gröna områden som mötesplatser i stadsmiljöer blivit särskilt intressanta i ljuset av pandemin (Samuelsson et al. 2020).
- Beslut som tas behöver vara underbyggda och här finns en kunskapslucka som jag ser det.
- *Skulle vara intressant att höra vad andra har för erfarenheter/tankegångar kring detta?*

Några potentiella forskningsfrågor (för en beteendekononom)



1. Kan vi replikera tidigare resultat: att människor med tillgång till grönområden har en starkare tendens till pro-socialitet? (Dvs är det något särskilt med just 'gröna' mötesplatser?)
2. I så fall, varför - är det exempelvis via effekter på inneboende motivation (intrinsic motivations), eller har det andra förklaringar?
3. Upplever människor mindre negativa psykiska hälsoeffekter i samband med en kris (covid19) för att de har starkare sociala band och/eller för att de tillbringar mer tid i naturen?

Skulle vara intressant att höra vad andra har för tankegångar kring detta?

Hur kan man kunna forska på detta?

Exempelvis genom en ansats som bygger på en mix av metoder:

* Enkätstudier och intervjuer: För att samla in information social sammanhållning och mental hälsa. Också för att samla in bakgrundsinformation samt om mängd, form och typ av naturinteraktioner. Kan också fråga om deras upplevelser relaterade till covid19 pandemin. Detta kan hjälpa oss att svara på fråga 1 och 3.

* Beteendeeexperiment: För att undersöka kausala samband mellan naturexponering och pro-socialitet (fråga 1) och för att undersöka vilka mekanismer som i så fall ligger bakom, om det rör sig om en effect via inneboende motiv (intrinsic motivations (fråga 2). Använder sig av olika typer av spel som kan mäta altruism, tillit där deltagare som spelar dessa spel gör det i olika miljöer (natur vs byggd) (se exempelvis Zhang et al. 2014; Zelenski et al. 2015)

* *Andra intressanta ansatser?*

Tar gärna emot frågor, synpunkter, förslag och ideér!

therese@beijer.kva.se



Referenser i presentationen

- Aldrich D.P., Meyer M., 2015. Social Capital and Community Resilience. *American Behavioral Scientist* 59(2):254-269
- Bratman, G.N., Anderson, C.B., Berman, Daily G.C. 2019. Nature and mental health: An ecosystem service perspective *Science advances* 5(7): eaax0903
- Dadvand P., Bartoll X., Basagaña X.,Nieuwenhuijsen M.J. 2016., Green spaces and General Health: Roles of mental health status, social support, and physical activity, Environment International, 91: 161-167.
- Fan Y., Das K.V., and Chen Q. 2011., Neighborhood green, social support, physical activity, and stress: assessing the cumulative impact, Health Place. 17(6):1202-11.
- Glaeser E.L. Laibson D, Sacerdote B. 2002. An economic approach to social capital, *Econ J*, 112: 437-58.
- Groenewegen P.P., van den Berg A.E., Maas J., Verheij R.A., and de Vries S., 2012. Is a Green Residential Environment Better for Health? If So, Why? *Annals of the Association of American Geographers*, 102(5):996-1003.
- Holtan M.T., Dieterlen S.L., and Sullivan W.C. 2015. Social Life Under Cover: Tree Canopy and Social Capital in Baltimore, Maryland. *Environment and Behavior*, 47: 502–525.
- Kawachi, I., and L. Berkman. 2000. Social cohesion, social capital, and health. In *Social epidemiology*. Edited by L. Berkman and I. Kawachi, 174–190. New York: Oxford Univ. Press.
- Koh H.K., Cadigan R.O. 2008. Disaster Preparedness and Social Capital. In: Kawachi I., Subramanian S., Kim D. (eds) *Social Capital and Health*. Springer, New York, NY
- Kuo F.E. and Sullivan W.C. 2001. Environment and crime in the inner city: Does vegetation reduce crime? *Environment and Behavior* 33:343-367.
- OECD, 2011. *Perspective on Global Development 2012: Social Cohesion in a Shifting World*. OECD Publishing
- Peters, K., Elands B., and Buijs A., 2015. Social interactions in urban parks: Stimulating social cohesion? Urban Forestry & Urban Greening. Volume 9 (2): Pages 93-100
- Sampson, R. J., S. W. Raudenbush, and F. Earls. 1997. Neighborhoods and violent crime: A multilevel study of collective efficacy. *Science* 277.5328: 918–924.
- Samuelsson, K., Barthel, S., Colding, J., Macassa, G., Giusti, M. 2020. Urban nature as a source of resilience during social distancing amidst the coronavirus pandemic. *Landscape and Urban Planning*. Preprint DOI: 10.31219/osf.io/3wx5a
- van den Berg M.M., Poppel, M. van Kamp I., ... C., Maas, J. 2019. Do Physical Activity, Social Cohesion, and Loneliness Mediate the Association Between Time Spent Visiting Green Space and Mental Health? *Environment and Behavior*, 51(2), 144–166
- Zelenski J.M. Dopko R.L., and Capaldi C.A., 2015. Cooperation is in our nature: Nature exposure may promote cooperative and environmentally sustainable behavior, Journal of Environmental Psychology, 42: 24-31.
- Zhang J., Piff P., Iyer R., Koleva S., and Keltner D. 2014. An occasion for unselfing: Beautiful nature leads to prosociality. *Journal of Environmental Psychology*. 37:61–72.