

PLATSAR KULTUREN I DEN NYA STADEN?



**FRIA KULTURUTÖVARES PERSPEKTIV PÅ
KULTURENS OCH KULTURARVETS ROLL I
DEN HÅLLBARA STADEN**

Niklas Sörum
Ylva Berglund
Helene Brembeck

**GÖTEBORGS
STADSMUSEUM**

 
GÖTEBORGS UNIVERSITET
HANDELSHÖGSKOLAN

MISTRA
**URBAN
FUTURES** 

ABSTRACT

This report is based on culture and cultural heritage as key aspects of the sustainable city. In Gothenburg, cultural planning has been part of urban development since 1998 and the Culture Administration is responsible for preparing cultural impact assessments (KKA). In view of the fact that Gothenburg is in a development phase and plans several major projects with effects on urban spaces and city life, the report studies two areas of the city: Klippan (specifically Sockerbruket) and Lindholmen (specifically Karlavagnsgatan). Both are facing changes, among other things related to strong economic pressures.

Participants in the study are cultural practitioners active at the sites and, to a certain extent, civil servants in the field of culture. The ambition is to identify, conceptualize and understand the role of urban culture in city development. We have applied a culture analytical perspective with interviews and discussions as primary materials, supplemented with photo and film. The results show that for cultural workers, the physical environment is a prerequisite for their work, which is linked to unique qualities, low rents, old-age housing and historical presence. Cultural work is identity-creating and characterized by dedication and connections to the site, history and people. Cultural and artistic activities take time to build and cultural professionals need a long-term perspective in their activities with time for reflection.

Today there are no relevant decision-making mechanisms and representative bodies that can carry on culture's action. In summary, it is emphasized that cultural sustainability and the role of culture in the sustainable city is about relating to change and the maintenance of continuity and endurance; a processual dialogue with the contemporary, past and future, where cultural workers have a central role and task to fill. The report presents results from the pilot project Culture and Heritage in Sustainable Urban Development: a collaboration between the Centre for Consumer Science at the University of Gothenburg, Gothenburg City Museum and the Cultural Strategy Department at the Culture Administration, Gothenburg City, in the framework of Mistra Urban Future's focus on culture and heritage's role in sustainable urban development.

INNEHÅLL

Abstract	2	Film: När jag tänker på Sockerbruket	33
<i>Platsar kulturen i den nya staden?</i>		Workshop 8 februari 2017	34
		Samtal pågår 15 mars 2017	36
INLEDNING	4	LINDHOLMEN: KARLAVAGNSOMRÅDET	37
Syfte och angreppssätt	4	Stadsutvecklingprogrammet på Lindholmen	38
Rapportens upplägg	5		
STADEN, KULTUR, KULTURARV, HÅLLBARHET OCH KONSEKVENSPANALYS	6	RÖSTER FRÅN LINDHOLMEN: INTERVJUER	40
Tre hållbarhetsdimensioner blir fyra	6	Platsar inte kulturen i blandstaden?	
Kulturell hållbarhet	7	<i>Intervju med Katarina Andersson, konstnär</i>	40
Har kultur ett egenvärde?	8	Ur svetslågorna	
Vad är kultur?	9	<i>Intervju med Aino Trosell, författare och medlem i Varvshistoriska föreningen</i>	42
Med vilka metoder skall kulturens roll studeras?	11	Låt fabriken leva	
Tidigare forskning	11	<i>Intervju med Ylva Olsson, projektledare på Gothenburg Studios</i>	44
		Reglerade rum	
GÖTEBORG: LOKAL SATSNING PÅ KULTURENS ROLL I STADEN	13	<i>Intervju med Peter Ojstersek, konstnär</i>	45
De kulturpolitiska målen	14	Marknadsmässiga hyror	
Kulturplanering, kulturell hållbarhet och kulturkonsekvensanalys	15	<i>Intervju med Pia Hansson, konstnär</i>	47
Tjänstemannaperspektiv: KKA-matrisen som ett levande dokument	18	ANALYS OCH TEORISK KONTEXT	49
Vem skall göra jobbet?	18	Tematisering	52
		Kulturell hållbarhet som mångfald och engagemang	52
PERSPEKTIV OCH METODER	20	Kulturell hållbarhet är beroende av resurser och lokaler	53
Ett kulturanalytiskt perspektiv på kulturens roll i den hållbara staden	20	Kulturell hållbarhet är relaterad till identitetsprocesser och kulturarv som förankring	55
Konsten att låta människor komma till tals	22	Kulturell hållbarhet och det oplanerade som något som tar tid	57
Etnologiska metoder	22	Kulturell hållbarhet är beroende av naturvärden och spirituella värden	60
		Kulturell hållbarhet förutsätter relevanta beslutsmekanismer och representativa organ som kan föra kulturens talan	61
FOKUSOMRÅDEN: KLIPPAN OCH LINDHOLMEN	24	Pilotprojektets slutsatser	62
		Slutord	65
KLIPPAN, SOCKERBRUKET OCH KKV:S UTVECKLING	26	KÄLLOR OCH LITTERATUR	66
Vilket ansvar ska staden ha?			
<i>Intervju med Cornelia Lönnroth, planeringsledare för kultur och fritid på Stadsledningskontoret</i>	27		
Dags att bilda ett nytt Maneten?			
<i>Intervju med Walter Ruth, ordförande Konstnärernas kollektivverkstad</i>	29		

Bild på omslaget Karlavagnsgatan, Lindholmen. Foto Ylva Berglund.

INLEDNING

Pilotprojektet Kultur och kulturarv i hållbar stadsutveckling är ett samarbete mellan Centrum för konsumtionsvetenskap (CFK) vid Göteborgs Universitet (GU), Göteborgs stadsmuseum (GSM) och kulturstrategiska avdelningen på Kulturförvaltningen Göteborgs stad, inom ramen för Mistra Urban Futures satsning på kulturen och kulturarvets roll i hållbar stadsutveckling. Projektgruppen har bestått av Niklas Sörum, forskare och Helene Brembeck, professor, projektledare GU, Ylva Berglund, projektledare GSM, samt Mie Svennberg, arkitekt och utvecklingsledare på Kulturförvaltningens kulturstrategiska avdelning med ansvar för utveckling av kulturkonsekvensanalys (KKA). Ytterligare medverkande har varit Olle Stenbäck, forskare på GU, som gjort intervjuer på Lindholmen, samt Lucia Escarate filmare/fotograf och webbkommunikatör på GSM, som filmat och redigerat filmen När jag tänker på Sockerbruket samt gjort rapportens layout. Viktiga samarbetspartners har varit Walter Ruth, ordförande i Konstnärernas kollektivverkstad (KKV) på Sockerbruket samt Barbara Ekström, Kulturstrateg i Lundby stadsdelsförvaltning. Projektet har pågått mellan september 2016 och mars 2017. Det har finansierats av Mistra Urban Futures samt genom in-kindkostnader från GU, GSM och Kulturförvaltningens kulturstrategiska avdelning. Rapporten har sammanställts av Niklas Sörum, Ylva Berglund och Helene Brembeck. Författarna vill tacka alla dem som bidragit med den värdefulla kunskap, de personliga erfarenheter och konstruktiva synpunkter rapporten baserar sig på.

SYFTE OCH ANGREPPSSÄTT

Pilotprojektets övergripande syfte har varit att uppmärksamma och diskutera kulturen och kulturarvets roll i hållbar stadsutveckling. Detta har vi gjort utifrån ett explorativt förhållningssätt. Vi har besökt områden i staden, intervjuat människor som är aktiva inom olika former av kulturverksamheter, samt haft möten med tjänstemän inom Kulturförvaltningen. Detta sammantaget har skapat en bild av arbetet med kulturkonsekvensanalytiska verktyg för inventering av kultur. Med utgångspunkt från detta har vi identifierat exempel på pågående stadsutvecklingsarbete med fokus på kulturens roll, som vi gjort fördjupade studier av, vilket också varit ett delmål. Det är detta arbete rapporten presenterar. Den konkreta forskningsfrågan rapporten belyser handlar således om att identifiera, begreppsliggöra och förstå den urbana kulturens roll i stadsutvecklingen utifrån verksamheter inom en rad olika kulturverksamheter och utifrån pågående processer med utveckling och planering av kulturkonsekvensanalyser.

RAPPORTENS UPPLÄGG

I rapportens första del redogör vi för bakgrunden till rapporten i form av pågående diskussioner om kulturens roll i den hållbara staden och kultur som en fjärde hållbarhetsdimension och redovisar specifikt hur Göteborgs stad arbetat med dessa frågor i kulturprogram och kulturplaneringsstrategi. Vi redogör också för det kulturvetenskapliga förhållningssätt vi valt som vår utgångspunkt och redovisar metoder och urval. Därefter presenterar vi det material vi samlat in i form av ett antal berättelser från de aktörer vi kontaktat under projektets gång och de aktiviteter vi deltagit i och/eller initierat. I rapportens sista del analyseras materialet och slutsatser dras.



Sockerbruket, Klippan. Foto: Lucia Escarate.



Karlavagnsgatan 5, Sernekes showroom, Lindholmen. Foto: Ylva Berglund.

STADEN, KULTUR, KULTURARV, HÅLLBARHET OCH KONSEKVENSPANALYS

Staden är i all väsentlighet i fokus i dagens hållbarhetsdiskussion. Allt fler människor i fler delar av världen bor och verkar i städer. Staden formar människorna men människorna formar också staden. Staden är ett uttryck för mänskligt liv över tid och utgörs av en mångfald av kreativa uttryck, skaparkraft, spår, lämningar och sociala relationer. Många röster argumenterar för kultur och kulturarv som centrala aspekter för att förstå hur vi kan och bör ta oss an frågan om urban hållbarhet och agerar för att de kulturella dimensionerna bör få en mer framskjuten plats i stadsomvandlingsprocesser.

TRE HÅLLBARHETSDIMENSIONER BLIR FYRA

Under andra halvan av 1980-talet utvecklades en vision om hållbar utveckling med tre dimensioner: ekologisk balans, ekonomisk tillväxt och social inkludering. Denna vision var en del av Brundtlandsrapporten, *Our common future* (WCED 1987), och Earth Summit i Rio de Janeiro (1992). Samtida policy och forskning menar att dessa dimensioner inte speglar samhällets komplexitet och hur människor agerar i världen och, mer specifikt, i en urban kontext. Under senare år har vi sett hur forskning initierats internationellt med fokus på kultur i stadsplanering och med syfte att bygga hållbara städer (Duxbury & Jeannotte 2010; James 2013). Under arbetet med pilotprojektet har vi funnit att både teori och praktik befinner sig i utforskande stadier och erbjuder en bred uppsättning dimensioner av kultur och kulturarvets olika roller. Det finns utmaningar vad gäller begreppslig syntes och strategisk handling. Områdets icke standardiserade och explorativa status erbjuder möjligheter för nya idéer och föreställningar om vägar framåt, men samtidigt är det ett trögt, långsamt, prövande och i någon mening pionjärbete som utförts.

Enligt Duxbury och Jeannotte (2010) har de kulturella frågorna vad gäller hållbar utveckling länge varit placerade under det vidare begreppet social hållbarhet. Som en konsekvens av detta, och när ramverken för hållbar utveckling började tillämpas på 1990-talet (framför allt i planerings- och policy verksamhet), har den kulturella dimensionen ofta nedtonats eller glömts bort. Men, en växande oro för bristen på eller frånvaron av kultur under 1990-talets andra hälft, beredde väg för att kultur inkluderades som en fjärde dimension av hållbar utveckling. Ett i sammanhanget viktigt dokument är *The Fourth Pillar of Sustainability: Culture's Essential Role in Public Planning* (2001).

Här formulerades en fyrdimensionell definition av och förhållningssätt till hållbar utveckling: ekologiskt ansvar, ekonomisk hälsa, social jämlikhet och kulturell vitalitet. Förändring mot ett hållbart samhälle, menade författarna, blir effektivare om kulturell vitalitet inkluderas som en av flera basala förutsättningar (Hawkes 2001).

KULTURELL HÅLLBARHET

Internationella organisationer som till exempel *United Cities and Local Governments* (UCLG) och *Unesco* tog ytterligare steg mot att integrera den kulturella dimensionen i sina policyramverk i mitten av 2000-talet. *Agenda 21 för kultur* erkänns numera som en central referens för lokala beslutsfattare, som till exempel kommuner som arbetar med att ta fram policyplaner för kultur (<http://www.agenda21culture.net/index.php/sv/documents-sv/a21c-sv>). Dokumentet baseras på ett antal principer och inkluderar både kultur och kulturarv:

- Kulturell mångfald
- Mänskliga rättigheter
- Deltagande demokrati
- Hållbarhet
- Fred
- Interkulturell dialog

Det finns en lång rad principer som relaterar till kultur och de ovan är förstas inte de enda eller en komplett lista. Till exempel tar Kagan (2001) upp följande principer relaterade till kultur:

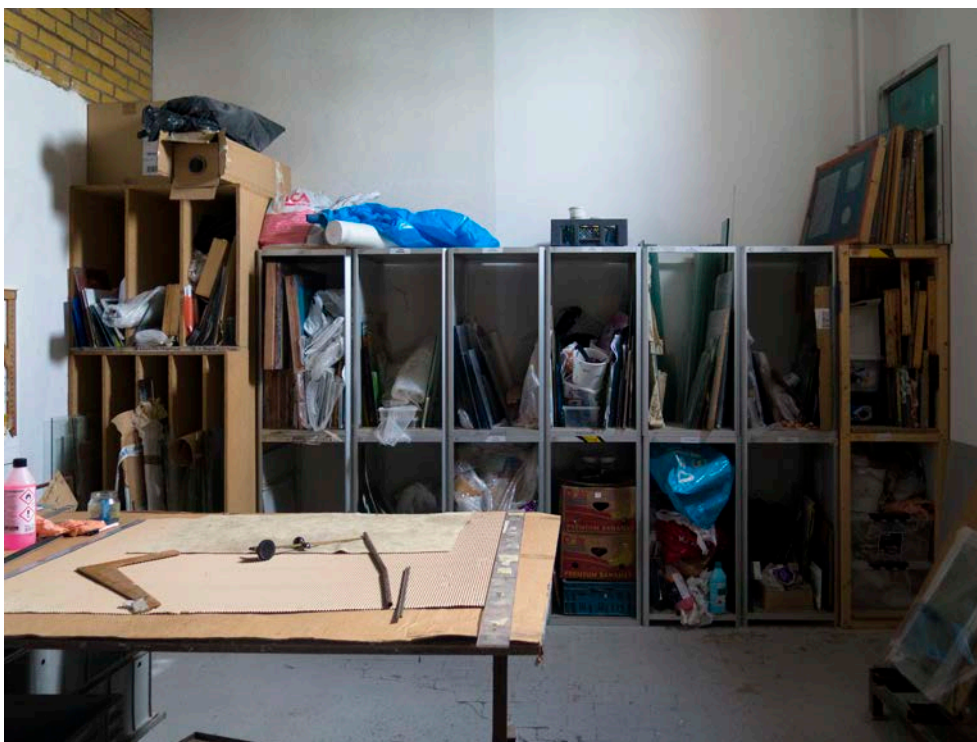
- Mänskliga rättigheter: inkluderar kulturella rättigheter
- Mångfald: rollen för mänsklig kulturell utveckling
- Lokal utveckling: lyfter fram multikulturalism
- Social inkludering: inkluderar kulturella aktiviteter som del av medborgarskap
- Kulturindustrins ekonomiska roll

I Unescos konvention om skydd för och främjande av mångfalden av kulturella uttryck (2005) kan vi läsa följande (Artikel 13) : "The integration of culture in sustainable development: the Parties shall endeavour to integrate culture in their policies development at all levels for the creation of conditions conducive to sustainable development and, within this framework, foster aspects relating to the protection and promotion of the diversity of cultural expressions."

(<http://en.unesco.org/creativity/sites/creativity/files/passeport-convention2005-web2.pdf>)

HAR KULTUR ETT EGENVÄRDE?

Förutom dessa principer lyfts i vissa fall kulturens specifika värden och kulturella färdigheter fram för att klargöra vad som skiljer den kulturella dimensionen från social, ekonomisk och klimatmässig hållbarhet. Det handlar, enligt till exempel Amartya Sen (2009), om värden som kreativitet, mångfald, minne och ritualitet, traditioner, seder och bruk. Jordi Pascual ger ytterligare exempel på hur kultur kan skiljas ut från de tre etablerade dimensionerna av hållbar utveckling och nämner en uppsättning färdigheter som empati, igenkännande, kreativitet, platstillhörighet/känsla för plats, kritisk kunskap/kunnande och respekt (Pascual 2012). Dessa värden kan utgöra grund för en mer än instrumentell förståelse av kultur som en underdimension av: social hållbarhet (kultur som ett medel för att skapa sammanhållning): ekonomisk hållbarhet (kultur som kreativa näringar): eller klimatmässig hållbarhet (kultur som miljömedvetenhet eller miljöansvar). Dessa värden skulle snarare utgöra ett slags kulturens egenvärden som, enligt vissa företrädare (se t.ex. Jordi Pascual 2012), är nödvändiga för att människor ska kunna leva fritt, uttrycka sig fritt och utvecklas.



Ateljé KKV, Sockerbruket. Foto: Lucia Escarate.

VAD ÄR KULTUR?

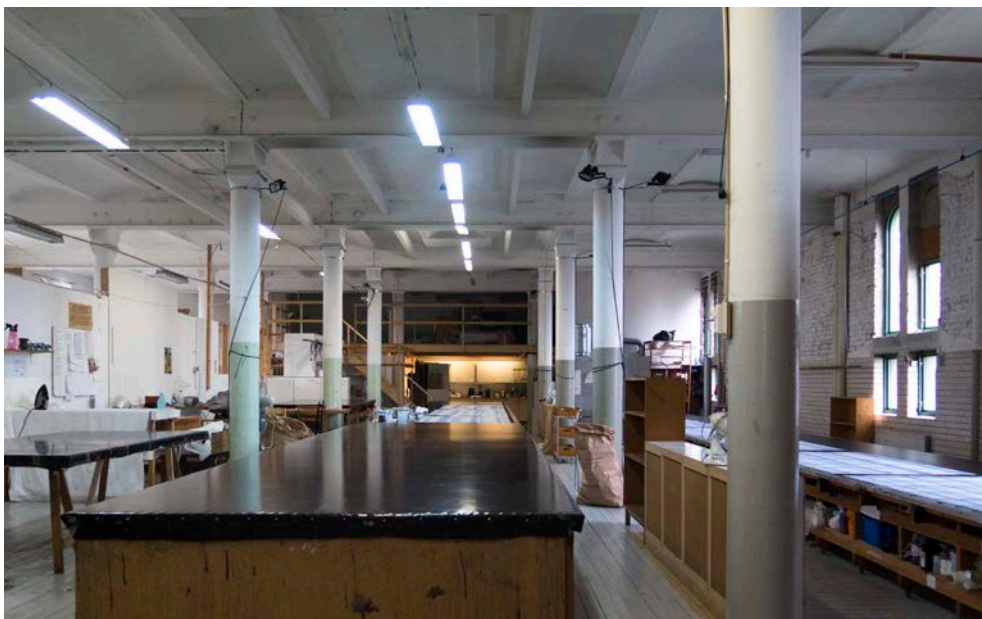
Det råder långt ifrån någon konsensus om vad kultur egentligen är. En genomgång av litteratur på området visar ett stort antal definitioner som återkommer i diskussionen:

- Kultur som arv: bevarande, över tiden vårdade och bevarade av specifika traditioner – kulturarv. Ibland sett som något som har sitt ursprung i vardagslivet hos en viss grupp människor, men ibland också förstådd som främst innefattande särskilt värdefulla kulturobjekt med konstnärliga kvaliteter, vilka då ses som högsta uttrycksformen av en viss kultur och de mest bevarandevärda
- Kultur som kreativitet: kulturskapande, ibland innefattande vardagligt kulturskapande/amatörkultur eller begränsat till den erkända kulturproduktionen inom vad som ibland kallas kultursektorn eller kulturlivet
- Kultur som kulturutbud: professionellt kulturliv, tillgång till kultur, kommersiella aspekter
- Kultur som mångkultur: mångfald, kulturmöten, interkulturell kommunikation
- Kultur som resurs för hälsa och välbefinnande (livskvalitet)
- Kultur som lärande: kunskap, personlig utveckling
- Kultur i form av kulturella och estetiska värden: historiska, vackra, spännande stadsmiljöer
- Kultur som ett holistiskt perspektiv på mänskliga gemenskaper i bemärkelsen ett unikt kollektivt livssätt, en delad levd verklighet bestående av beteendemönster och värderingar i en viss kontext, vilka i hög grad är outtalade och underförstådda
- Kultur i meningen specifika samhällsgruppers unika värderingar och underförstådda normer, som särskiljer dem från andra grupper i ett visst samhälle, t.ex. i form av subkulturer eller organisationskulturer exempelvis inom vissa yrkeskårer eller politiska grupperingar

I Europa har ett flertal aktörer drivit frågan om att inkludera kultur i hållbar utveckling. I Tyskland organiserade *German Society for Cultural Policies* (KUPOGE) 2002 en konferens för att stödja något som kallas för "Tutzinger Manifest", ett dokument som argumenterar för att integrera kultur i Agenda 21. I dokumentet fanns en tydlig kritik av ointresset för hållbarhet i relation till kultur: om Agenda 21 skall kunna förverkligas krävs att konstnärliga upplevelser och uttryckssätt inkluderas, hävdas det (för detta och fler exempel, se <http://www.culturaldevelopment.net.au/wp-content/uploads/2014/06/Cultural-planning-resource-list.pdf>).



Bild överst föreställer metallverkstaden på KKV. Bilden under är textilverkstaden, KKV. Foto: Lucia Escarate.



MED VILKA METODER SKALL KULTURENS ROLL STUDERAS?

Att kultur och kulturarv lyfts fram som en viktig fjärde dimension av hållbarhet är frid och fröjd. Men hur skall kulturen och kulturarvets roll studeras, värderas och "mätas"? Kanske räcker det inte med beprövade kvantitativt influerade metoder från den etablerade naturvetenskapligt orienterade hållbarhetsforskningen? Kanske kulturens roll och värden bör studeras med hjälp av kulturvetenskapliga metoder? Det i övrigt naturvetenskapligt orienterade forskningsrådet Formas, som har ansvar för forskning om hållbar stadsutveckling tycks ha landat i denna ståndpunkt. I en översikt om den svenska forskningen på området hållbar utveckling konstaterar författarna att det råder brist på kulturvetenskapliga perspektiv.

"Eftersom frågan om vad kulturell hållbarhet kan vara inte tillräckligt har belysts, saknas också svar på vad en kulturvetenskaplig analys av hållbarhetsbegreppet skulle kunna tillföra hållbarhetsforskningen."

"Det estetiska hållbarhetsbegreppet, vad möjligheten att uppleva och själv utöva konst och kultur innebär för människors identitetsbildning och självkänsla, och därmed för människan som kulturvarelse, berörs inte alls."

"När det gäller den kulturellt hållbara stadsmiljön behöver kulturmiljön som människans historiska avtryck i staden studeras närmare. Hur formar de vår identitet? Hur formar de omvärldens uppfattning om platsen?"

http://www.formas.se/PageFiles/3972/Hallbar_stadsutveckling.pdf

Vad kulturell hållbarhet innebär, vad ett kulturvetenskapligt perspektiv kan bidra med, hur ett estetiskt hållbarhetsbegrepp kan förstås, hur människan som kulturvarelse – någon som upplever och utövar konst eller kultur – och hur den kulturellt hållbara stadsmiljön formar vår identitet är ännu så länge obesvarade frågor. Detta bildar utgångspunkten för vår ambition att med denna rapport bidra med underlag till diskussionen om kulturens roll i den hållbara staden.

TIDIGARE FORSKNING

I en svensk kontext har endast ett fåtal arbeten om kulturens roll i staden eller kulturens roll för hållbar utveckling genomförts. Av dessa är det endast ett minimalt antal som delvis utgått ifrån ett mer kvalitativt, kulturvetenskapligt perspektiv. I Riksantikvarieämbetets rapport *Räkna med kulturarvet: Kulturarvets bidrag till en hållbar utveckling* (2017) framhålls hur kulturarvet bidrar till hållbar samhällsutveckling ur ekonomiskt, socialt och miljömässigt perspektiv. Rapporten bygger på statistiskt material där den sociala hållbarheten beskrivs utifrån ett insamlat enkätmaterial kring hur medborgare angivit vad kulturarvet innebär för dem vad gäller tillhörighet och delaktighet.

Författarna menar att deras resultat pekar på att kulturarvet bidrar till att skapa sammanhang i tid och rum för människor och därmed medverkar till lokalt engagemang, integration och samhällsdeltagande. I rapporten finns dock ingen diskussion om kulturell hållbarhet eller kulturarvets roll i hållbar utveckling utifrån ett kulturvetenskapligt perspektiv.

Rapporten *Kulturnärvaro – inspel till boende och stadsmiljö* (Legeby, Koch och Abshirini 2016) är en undersökning med ett stadsplaneringsperspektiv utförd av forskare vid Kungliga Tekniska Högskolan, KTH i samarbete med Kulturförvaltningen i Stockholm. Undersökningen bygger på kvantitativt material och statistik om den offentligt finansierade kulturen och konsten. Med begreppet kulturell närvaro definieras och analyseras invånarnas relation till kultur utifrån de fyra dimensionerna: att få till sig, att uttrycka, att göra och att delta. Den analys som författarna gör bygger bland annat på avstånd och tillgång till kultur i staden. Det huvudsakliga syftet med rapporten är att klarlägga och fastställa skillnader i livsvillkor när det kommer till kulturverksamheter kopplade till den byggda miljön och inte specifikt kulturens roll i den hållbara staden och den tillämpar inte heller ett kulturvetenskapligt perspektiv på kulturell hållbarhet.

Undersökningen av Slakthusområdet i Stockholm, *Slakthusområdet: En kulturlivsundersökning som underlag för områdets fortsatta planering* (2015) är den studie som liknar vår rapport mest av de tre samtida undersökningar vi lyfter fram här. Forskare och tjänstemän har undersökt det fria kulturlivet med hjälp av delvis etnologiska metoder i kombination med statistik om antal kulturutövare, kulturstöd etc. Till skillnad från arbetet med Slakthusområdet har vi i detta pilotprojekt valt att samla material från två områden i staden med olika förutsättningar och två olika (stadsomvandlings) processer. Det mest intressanta med Slakthusområdesundersökningen utifrån vårt perspektiv är att resultaten delvis överlappar våra slutsatser om vad som är viktigt för ett vitalt kulturliv i staden: engagerade kulturaktörer; tillgång till lokaler; lämna öppet för det oplanerade; mångfald och flexibilitet; och kulturinstitutioner. Samtliga dessa aspekter förekommer i vårt material i olika former och redovisas i vår analys och slutdiskussion. Vi har dock valt ett något annorlunda fokus, där rapportens syfte mer specifikt varit att belysa kulturens roll i hållbar stad, det estetiska hållbarhetsbegreppet och vad möjligheten att själv utöva konst och kultur innebär för människors identitetsbildning, syn på kulturarv, historia och relation till plats och byggnader.

GÖTEBORG: LOKAL SATSNING PÅ KULTURENS ROLL I STADEN

Av Göteborgs Stads budget 2016 framgår att arbetet med utbyggnadsplaneringen, trafikstrategin och grönstrategin gemensamt lägger grunden för en mer socialt sammanhållen, tät, dynamisk och ekologisk hållbar stad. En förutsättning för stadens utveckling i önskad riktning är att kulturplanering ingår som en naturlig del i planprocessen (Göteborgs kulturprogram 2013). I Göteborg har kulturplanering varit en del av stadsutvecklingen sedan 1998 (Kulturpolitisk strategi 1.0) och staden var därmed ur ett nationellt perspektiv tidigt ute i detta hänseende. En kulturplaneringsstrategi sågs som nödvändig som underlag inom stadsutvecklingen tillsammans med stadens övriga strategier. Idag finns bland annat särskilda checklistor för social konsekvensanalys, barnkonsekvensanalys och miljökonsekvensanalys i planprocesserna för att säkerställa dessa perspektiv. Men kulturen har ännu så länge inte varit tydligt definierad eller kartlagd.

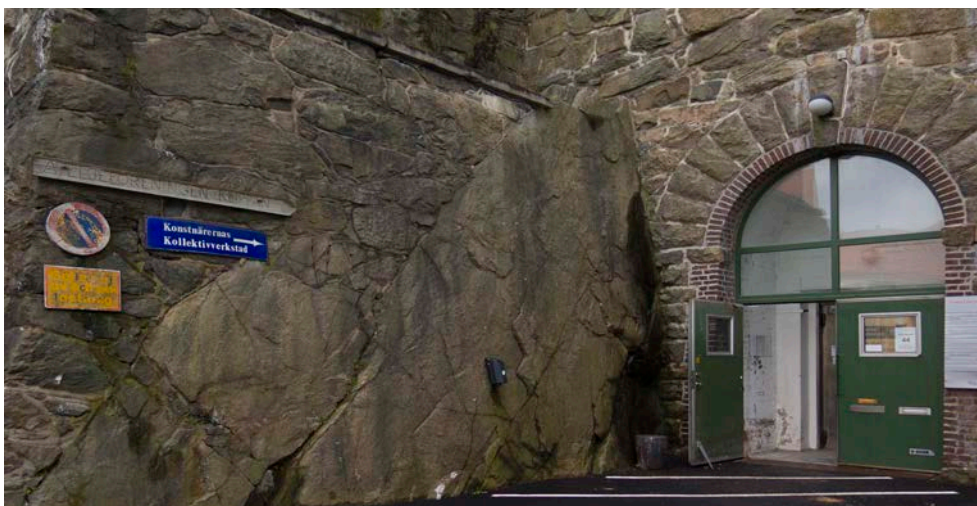
Kulturprogram
Göteborgs Stad



DE KULTURPOLITISKA MÅLEN

I visionen för Göteborgs stad, så som den uttrycks i Kulturprogrammet ingår att kulturverksamheter inte bara skall få ta plats när staden växer utan också att kultur och kulturarv kan och bör spela en tydlig roll när det gäller en rad av stadens utmaningar. Vad gäller kulturens roll finns redan i den Kulturstrategi, som antogs 2012, formulerat specifika målsättningar om Göteborg som ledande kultur- och evenemangsstad:

Under 2012 tog staden fram en Kulturstrategi. Syftet är att visa hur vår ambition om att bli en ledande kultur- och evenemangsstad ska uppnås. Kulturen är viktig för stadens medborgare och deras välbefinnande. En del i strategin har koppling till delmålet och handlar om kulturens betydelse i stadsutvecklingen. Kulturplanering är stadsplanering med fokus på stadens kulturella resurser och hur dessa kan bidra till stadsutvecklingen. Kulturplanering fokuserar på stadens offentliga rum, det sociala livet och på stadens identitet. Kulturförvaltningen har under 2015 utarbetat konkreta handlingsplaner för Göteborgs Stads kulturprogram inom respektive område konstpolitik, kulturpolitik och kulturplanering. Handlingsplanerna har tagits fram i bred samverkan med representanter för stadens förvaltningar, bolag, och fria kulturaktörer samt regionen. Föreslagna handlingsplaner återremitterades till förvaltningen under hösten 2015 och har därefter reviderats inför behandling igen i kulturnämnden efter årsskiftet. Under 2015 har kulturförvaltningen arbetat med att ta fram modeller för hur den offentliga konsten ska bli en naturlig del i stadens utveckling. Kulturförvaltningen har tagit fram tre konstprogram som underlag i olika plan- och byggprocesser under 2015, ett konstprogram för Norra Masthugget, ett konstprogram för en parkeringsanläggning under Skeppsbron samt ett konstprogram för Västlänken och Olskrokens planskildhet, i samarbete med Statens Konstråd och Västra Götalandsregionens konstenhet (TU, 7(12))



KKV, Sockerbruket. Foto: Lucia Escarate.

KULTURPLANERING, KULTURELL HÅLLBARHET OCH KULTURKONSEKVENSPANALYS

Baserat på kulturprogrammet beslutade Kulturnämnden 2014-02-10 (§ 26) att ge kulturförvaltningen i uppdrag att utarbeta handlingsplaner för kulturprogrammet inom områdena konstpolitik, kulturpolitik och kulturplanering. Det övergripande kulturpolitiska målet för kulturplanering är att skapa en attraktiv livsmiljö i staden. Dessutom ska stadens kulturplanering tydliggöra stadens karaktär och historia, skapa goda förutsättningar för hållbar utveckling och öka göteborgarens möjlighet till inflytande över den fysiska miljön. Kulturförvaltningen har också enligt beslut i Kommunförvaltningen som uppgift att utveckla kulturkonsekvensanalyser (KKA).

I samband med att kulturnämnden 2015-06-17 (§ 111) antog former för styrning, ledning och samverkan mellan stadens kulturinstitutioner och kulturhus, fick Kulturförvaltningen även i uppdrag att definiera begreppet kulturell hållbarhet inom ramen för arbetet med handlingsplanerna för kulturprogrammet (TU, 7(12)). Med kulturell hållbarhet avser Kulturförvaltningen ett förhållningssätt som:

- Hävdar konstens integritet, oberoende och egenvärde
- Främjar konstnärlig yttrandefrihet och kvalitet
- Skapar goda och hållbara villkor för konsten och konstnärerna
- Ökar den sociala sammanhållningen
- Stimulerar människors lust, motivation och möjlighet att ta del av konst och kultur
- Främjar delaktighetskultur och stimulerar till eget skapande
- Förstärker arbetet för demokrati och jämlikhet
- Skapar en attraktiv livsmiljö i staden
- Gör stadens karaktär och historia tydlig
- Skapar goda förutsättningar för hållbar stadsutveckling i ett hela staden perspektiv

Inom ramen för arbetet med vad man från stadens håll kallat för "hållbar utveckling i ett hela-staden-perspektiv" förtydligas i ett tjänsteutlåtande från Kulturnämnden (daterat 2016-01-11 med diarienummer 0122/14) att nämnden, i enlighet med upprättade handlingsplaner för kulturprogrammet, ger åtta uppdrag till förvaltningen gällande arbetet med stadens konstpolitik, kulturpolitik och kulturplanering. Bland dessa uppdrag ingår uppdraget att utveckla kulturkonsekvensanalyser (KKA) i ett antal utvecklingsprojekt i staden och att sedan återkomma till nämnden med en utvärdering. KKA var under tiden då pilotprojektet pågick en slags matris med "kulturella dimensioner" och kulturella värden som enligt tjänstemän på Kulturförvaltningen skulle kunna användas för att kartlägga kultur och kulturarv på en plats, inom ett område, stadsdel, region eller staden och bortom kommungränser (mötesanteckningar, tjänstemän Kulturförvaltningen).

Utkast till Kulturkonsekvensanalys KKA

Kulturvärden	Byggnad/plats	Kontext/närmiljö	Stadsdel	Stad	Region
Kulturmiljövärden					
Permanenta eller tillfälliga strukturer för mötesplatser och sociala och kulturella knutpunkter					
Estetiska värden					
Skapande och medskapande kreativa verksamheter, näringar eller aktiviteter					
Identitetsskapande värden och symboler					

Som ett tillägg till dessa kulturvärden finns också en uppsättning begreppsförklaringar som ska beskriva och förklara de värden som presenteras i matrisen:

Kulturmiljövärden

Omfattar den av människan skapade och påverkade yttre och inre miljön samt såväl ett materiellt som ett immateriellt arv. Kulturmiljö avser hela den av människor påverkade miljön, det vill säga som i varierande grad präglats av olika mänskliga verksamheter och aktiviteter. En kulturmiljö kan preciseras och avgränsas till att omfatta en enskild anläggning eller lämning, ett mindre eller större landskapsavsnitt, en bygd eller en region. Det kan röra sig om intensivt utnyttjade stads- eller industriområden såväl som extensivt påverkade skogs- eller fjälllandskap. Det kan även innebära stråk i stadsbilden eller människans närhet till och nyttjande av grönområden och vatten m.m. Kulturmiljön omfattar inte bara landskapets fysiska innehåll utan även immateriella företeelser som ortnamn eller sägner som är knutna till en plats eller ett område.

Permanenta eller tillfälliga strukturer för mötesplatser och sociala och kulturella knutpunkter

Här avses permanenta strukturer och resurser i form av exempelvis bibliotek, kulturhus och andra institutioner och icke-permanenta strukturer som möjliggör spontana kulturyttringar, festivaler, events, utställningar i det offentliga rummet m.m. Mötesplatser och knutpunkter som på olika sätt skapar mellanmänskliga möten och möjliggör umgänge utan någon uttalad anledning.

Estetiska värden

Estetik upplevs genom våra sinnesförnimmelser och är från ett individperspektiv ett försök att göra nytta för den mänskliga reaktionen på skönhet och konst. Här avses t.ex. värden i form av konstnärlig gestaltning och utsmyckning av offentliga miljöer. Offentlig konst kan beröra, stimulera, oroa eller mana till eftertanke och har i första hand en funktion att vara just konst. Konstnärlig gestaltning innefattar t.ex. byggnaders gestaltning, liksom möblering, vänthallar, markbeläggning och belysning. Estetiska värden kan även innebära siktlinjer och vyer i stadsbilden m.m.

Skapande och medskapande kreativa verksamheter, näringar eller aktiviteter

Här avses värden i form av förutsättningar och kulturella resurser för kreativitet, medskapande och skapande. Detta omfattar både resurser som t.ex. billiga lokaler för t.ex. kreativa näringar, självorganiserade verksamheter, enskilda konstnärer och aktörer. Dels värden i form av mental och fysisk tillgängligheten till kultur, dvs. människors möjlighet att utöva och ta del av konst och kultur.

Identitetsskapande värden och symboler

Här avses identitetsskapande symboler och landmärken, större fysiska formationer i staden som byggnader eller andra element vilka ger identitet, struktur och orientering i staden. Många platser som t.ex. lokala vardagliga mötesplatser kan ha lika stor betydelse för invånarnas identitet som monumentala platser och arkitektoniska föremål. Till synes triviala platser och icke visuella territorier kan vara av social betydelse. Genom att identifiera sådana platser eller icke visuella territorier skapas förutsättningar för att bevara även sociala identiteter i staden.

Matrisen var tänkt att bli ett stöd i arbetet med att kartlägga kulturella värden på en plats eller inom ett område, ta fram lokala kulturplaner samt för att stärka kulturperspektivet i befintliga konsekvensanalyser. I arbetet med kulturplaneringsstrategin och KKA bör metoder för interkulturell dialog, medborgardeltaktighet och medskapande undersökas och samordnas, framhölls det. Det sågs som viktigt för invånarnas möjlighet till inflytande över den fysiska miljön, men även för att öka tillgängligheten till stadens rum, både fysiskt och mentalt (mötesanteckningar, tjänstemän Kulturförvaltningen). Kulturförvaltningen i Göteborg ser det som en central utmaning att styra utvecklingen i riktning mot att kultur och kulturarv får ta plats i stadsomvandling och planering genom exempelvis lokalt förankrade och relevanta kunskapsunderlag om befintlig kultur och befintligt kulturarv.

TJÄNSTEMANNAPERSPEKTIV: KKA-MATRISEN SOM ETT LEVANDE DOKUMENT

Vid en diskussion med de tjänstemän som arbetat fram KKA-matrisen framkom att de som sig bör utgått från kulturprogrammet för Göteborgs stad och de aspekter som pekas ut inom kulturplanering. Dessa aspekter hade sedan vridits och vänts på: får vi med allting? Är konsten representerad på rätt sätt? Får vi alla berättelserna? Hur kommer biblioteken in? Hur fångas både skapande och medskapande? Det tillfälliga och permanenta? Det subjektivt upplevda och det av mer bestående värde? Störst problem hade gruppen haft med de estetiska värdena, som i så hög grad är subjektiva och upp till var och en och slutit sig till att "då fick de väl helt enkelt vara subjektiva". Man hade diskuterat att ändra rubriken "Estetiska värden" eftersom detta värde kan bygga både på en professionell bedömning och en individuell upplevelse. Gruppen påpekade att matrisen var tänkt att användas som ett levande dokument, som i dialogprocesser skulle anpassas till lokala förutsättningar, inte som någonting "hugget i sten".

VEM SKALL GÖRA JOBBET?

Vid denna rapportens tillkomst fanns mycket begränsade resurser vikta för arbetet med att ta fram kulturkonsekvensanalyser och stora oklarheter om vem som skulle ansvara för att jobbet blev gjort, analysernas status och hur de skulle användas i stadsutvecklingsarbetet. Av TU (diarienummer 0122/14) framgår att: "Kostnaden uppskattas uppgå till 300 tkr/år för en tjänst på kulturförvaltningen för utveckling av KKA i olika pilotprojekt och för samordning av metoder för medborgardeltagande och interkulturell dialog. Åtgärden föreslås finansieras inom ramen för Göteborgs Stads kulturprogram".

VERKTYG PÅ LOKAL NIVÅ

Från början var KKA tänkta som underlag för samverkan mellan kulturstrategiska avdelningen, centrala aktörer som SBK och stadsförvaltningarna i arbetet med att utarbeta lokala utvecklingsplaner och kartlägga kulturella värden på en plats eller inom ett område och för att stärka kulturperspektivet i befintliga konsekvensanalyser. Tanken var att kulturstrategiska avdelningen skulle ta fram ett verktyg, som på lokal nivå kunde användas för att värna kulturens intressen och ingå som underlag i planprocesser på samma sätt som socialkonsekvens, SKA och barnkonsekvensanalys, BKA. Den bistra verkligheten är att i brist på särskilda resurser har varken stadsdelsnämnderna eller kulturstrategiska avdelningen pengar, tid eller möjlighet att genomföra de dialogbaserade lokalt anpassade kulturkonsekvensanalyser som var avsikten. Viktigt att påpeka, menar tjänstemännen, är dock att detta arbete fortfarande är ett work-in-progress och mycket kan hända. Än så länge arbetar vissa stadsdelsnämnder, som Lundby och Härlanda, med Lokala kunskapsbaser och Lokala utvecklingsplaner och får plus i kanten av tjänstemännen. I brist på resurser och kanske engagemang från beslutsfattarnas sida har man redan från början diskuterat KKA som en dimension i SKA och BKA.

Men risken är då uppenbar att KKA-matrisen stelnar till en mall med rutor att fylla i: "det blir att man klistrar in, check, check, samma", suckar tjänstemännen. Och detta hade aldrig varit meningen.

IN TIDIGARE I PROCESSEN

Ambitionen har hela tiden varit att kulturplanering skulle ingå i alla planprocesser och användas av alla kommunala förvaltningar, som stadbyggnadskontoret, trafikkontoret och fastighetskontoret. Dessa förvaltningar har i sitt uppdrag att de skall idka kulturplanering utifrån kulturprogrammet men hänvisas till kulturstrategiska avdelningen för hur de skall göra. Tjänstemännen från kulturstrategiska avdelningen får ofta frågan från andra förvaltningar om hur de skall bära sig åt. Förhoppningarna var stora på att den kulturplaneringsstrategi som avdelningen håller på att ta fram skulle lösa frågan: "den behöver vi verkligen, och så kan det rent konkret vara att undersöka de här värdena och titta först 'vad har vi?' och sedan 'vad gör vi med det?'. Risken är dock uppenbar, menar tjänstemännen att KKA trots alla goda ambitioner i brist på resurser stannar vid att bli "ett underlag till en detaljplan som beslutsfattarna kan välja att beakta eller att inte beakta. Kanske stannar det vid att vi skriver ett tjänsteutlåtande och så måste byggnadsnämnden acceptera det tillägget i sin process, i stadsbyggnads...". Poängen med arbetet är att tjänstemännen skall gå från att vara aktiva till att bli reaktiva och då måste vi in tidigare i processen. Det är det här vi arbetar med när vi tar fram Kulturplaneringsstrategin och det arbetet görs tillsammans med planerande förvaltningar med flera ". Politisk förankring är nödvändig. "Alltså, om vi testar det här nu och märker att 'det här fungerar jättebra', vi får verkligen fram något här som är värt att ta tillvara, som kvalitet och del i stadsbyggnadsutvecklingen, då, om det blir vårt resultat så måste vi politiskt förankra det".

Sammanfattningsvis uppfattades KKA ha stor potential, men att risken var överhängande att analysmatrisen skulle bli bara en av många mallar tjänstemännen måste fylla i istället för det levande, dialogbaserade dokument med tydlig roll i stadsutvecklingsarbetet, som kulturstrategiska avdelningen eftersträvade och kulturprogrammet avsåg.

PERSPEKTIV OCH METODER

Innan vi redovisar vårt material redogör vi för vårt kulturvetenskapliga perspektiv och för våra metoder.

ETT KULTURANALYTISKT PERSPEKTIV PÅ KULTURENS ROLL I DEN HÅLLBARA STADEN

Kultur refererar inte enbart till ett samhälles värden eller meningsskapande utan också till frågan om hur dessa värden utvecklas och uttrycks. Det är onekligen svårt att tänka sig en kunskap om kultur och samhällsliga värden utan att så att säga observera deras manifesta existens. Konstarna, exempelvis, utgör därför en central och viktig del av samhällets kultur. Likaså villkoren för att ett samhälle självständigt ska kunna uttrycka sina värden. Hawkes (2001) beskriver konstarnas viktiga roll med en historisk referens och menar att innan konsterna blev en varu-tillverkande industri och ekonomisk utvecklingsstrategi, eller dekorativ installation, var de (och är fortfarande) ett grundläggande symboliskt språk varigenom skiftande meningsinnehåll presenteras. Detta är också en del av utmaningen med kulturens olika roller i staden eller i annan kontext; inget vettigt försök att karaktärisera en tid blir framgångsrikt utan att referera till konsten och kulturen. Efter att det så att säga inträffat – efter en eras slut – utgör kanske konsten/kulturen dess tydligaste reflektion. Ett kulturvetenskapligt perspektiv, som det som genomsyrat undersökningen, kan både handla om teoretiska implikationer och metodperspektiv. Eftersom kultur är något som alla är berörda av skulle vi med Jon Hawkes (2001) kunna argumentera för att kultur är samhällets mest basala behov, ett slags samhällets ryggrad eller infrastruktur.

SMALT ELLER BRETT

Ett vanligt sätt att tala om kultur är i form av antingen något smalt och begränsat, som vanligtvis innefattar konsterna, eller som något brett och inkluderande, dvs. det antropologiska kulturbegreppet, som närmast definierar ett sätt att leva eller en livsform. Ytterligare ett sätt att dela in kultur kan vara att utgå från en tredelad modell:

- Konsten i våra offentliga miljöer
 - De kulturinstitutioner som finansieras och drivs i privat, statlig, regional, kommunal eller ideell regi
 - Det fria kulturlivet
- (modell modifierad efter Slakthusområdet 2015: 11)

I det här pilotprojektet har fokus varit på fria kulturutövare som haft en mixad finansiering genom uppdrag eller offentligt stöd, dvs. en insnävning mot kultur som konst (utövande, upplevelse). Vi har även inkluderat ett antal möten med tjänstemän och därigenom också ett tjänstemannaperspektiv på frågor om kulturen och kulturavets roll i den hållbara staden. Vi ser ingen motsättning i att studera konstnärer och konstnärlig aktivitet utifrån ett brett kulturbegrepp. Det fria kulturlivet i staden utgör exempel på ett sätt att leva, en livsform med sina specifika former av inkomster och uppdrag, sociala relationer och nätverk, platser och områden i staden, ekonomiska situationer, ibland präglade av perioder av osäkerhet, som även kan sägas uttrycka ett förhållande till staden, omgivningen och meningsskapande av olika slag. Det kan vara svårt att peka på det som delas av deltagarna. Risken finns att klumpa ihop en samling individer till en homogen grupp med en gemensam uppsättning värderingar, traditioner och handlingsmönster. Vi har försökt motverka detta genom att informanterna fått komma till tals som individer med individuella livshistorier, samtidigt som vårt urval har baserats på att deltagarna haft en position och verksamhet kopplad till det fria kulturlivet i Göteborg.

Det är genom kulturell handling som vi skapar mening i våra liv och runt den miljö där vi lever och genom vilka vi finner gemensamma uttryck för våra värden och behov. I denna vidare betydelse är det också genom kulturella handlingar som vi möter de utmaningar som riktas mot vår planet och staden och vårt förhållande till dem. Det gäller förstås också kulturutövare och hur de uppfattar sin roll och sina verksamheters roll i den hållbara staden.



KKV, Sockerbruket. Foto: Lucia Escarate.

KONSTEN ATT LÅTA MÄNNISKOR KOMMA TILL TALS

Det kulturvetenskapliga perspektivet sätter fokus på fenomen, krafter och faktorer som påverkar de människor som lever och existerar inom ett givet samhälles ramar med specifik hänsyn till informanternas position, identitet, verksamheter och roller. Ofta handlar ett kulturvetenskapligt perspektiv om att ge möjligheter för de deltagande att själva formulera sig om saker som forskaren intresserar sig för. Om det handlar om kulturens roll i den hållbara staden kan det handla om vikten av att låta exempelvis konstnärer själva beskriva hur de upplever eller definierar frågan om kulturens roll i staden, snarare än att detta är givet på förhand.

Ett sådant arbetssätt ger inblick i hur identitetsprocesser inverkar dels på kulturutövare i staden och deras relation till platser och områden, dels i hur identitetsprocesser påverkar den roll för kultur och kulturarvet som identifieras i materialet. Ett sådant perspektiv strävar till exempel efter att förstå relationer mellan individuell eller kollektiv identitet och dagens samhälle, exempelvis så som det kommer till uttryck i stadsomvandlingsprocesser. Det kan handla om hur individers personliga minnen och erfarenheter kopplas till platser, andra människor och händelser, tider och berättelser. Det skulle därmed kunna ge inblickar i dels vad det innebär att tillhöra gruppen kulturutövare, dels – och framför allt – hur materialet talar om kulturen och kulturarvets roll i staden utifrån informanternas perspektiv, situation, position och erfarenheter.

ETNOLOGISKA METODER

Det kulturvetenskapliga perspektivet påverkar också de metoder som väljs. I studien har främst etnologiska metoder använts för att skapa det nära förhållningssätt till de undersökta människorna, platserna och verksamheterna som eftersträvats och på så sätt skapa ett kunskapsunderlag rotat i de konkreta verksamheterna, de lokala tolkningarna och problemformuleringarna. Empiriskt material har därför främst samlats in genom kvalitativa semi- eller halvstrukturerade intervjuer, samt etnografiskt fältarbete i form av medföljande och deltagande observationer. Deltagarna har oftast intervjuats på sina arbetsplatser. Det har gett oss möjligt att observera, beskriva och fota (videofilma) de miljöer de beskriver och verkar i.

Detta närgångna perspektiv har också kompletterats med fältbesök, externa observationer, inventeringspromenader, med fotografering och videoinspelning av miljö och byggnader. Vid några tillfällen åtföljdes intervjuerna av en gemensam rundvandring där informanten fick visa sitt Sockerbruk eller Lindholmen för etnologer och museipersonal. Tillsammans fick gruppen inblickar i både verksamheter och område. Att vandra i ett eftermiddagstomt Lindholmen och det omgivande gamla varvsområdet eller längs hamnkajen vid Klippanområdet är också sätt att med många sinnen lära känna områdena i fråga.

Mer specifikt har intervjuer och diskussioner rört sig om frågor som:

- Roller för kultur och kulturarv i den hållbara staden. Vad betyder den egna verksamheten och den plats eller område i staden där deltagarna verkar
- Uppfattningar om den matris av kulturella dimensioner (KKA) som formulerats inom ramen för den planerade kulturkonsekvensanalysen från kulturutövare men också i viss mån tjänstemän inom Kulturförvaltningen och om det är centrala och relevanta aspekter av kulturens villkor som framkommer

(För mer information om informanter se källor.)

I rapporten står kulturarbetarnas syn på kulturens roll i den hållbara staden i fokus. Men givetvis är även praktiker (stadsplanerare, tjänstemän osv) delar av kulturella sammanhang med normer och värden som ibland uttrycks och artikuleras öppet, medan de i andra fall helt enkelt tas för givna (se Håkansson 2014). En intressant fråga kan därför vara hur Kulturförvaltningars arbete utgår från specifika värden kopplade till definitionen av kultur, hur kultur kan inventeras eller kartläggas (se till exempel Karlsson 2013 för en diskussion).

TJÄNSTEMÄN OCH KULTURUTÖVARE

Vårt syfte har emellertid inte specifikt varit att analysera Göteborgs kulturförvaltningens syn på och användning av kulturbegreppet, även om ett delmål har varit att diskutera och förhålla analysen till tillämpningen av kulturbegreppet i form av de kulturdimensioner som finns representerade i Kulturkonsekvensanalysens matris över kulturvärden. Konkret har vi ställt frågor dels till tjänstemännen om den kulturkonsekvensanalytiska matrisens tillkomst, dels diskuterat de kulturvärden som förekommer i matrisen med aktiva kulturutövare för att på så vis samla material om deras perspektiv på kulturens roll och de värden de tillskriver kulturen och på att vara aktiv kulturutövare i Göteborg. På det viset har vi samtidigt som vi samlat material om hur det är att vara kulturutövare i Göteborg också samlat material om vilka värden som dessa kulturutövare tillskriver sina verksamheter och relationen till plats och område. En del av dessa frågor har specifikt utgått från de kulturella dimensioner som finns representerade i KKA-matrisen och som adresserar kulturarv och kulturmiljö, estetiska och symboliska värden, mötesplatser, sociala relationer och kollektiv identitet.

FOKUSOMRÅDEN: KLIPPAN OCH LINDHOLMEN

Mot bakgrund av att Göteborg befinner sig i en utvecklingsfas och planerar flera stora projekt med inverkan på stadsrum och stadslivet har vi i det här pilotprojektet valt att närmare studera två områden i staden, Klippan (specifikt Sockerbruket) och Lindholmen (specifikt Karlavagnsgatan). Båda står inför förändringar, bland annat relaterade till starka ekonomiska påtryckningar, vilket avspeglar sig på olika sätt beroende på vilka slags processer det handlar om och hur dessa påverkar respektive område. Både i Sockerbruket och på Karlavagnsgatan har en konvertering skett genom att nytt liv har tagit plats i äldre byggnader. När hamnverksamheten på Lindholmen upphörde tog andra institutioner över, bland annat Konsthögskolan Valand som på 1980-talet skapade ateljéer i en äldre tryckerilokal. Sockerbruket var från början en övergiven fabrikslokal där konstnärerna själva renoverade under tidigt 1970-tal.

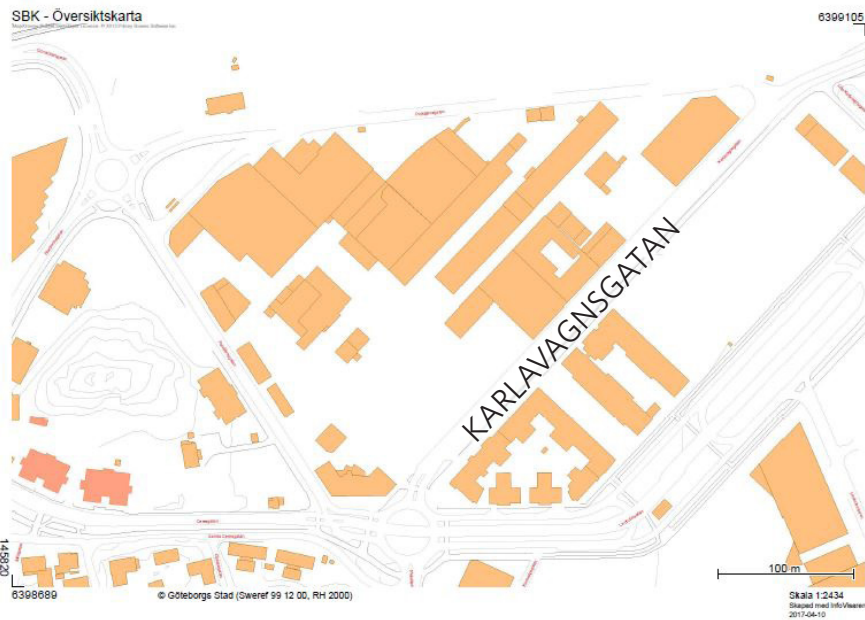
Vi inleder med att beskriva fokusområdena och övergår sedan till att i form av korta berättelser redogöra för nyckelintervjuer vi utfört och aktiviteter vi på olika sätt bidragit till och/eller initierat. Vårt huvudsakliga material har utgjorts av intervjuer. Informanterna har varit kulturskapare i de utvalda områdena men också aktörer i närheten av dessa platser. Dessutom har några nyckelpersoner inom Göteborgs Stad intervjuats för att ge inblick i stadens arbete och processer. Detta sistnämnda material har redan delvis presenterats i den första delen av rapporten. Frågorna vi ställt har handlat om att ta reda på vilka som befolkar platserna och hur deras verksamheter ser ut, men även om att beskriva vad som sker, samt vilka risker som informanterna uppfattar när det gäller platsernas status och framtida förändring. Analysen av allt material hittas i den avslutande delen av rapporten. Men först riktar vi fokus på Klippan och Konstnärernas kollektivverkstad i Sockerbruket.



Bild vänster: KKV, Sockerbruket. Foto Lucia Escarate.



Bild höger: Karlavagnsgatan, Lindholmen; Hisingen. Foto: Ylva Berglund.



KLIPPAN, SOCKERBRUKET OCH KKVS UTVECKLING

Nära Älvsborgsbron i stadsdelen Majorna ligger Klippan. Få platser har varit lika viktiga för Göteborgs utveckling. Befästningsanläggningen Gamla Älvsborg byggdes redan på 1300-talet för god uppsyn över älven. Under 1600-talet blev hamnen viktig. På grund av sitt djup kunde Ostindiska kompaniets båtar lämna passagerare här och även lasta av varor för vidare frakt.

Redan från start har läget gjort Klippan attraktivt för industri. Rester från olika epoker finns kvar som årsringar i området, som 1700-talsbebyggelsen: Ostindiska Kompaniets Corps de logie och det Ostindiska lagerhuset - idag Sjömagasinet. I det här området finns också lämningar från 1800-talets industrialisering, de flesta byggda i rött tegel. Porterbryggeriet är idag omvandlat till Hotel Waterfront. Både porterbruket och det intilliggande sockerbruket var sin tids största arbetsgivare. Kontor, magasin och industribyggnader finns fortfarande kvar. En av dessa industri-lämningar är det slottsliknande Sockerbruket med sitt gröna koppartak. Ursprungligen var det en toppsockerfabrik och centrifugalstation.

I området finns andra industribyggnader med koppling till Sockerbruket, som det gamla pannhuset, en gång värmecentral för områdets industri. Idag är det omvandlat till konsthallen Röda sten. När Sockerbruket lades ner 1957 stängdes även värmeverket. Området och dess byggnader förföll under flera år även om några mindre verkstäder fortsatte att hålla liv i sina verksamheter.

KONSTNÄRER HAR ÖKAT VÄRDET

Klippan har med åren fått en prägel av rekreation och kajhäng. I området finns mindre bostadsbebyggelse insprängt men det är främst en kontorisering som märks av och fler aktörer vill in och bygga. En gång låg stadsdelen långt utanför stadskärnan men idag är området centralt och högt värderat med sin älvutsikt. Behoven från dagens stadsutveckling av förtätning och förnyelse trycker på. Konstnärernas närvaro i området har också bidragit till den ökade attraktiviteten menar Walter Ruth, ordförande för konstnärernas kollektivverkstad, KKV. Sammantaget brukar den här formen av värden driva upp priser på fastigheter såväl som hyror, något som även har inträffat här. Hyrorna har gått upp och många konstnärer och småföretagare har inte längre råd att stanna kvar, information som vi fått bekräftat i intervjuerna. Higab vill ta in mer inkomstbringande hyresgäster i sina ateljéer och i Röda Stens restaurang blir det allt fler män i dyra kostymer som äter dagens lunch.

Vi inledde vår undersökning av Sockerbruket med att intervjua Cornelia Lönnroth, planeringsledare för kultur och fritid på Stadsledningskontoret i Göteborg, för att få ett tjänstemannaperspektiv på det som sker. Därefter pratade vi med Walter Ruth, ordförande för konstnärernas kollektivverkstad, KKV. Lucia Escarate från Stads museet filmade en dag på Sockerbruket och genomförde i samband med detta korta intervjuer med några av konstnärerna på plats. Detta resulterade i filmen *När jag tänker på Sockerbruket*. Filmen utgjorde ett av underlagen för den workshop och det efterföljande gruppsamtal vi anordnade. Båda kommer kort redovisas.

VILKET ANSVAR SKA STADEN HA?

INTERVJU MED CORNELIA LÖNNROTH, PLANERINGSLEDARE FÖR KULTUR OCH FRITID PÅ STADSLEDNINGSKONTORET

Konstnärer, fotbollsspelare och fältbiologer - alla har de behov av billiga lokaler. Cornelia Lönnroth arbetar som planeringsledare för kultur och fritid inom området stadsutveckling på Stadsledningskontoret i Göteborg. En relativt nyinrättad tjänst som hon tillträdde hösten 2015. Hittills har arbetet handlat om översyn av föreningsbidrag samt lokalfrågan, men också om Higabs uppdrag (Göteborgs eget fastighetsbolag). Svaren på hennes uppdrag berör aktiva inom kultur och fritidssektorn men har också koppling till stadens eget kulturprogram. Hur agerar staden på konstnärer och andra kulturarbetares behov av rimliga ateljéhyror i relation till Higabs uppdrag?

- Jag håller ju på med stadens översyn av föreningsbidrag. När vi gjorde en kartläggning så kom vi ganska snabbt fram till att en av de stora avgörande frågorna handlar om lokaler och om hyror. Vilket ansvar ska staden ha för att tillhandahålla ändamålsenliga lokaler för förenings- och kulturliv?

LOKALFRÅGAN ÄR VIKTIG

- I samband med att jag skulle avrapportera detta så fanns det några andra ärenden som hängde ihop med det som *Vision Kviberg*, där man ju har pratat om att pröva en socialt hållbar hyresmodell. Men jag hade också fått uppdraget *Se över kommunala fastighetsägardirektiv* som innebär att ta fram en långsiktigt hållbar hyresmodell för bland annat Higab som ansvarar för de flesta av våra kulturhistoriskt värdefulla byggnader. Lokalfrågan är extremt viktig på många sätt och det är på gång en förmedlingstjänst för föreningslokaler. Det är idrott och föreningsförvaltningen som kommer att bygga upp den. Och då är tanken att där ska inte bara kommunala fastighetsägare finnas med utan även andra aktörer ska kunna lägga in lokaler som är lämpliga för förenings- och kulturliv. Idrott och föreningsförvaltningen ser sen till att rätt lokal hamnar hos rätt förening.

MARKNADSMÄSSIGA HYROR?

- En viktig sak som Higab fört fram, är att de inte kan vara ansvariga för olika typer av hyresnivåer i föreningslivet. De kan inte subventionera hyror. Det ingår inte i deras uppdrag. Men Higab kan inte heller ta ut en marknadsmässig hyra över hela linjen. Då måste man först definiera – vad är en marknadsmässig hyra? För en föreningslokal betyder det någonting och för en kommersiell verksamhet någonting annat. Vi på Stadsledningskontoret har föreslagit att Higab tillsammans med oss tar fram nya hyresprinciper. Blir det bestämt att det ska vara marknadsmässiga hyror påverkar ju det beslutet andra förvaltningar som Idrott och föreningsförvaltningen, Kulturförvaltningen och Social resursförvaltningen. Alla kommer behöva mer bidrag att skicka ut för att vi ska kunna upprätthålla det vi har idag. Vår förhoppning är att Kommunstyrelsen bestämmer sig för att arbeta för olika hyresnivåer.

UPPSÄGNINGAR LAGDA PÅ IS

- Ett annat problem är att Higab i vissa fall har sagt upp hyresavtalen med ett stort antal konstnärer och i andra fall omförhandlat och höjt deras hyror (bl a på Sockerbruket). Då har vi på Stadsledningskontoret sagt att det får de lägga på is för de har faktiskt inget formellt beslut (i kommunfullmäktige) utan har jobbat enligt en egen tolkning av sitt ägardirektiv. Så nu måste vi sätta oss ner och gå igenom de här principerna en gång till och komma fram till hur vi ska jobba i den här stan.

RIKT FÖRENINGSLIV VIKTIGT

- Det är viktigt för staden att ha ett rikt föreningsliv. En del av Higabs fastigheter lämpar sig väldigt bra för föreningslivet. De behöver inte vara renoverade till perfekt kontorsskick utan kan hålla en rimlig nivå som innebär att hyressättningen kan vara en annan. Exempelvis Smålandsstugan i Slottskogen. Där kan du inte riktigt stoppa in vad som helst. Nej man får titta på varje fastighet för sig och se på vilken hyressättning som krävs. Men då måste man också ha med frågan. Vad vill vi? Vad är bra för staden som helhet? Kulturprogrammet ska vara hela stadens. Alla som har möjlighet, ska förhålla sig till kulturprogrammet och det gäller ju Higab som har hand om alla kulturfastigheterna. Men vad innebörden blir är svårare att säga.

KARTLÄGGA DET SOM FINNS

- Detsamma gäller Smedjegatan. Det är naturligtvis väldigt svårt läge. Det enda man kan styra med är ju detaljplanen. Ibland kommer det upp försent när processerna redan har gått för långt och någon redan har köpt och stämt av vad de får göra. Då är det ju jättesvårt att ändra. Staden behöver fundera på begreppet blandstad. Vill vi ha det så är det ju väldigt viktigt att vi kartlägger det som finns. Och om man förstör så måste vi fundera över vilka signaler vi skickar till människor som engagerar sig. Finns det inte några garantier? För även om du bygger upp något fantastiskt så kanske du åker ut sen. Om vi ska vara lite positiva så kan man ändå säga att någonting har hänt. Alla är helt överens om att processen i Kvillebäcken inte blev bra. Nu behöver staden ta större initiativ. Vi måste lära oss att kartlägga och titta på vad vi har och visa på varför det måste vara med i den fortsatta planeringen.

DAGS ATT BILDA ETT NYTT MANETEN?

INTERVJU MED WALTER RUTH, ORDFÖRANDE I KONSTNÄRERNAS KOLLEKTIVVERKSTAD

När Konstnärernas Kollektivverkstad, KKV bildades i samarbete med Göteborgs kommun 1974, var ambitionen redan från början att verksamheten skulle förläggas till Sockerbruket på Klippan.

- Här fanns sådana fantastiska möjligheter. Takhöjden. Ytorna. Det är oömt. Det har varit industri och vi har ju en industriell verksamhet i princip. Ett gjuteri där vi gjuter brons, snickeri med fullständig utrustning, glasverkstad. Och läget. Det är lätt för konstnärer från alla delar av stan att ta sig hit. Bra kollektivtrafik. Det är lokaler med en historia och karaktär som ger en känsla som är bra att ha. Det är roligare att jobba i såna här lokaler. Hur skulle kulturen klara sig utan alla nedlagda fabriks- och arbetslokaler? Bygga lokaler med sådana här möjligheter, det är ju omöjligt.

KKV grundades i en tidsanda av solidaritet och kollektivitet, vilket redan namnet antyder och denna anda av att hjälpas åt och lära av varandra präglar fortfarande verksamheten. Walter berättar om hur samarbetet mellan kulturarbetare och kommunen fick tydligare former på 70-talet. Då fanns Maneten, en samarbetsorganisation för alla Göteborgs kulturarbetare och kulturorganisationer som var en stark kraft i kontakterna med kommunen som bland annat bojkottade medverkan i jubileumsfirandet när Göteborg fyllde 350 år 1971. Med Folke Edwards som ordförande bildades sedan en arbetsgrupp med representanter från Maneten som tillsammans skrev kommunens kulturprogram.

DUVSKIT OCH MELASSRESTER

Walter har följt Sockerbruket och Klippans utveckling under närmare 45 år. I början av 70-talet var området ett av Göteborgs mest nedgångna. Sockerbruket hade stått tomt i 15 år. Hemlösa logerare och tusentals duvor hade tagit sig in.

- Det låg lager av duvskit på golvet blandat med melassrester från sockerproduktionen och trasiga maskinfundament, berättar han.

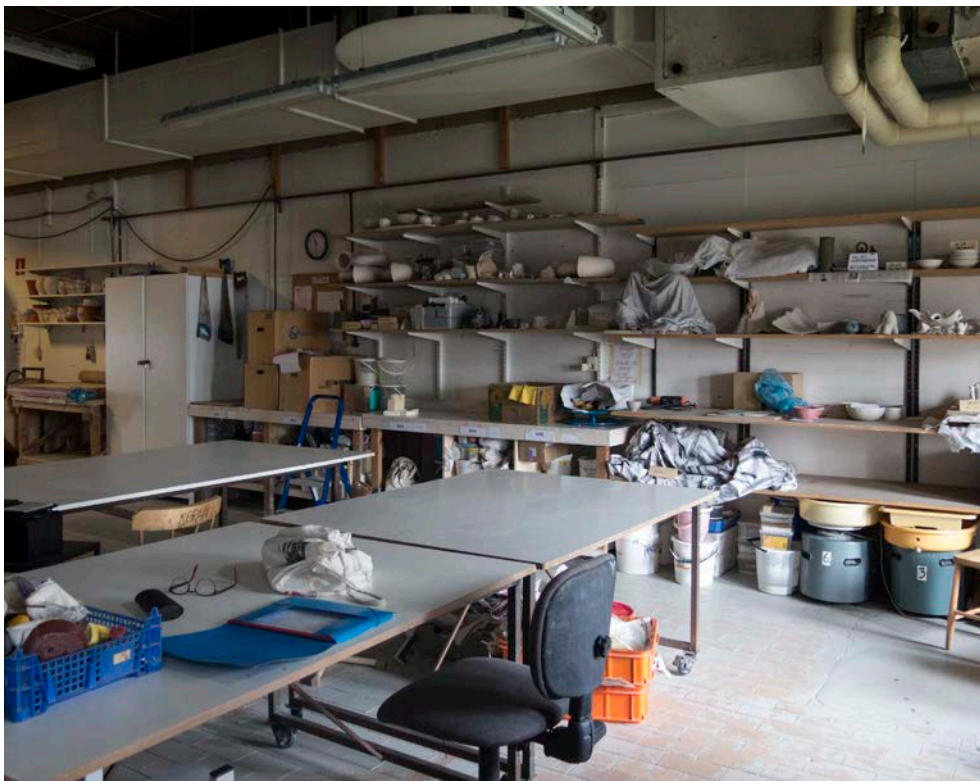
Nu är området så attraktivt att när Higab, som förvaltar Sockerbruket, annonserar ut lediga lokaler får de 20 anmälningar samma dag, berättar Walter. Det är ingen tvekan om att det är verksamheten på Sockerbruket som har bidragit till att göra området attraktivt, menar han. Det finns konstnärsateljéer som lockar människor och sedan har restaurangerna följt efter. Röda Sten är en annan viktig aktör som KKV samarbetar allt mer med. När Walter träffar direktören för Waterfront hotel får han veta att dess främsta konkurrensmedel gentemot hotellen i city är läget i den fina kulturmiljön.

Baksidan med den smygande gentriferingen är den uppenbara risken att den konstnärliga verksamheten trängs ut. Det handlar både om planerade hyreshöjningar och om att lokaler tänkta för konstnärlig verksamhet hyrs ut till aktiviteter vars konstnärliga kvaliteter och ambitioner kan ifrågasättas. Walter tycker ändå att KKV har ett viktigt och starkt stöd i detaljplanen för Sockerbruket från 2012 som fastslår att merparten av lokalerna skall hyras ut till mindre hantverk och industri, huvudsakligen av konstnärlig art. Det finns en maxgräns för hur mycket kommersiella kontorsytor som får hyras ut.

SOCKERBRUKETS VÄRDEN

Sockerbruket främsta värde, som Walter ser det, är tillgången till lokaler och maskiner som krävs för att medlemmarna skall kunna åta sig t ex offentliga gestaltungs-uppdrag, eller ägna sig åt sin verksamhet överhuvudtaget. Den fantastiska miljön, den sociala samvaron, att stödja och lära av varandra är andra omistliga värden. Men KKV har också ett värde för allmänheten. Man bedriver en omfattande pedagogisk verksamhet, organiserar kurser för medlemmarna i nya material och tekniker, tar emot studiebesök av skolklasser och konstföreningar, samarbetar med bl a HDK och Valand och ordnar kurser för deras studenter.

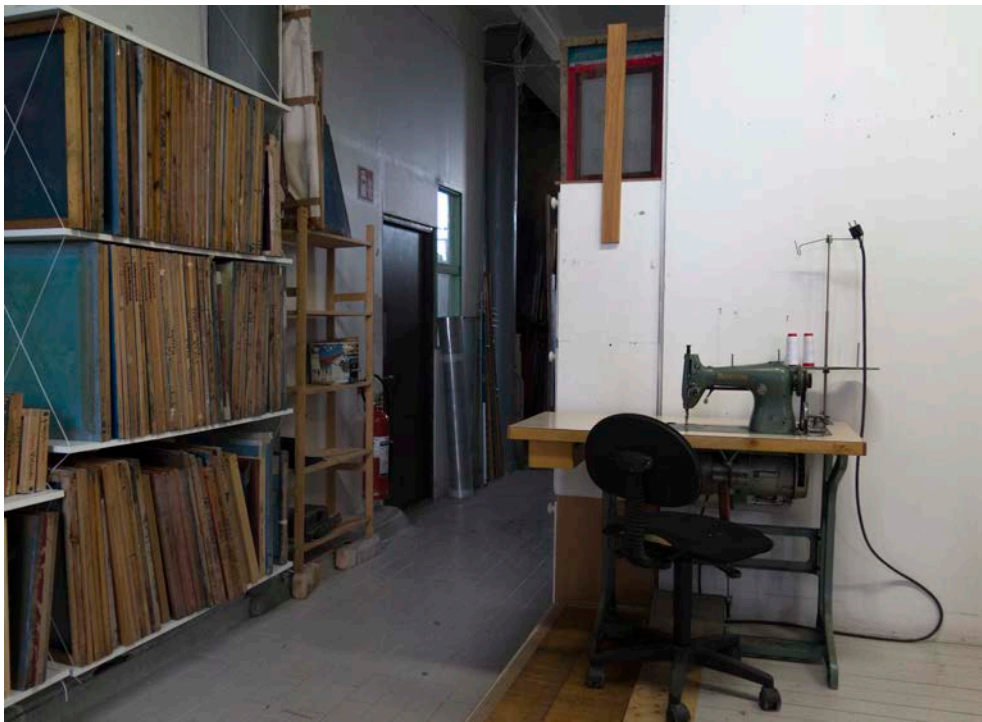
KKV deltar också i publika aktiviteter som Kulturnatta och Majornas konstrunda. Det är jätteviktigt menar Walter att allmänheten, t.ex. skolklasser får möjlighet att uppleva det som professionella konstnärer skapar, får se konstnärer och konsthantverkare i arbete och själva får pröva på att dreja eller trycka en t-shirt i screentrycket. Man får mycket positiv feedback både från glada och nöjda besökare och genom goda recensioner i tidningarna. När Walter tänker tillbaka på hur samverkan mellan kulturutövare och staden var organiserad på 1970-talet, beklagar han det avstånd som finns idag mellan verksamhet och beslutsfattare och det faktum att inte kulturarbetare tillfrågas i större utsträckning när beslut som rör deras verksamhet skall tas: att deras erfarenhet inte tas tillvara. En positiv aspekt av de pågående diskussionerna om hyreshöjningar är att en ny samverkan över gränserna kulturarbetare emellan satts igång. Kanske är det dags att bilda en ny Maneten, funderar Walter, som kan fungera som en samlande kraft mellan kulturarbetare och som en samarbetspart gentemot kommunen.



Keramikverkstaden, KKV. Foto: Lucia Escarate.



Gjuteriet, KKV. Foto: Lucia Escarate.



Textilverkstaden, KKV. Foto: Lucia Escarate.

FILM: NÄR JAG TÄNKER PÅ SOCKERBRUKET

Med en filmkamera kan mer fångas in av den komplexitet som handlar om känsla för platsen och byggnadens atmosfär. Människorna tar plats i filmen, inte bara med sina ord och röster utan också med sin mimik och utstrålning. *När jag tänker på Sockerbruket* är en kort film baserad på enkätsvar från fem konstnärer på Sockerbruket. Under en paus i arbetet får var och en sätta ord på det de upplever som värdefullt med Sockerbruket och KKV. Rösterna är fångade i flykten, arbetet i verkstaden pågår samtidigt och gör sig påmint i ljudbilden.

Konstnärerna berättar om hur spännande de upplever att miljön och verksamheterna i Sockerbruket är. De lyfter fram vikten av att ha en värdig arbetsplats med kollegor att bolla, nätverka och samarbeta med. Som en av dem uttrycker det:

- Man behöver kunna så mycket som konstnär.

Är du ny i ditt område finns det erfarna kollegor att få stöd av och hämta kunskap ifrån. Kunskapen som samlas i byggnaden har också en ekonomisk aspekt. De flesta konstnärer som är verksamma här har en begränsad ekonomi men istället för att köpa in expertis inom marknadsföring och transport så frågar de en kollega. Det ökar känslan av att vara ett team. På KKV finns också möjlighet att vidareutbilda sig, ta kurser och fördjupa sig. Det är en plats som har högt i tak både fysiskt och psykiskt - som är tillåtande, som en av konstnärerna förklarar:

-Man styrs liksom in i möjligheter.

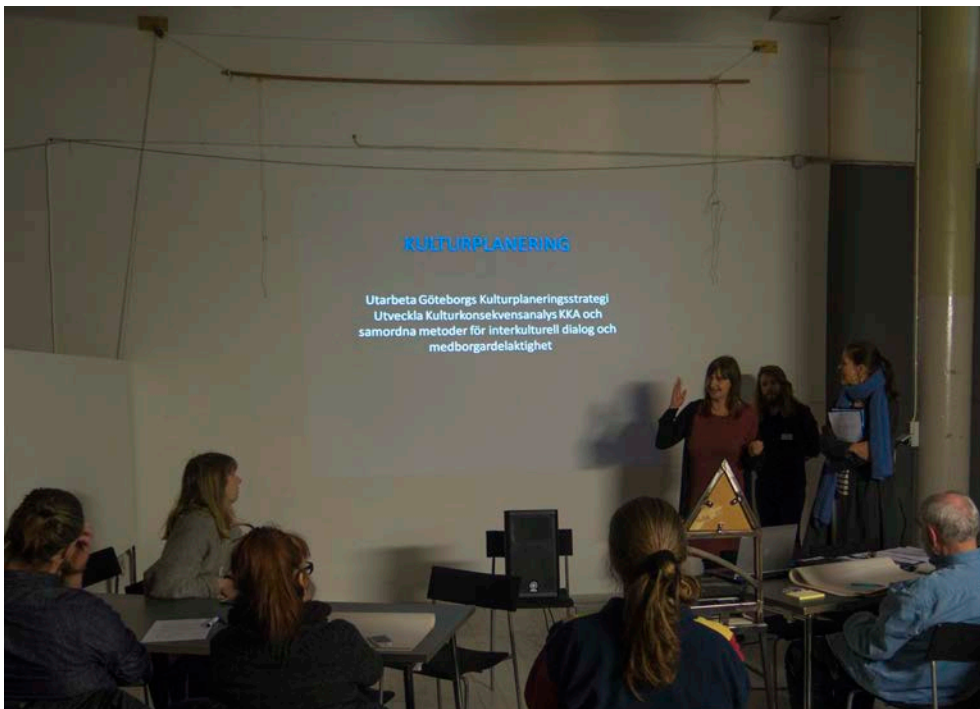
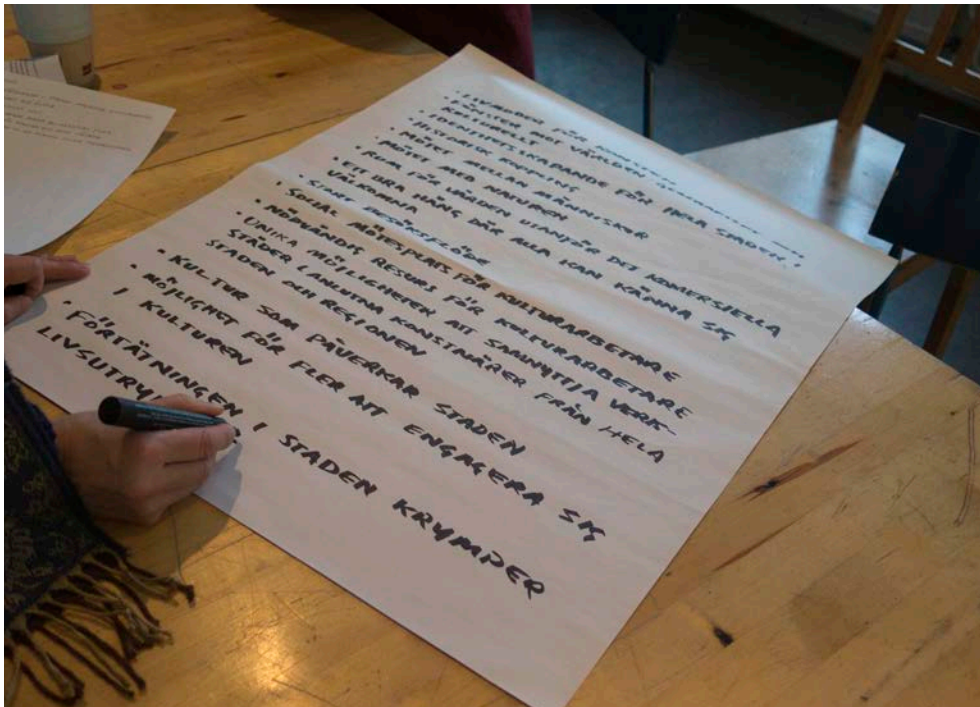
En av de intervjuade var med att starta KKV på 70-talet. I hans fall har KKV blivit ett livsprojekt som han ägnat sig åt utan lön i många år och nu sedan 2011 med en ekonomisk ersättning motsvarande: "en halv städarlön ungefär". Anledningen till hans engagemang handlar dels om att: "Det här bidrar till att hålla mig ung och aktiv". Men framför allt för att det är en spännande, rolig plats och: "en underbar kollegial stämning".

WORKSHOP 8 FEBRUARI 2017

Tillsammans med ordförande på KKV, Walter Ruth, höll projektgruppen en workshop: *Kulturens och kulturarvets roll i hållbar stadsutveckling* i Sockerbrukets lokaler. Intresset var stort hos brukets konstnärer såväl som hos stadens tjänstemän. En anledning till den stora uppslutningen var processen angående Higabs uppdrag och stadsledningskontorets översyn av föreningsbidrag och lokalfrågan. Flera konstnärer hade före workshopen fått sina ateljéer uppsagda till följd av att de inte kunde betala Higabs nya marknadsmässiga hyror. Andra hade redan skrivit på det nya kontraktet och sedan fått veta efteråt att hyrorna skulle omförhandlas men bara för dem som inte godkände hyreshöjningen. Otryggheten angående konstnärernas egna arbetsvillkor och lokaler blev tydliga i workshopens samtal men det fanns också andra aspekter av kulturens roll i stadsutvecklingen som nämndes. Värden de själva uppfattade i Sockerbruket och Klippanområdet och hur dessa var relaterade till Göteborg som en hållbar stad skrevs upp på stora pappersark och samlades in.

KREATIVITET ISTÄLLET FÖR KONSUMTION

Alla betraktade Sockerbruket som en mycket viktig plats, "ett hem för konsten". Byggnaderna och den fysiska miljön med blandad bebyggelse med "lager på lager av byggnader och berättelser = kulturellt DNA", som ger kontinuitet och är inkluderande, "området är ett bra häng där alla kan känna sig välkomna". Någon menade att det kunde vara otryggt vissa tider på dygnet. Andra tyckte att Klippan och Sockerbruket gav: "uttryck för ett annat samhälle: kreativitet och flanera istället för konsumtion" något som sågs som viktigt för hela staden. Men också öppenheten hos olika aktörer i området med allt från Majornas konstrunda till Röda Stens stora genomströmning av en blandad publik ansågs positivt liksom andra musik och klubbarrangemang i området. Blandningen av spontana: "lajv, fågelmatning, bryggdansen" och "plats för demokratiska samtal" uppskattades. Men det som saknades och efterfrågades av flera var en möjlighet till organiserad samverkan mellan Göteborgs stad och kulturskapare. Konstnärerna önskade en etablerad direktkontakt och att deras röster blev hörda och rättigheter beaktade i utvecklingen. Diskussionerna blev intensiva i smågrupperna och önskan om att få fortsätta det goda samtalet tog form. De som ville kunde lämna sin e-post och få meddelande om var nästa samtal skulle ske efter workshopen.



Workshop 8 februari 2017. Foto: Lucia Escarate.

SAMTAL PÅGÅR 15 MARS 2017

Samtalet från workshopen fortsatte drygt en månad senare vid ett bord i Röda stens restaurang. Projektgruppen, några konstnärer från KKV, några tjänstemän och chefer från kulturförvaltningen och Röda sten samt en projektledare från Higab deltog. Samtalet tog sin början i utgångspunkten att stadsutveckling bör ske genom god dialog och under lång tid för att aktörer ska lära känna varandra och förstå varandras behov. Det mynnade ut i en diskussion där konstnärerna pekade på att glappet mellan Higab och KKV måste överbryggas. Beslut som rör kulturskapare måste inkludera dem och inte ske över deras huvuden, som hittills skett i processen. Från Kulturförvaltningens håll kom tankar om den demokratiska stadsutvecklingsprocessen. Att enda sättet att påverka är genom att välja bra politiker som kan ta goda beslut i kommunfullmäktige och för goda beslut krävs bra underlag från tjänstemännen.

KAN KOMMERSIELLA AKTÖRER SPONSRA DE KULTURELLA?

Det talades även om modeller för att konvertera kulturella värden till ekonomiska. Konstnärerna föreslog att Göteborgs stad borde reservera viss procent av existerande bebyggelse för kulturverksamheter. Kommersiella aktörer i området skulle sen sponsra de kulturella aktörernas hyra med någon procent, eftersom det är kulturskaparna som byggt upp området charm och atmosfär, något som i nuläget hamnar som ekonomisk avkastning i andras fickor. Det talades om översynen av kulturstöd till det fria kulturlivet och spörsmål om hur budgeten ska hanteras. Få som skall ha mycket eller många som skall ha lite? Det talades även om att arvode borde betalas ut för referensgruppsarbete då tjänstemän som deltar i detta sammanhang får betalt och aldrig har samma krav på sig att arbeta ideellt som konstnärer.

Det talades också om gentrifieringen av Klippanområdet. "Varje dag dyker fler coola snubbar i dyra kostymer upp i restaurangen på Röda sten." Något som i sig inte behövde vara fel, men samtidigt fanns en rädsla för att den existerande kreativa miljön och de gamla byggnaderna skulle påverkas eller förtätas på olämpligt sätt. Det borde gå att samexistera, ansåg gruppen. Samtalet avslutades med att återgå till KKV och Higab. Vad kan vi göra just nu? Hur blir vi nyfikna på varandra och varandras kompetenser? Konstnärerna föreslog att medlemmar i KKV och tjänstemän från Higab borde praoa hos varandra och göra saker tillsammans: Higab ville kanske komma till Sockerbruket på screentryck-workshop? För att fortsätta hålla kontakten beslutade man att skapa en sluten Facebook-grupp där samtalet kunde fortgå.

LINDHOLMEN: KARLAVAGNSOMRÅDET

Det andra området vi undersökt ligger på Lindholmen, specifikt Karlavagnsgatan. Norra Älvstranden är ett hett utvecklingsområde i Göteborg. Kring Chalmers campus och Lindholmens Science Park planeras Göteborgs motsvarighet till Silicon Valley. Det är en förändring av den gamla industrimarken som få av dåtidens varvsarbetare kunnat förutse men det gäller säkert också den exklusiva bostadsbebyggelse med havsutsikt som vuxit upp i området under de senaste decennierna. På Hisingen har det sedan 1800-talet placerats skrymmande men viktiga verksamheter som inte fått plats i de äldre stadsdelarna på andra sidan älven. Det har handlat om det som blivit intimt förknippat med Göteborg: skeppsvarv som Lindholmen, Götaverken och Eriksberg, men också de utrymmeskrävande raffinaderierna, hamnen där kol hantearats och andra verksamheter med koppling till varv, verkstäder och industri. På 60-talet köpte Volvo en bit mark i Torslanda och påbörjade därmed transformationen av inte bara Hisingens utveckling utan hela Sveriges. Oavsett bilgigantens etablering så har behovet av att kunna frakta gods påverkat områdets utformning. Infrastrukturen har varit avgörande för att ett flöde av gods har kunnat transporteras inte bara till havs utan även med tåg och lastbil.

På Karlavagnsgatan består bebyggelsen främst av rester från småskalig industri uppförd under efterkrigstiden. De flesta av dessa ägs idag av Serneke Group AB, som till exempel byggnaden efter Göteborgs Galvaniseringsfabrik på Karlavagnsgatan 3 och Lundbys mekaniska verkstads gamla kontors och verkstadsbyggnad på Karlavagnsgatan 9. Flera intervjupersoner i denna studie har haft sina ateljéer i den angränsande byggnaden på Karlavagnsgatan 11. Ursprungligen är det en fabriksbyggnad av tegel som hyst olika verksamheter under årens lopp som tryckeri, tvätterier men också kontor. Idag är fasaden klädd med gul plåt. I samband med utvecklingen av området och den planerade skyskrapan på 260 meter som förväntas byggas här, kommer Karlavagnsgatan 11 att rivas. Den angränsande tomten rymmer en blandad kontors- och industribebyggelse. Här finns bland annat Gothenburg Filmstudios och rockklubben Truckstop Alaska.

STADSUTVECKLINGSPROGRAMMET PÅ LINDHOLMEN

På Karlavagnsgatan fick vi möjligheten att delta i en så kallad STUP, stadsutvecklingsprogram, i Gothenburg Studios lokaler. Där diskuterades Lindholmens framtid under ledning av Stadsbyggnadskontoret. Det är mycket som pågår i området nu när Lindholmen ska ta sitt största utvecklingsprång i modern tid. Karlavagnsplatsen är i sitt slutskede. Götaverksgatan är färdig för byggstart. Ny plan kommer 2017 för Pumpgatan och 2018 drar planarbetet igång för Centrala Lindholmen. Det är med andra ord mycket som sker parallellt. Stadsbyggnadskontoret och Älvstranden Utveckling har för att detta arbete ska ske smidigare tagit fram den gemensamma processen STUP för att kunna ta ett större grepp över fler aspekter av arbetet i området.

- Det här är den tredje och avslutande workshopen. Nulägesanalysen är över och nu är processen inne i skedet målbild och planstruktur. Efter detta kommer projektgruppen dra sig undan och bearbeta det som kommit fram, säger Eva Tenow som är projektledare från Stadsbyggnadskontoret.

MER KONKRETA IDÉER

Workshopledarna från det danska arkitektkontoret Gehl visar fyra visioner som skulle kunna fungera bra i stort sett i hela Älvstaden och även i andra hamnstäder som står redo att konvertera sina industrilokaler och återanvända sin industrimark. Det handlar om att skapa innovativa stadsrum, få en bättre stadsmässig struktur, ta vara på det unika blå och gröna, och få till en bättre blandstad med flexibel användning av lokaler. Danskorna som presenterar idéerna sprider hygge men workshoppubliken reagerar.

- Det här är för generellt. Visionerna behöver vara mycket mer konkreta, säger Sara-Louise Ylander, projektkoordinator för stadsdelarna i Älvstaden.

Bland annat lyfter hon fram att varvshistorien är det unika med området. Varvens betydelse poängteras också av Aino Trosell, författare och engagerad för att skapa ett varvshistoriskt centrum här.

- Blandstaden. Det låter så fint men vad betyder det egentligen? Staden är ju en levande organism. Varvshistorien är inte bara något för Göteborg. Det är en nationell angelägenhet. Det är ju hjärtat som pumpar, säger hon.

Just avsaknaden av information från kulturen och kulturmiljön i materialet blir också tydlig när en man från Stadsbyggnadskontoret visar modeller för hur tätheten behöver öka i området. Från dagens situation med 95 % verksamheter och bara 5 % bostäder till 2025 då siffrorna behöver bli 60 % respektive 40 %. Ytor för parkmark räknas in i modellen liksom förskola men kvadratmeter vikta för kultur och kulturmiljö saknas i modellen.

VARUMÄRKET LINDHOLMEN

Det blir dansk inspiration när det nya varumärket Lindholmen ska formuleras. Ska området bli en testarena som ljus teknologiprojektet Doll i Albertslund i Danmark? Ska det följa efter det gamla bryggeriområdet Carlsberg i Köpenhamn, där ett gammalt bussgarage blivit en tillfällig konst och klätterinstallation med rep? Eller ska området stängas av då och då för veteranbilsrace? Finns det möjlighet att verksamheter i området delar på lokaler? Under grupparbetet samlas deltagarna kring bord fyllda av inspirationsbilder tagna mysiga dagar från namnlösa städer. Bilder på parkour, gamlingar med rullatorer som pratar, kreativa events i soligt väder. En grupp väljer att istället titta på problematiken med områdets infrastruktur som skapar barriärer som Hamnbanan och Lundbyleden. Hur kan vi tänka nytt kring dem? Medborgarinitiativet HASSP som också finns representerade skriver ner sitt eget förslag som handlar om att skapa ett Holistic Association Social Science Park i området. Så är tiden slut. Grupperna redovisar och det är dags att gå hem. Eva Tenow och hennes medarbetare kommer jobba vidare med denna komplexitet av medborgaridéer, danska tankar om förnyelse och tjänstemannaförslag. Processen med Lindholmens STUP fortsätter.



Lindholmen, Hisingen. Foto: Sanja Peter.

RÖSTER FRÅN LINDHOLMEN

Vi har intervjuat flera fria kulturutövare i området. Främst från det rivningshotade Karlavagnsgatan 11 men också personer från angränsande verksamheter. Först ut är Katarina Andersson.

PLATSAR INTE KULTUREN I BLANDSTADEN?

INTERVJU MED KONSTNÄREN KATARINA ANDERSSON

Vad händer med kulturen på Lindholmen när kulturarbetare måste lämna sina ateljéer och verkstäder? Katarina Andersson har haft sin ateljé i 26 år men nu har hon och de andra i huset sagts upp. Sista mars 2017 ska de vara ute.

När Katarina kom till Lindholmen 1991 var området fortfarande präglad av varvsindustri. I lokalen som blev hennes hade tidigare funnits ett tryckeri. En tid efter att det upphörde gjorde Konsthögskolan Valand ateljéer åt sina lärare. Av en slump kom Katarina hit efter avslutade konststudier i England.

- På den tiden tog man Dan Broströmfärjan över älven. Den gick tidiga morgnar och sena eftermiddagar för arbetarna på varven. Arbets- och verkstadskulturen finns ju knappt kvar här längre. Men byggnaderna finns kvar. Den gamla varvsmiljön signalerar att här finns det plats att växa och ta form och det är mycket attraktivt för oss konstnärer, säger Katarina.

FYSISK OCH PSYKISK RYMD

Att hon blivit kvar hänger ihop med de goda grannarna som alltid hjälpt till när det behövs. En rimlig hyra har också spelat roll men framförallt har utsikten över Ramberget varit viktig och det särskilda älvljuset som kommer in genom de stora fönstren. Ljuset är avgörande för en målande konstnär.

- Att vara i en ateljé är som att vara på insidan av ett musikinstrument. Jag behöver både fysisk och psykisk rymd för att kunna arbeta. Det har jag haft i den här ateljén, säger Katarina.

Men hon lyfter också fram värdet av kontakt med människor som har vanliga arbeten, folk som jobbar i mindre verkstäder och snickerier. Genom sitt fönster har hon sett hur de aktiva på musikföreningen Truckstop Alaska packat sin folkabuss, något som gett glädje. Men också härbärgat Lundby hotell har betydelse för livet i kvarteret, tycker hon.



Götaverken, Lindholmen. Foto: Sanja Peter.

HAMNSTAD ÄR INGET ATT SKÄMMAS FÖR

– Kontinuitet är viktig för mig. Vetskapen att jag är en liten del i ett större skede. Att det här är gammal jordbruksmark som jag får vara på, älvens närhet och att solen går upp varje dag och belyser Ramberget. Jag kommer överleva utan Ramberget när jag flyttar men jag tycker inte om att Karlatornet ska kasta sin skugga på berget. Berget och omgivningarna är en del i ett större flöde som lätt slås sönder när man nu är i full färd med att bygga "Manhattan". Göteborg är en gammal hamnstad – det är väl inget att skämmas över? Jag hade önskat en större varsamhet i planeringen av hela området, där även stadens historia fått plats.

Katarinas ateljé ligger på femte våningen i en gul byggnad som enligt planerna ska rivas. Inte för att den är i dåligt skick enligt henne utan bara för att här ska byggas nytt. I de planer hon har fått ta del av saknar hon kulturella mötesplatser som bibliotek, teatrar och biografier.

– Om man inte har pengar kan man gå in på biblioteket, men man kan inte sitta på café hur länge som helst, konstaterar hon.

För Katarina och hennes kollegor är Lindholmen som plats och livsrum ett avslutat kapitel.

- I den nya staden som planeras här ryms inte min eller mina kollegors verksamheter. Jag är också bekymrad över hur unga, nyutexaminerade konstnärer och konsthantverkare ska finna plats och ha råd att vara verksamma i Göteborg, när många av de lokaler som finns försvinner och hyrorna skjuter i höjden. På sikt får det konsekvenser för hela samhället, avslutar Katarina.

UR SVETSLÅGORNA

INTERVJU MED AINO TROSELL, FÖRFATTARE OCH MEDLEM I VARVSHISTORISKA FÖRENINGEN, LOBBYIST FÖR VARVSHISTORISKT MUSEUM (TIDEVARVET).

HISTORISKT UNIK MILJÖ

Lindholmen är ett av Sveriges kanske viktigaste industrihistoriska områden, menar Aino Trosell. Det var här det första stora varvet etablerades. Lindholmen är en historiskt helt unik miljö som redan nu är svårt angripen. Men rädda vad som räddas kan. Berättelserna finns. Och var ska de berättas om inte på Lindholmen? Räddas bör också konstnärerna som i spåren av varvsnedläggningen kunde hitta billiga lokaler här. De har också förmåga att skapa synnergieffekter i relation till ett varvshistoriskt museum, genom att sätta färg på tillvaron och skapa en miljö dit människor vill komma.

- Jag blev författare på varvet. Man satt isolerad och ensam med sina hörselskydd. Det var rökigt och man hörde ingenting och man såg nästan ingenting förutom sin svetslåga. Man hamnade i ett slags meditativt tillstånd ensam med sina tankar. Tankarna var liksom det enda man hade och plötsligt började de räta ut sig. Det var som om de väntat på att tänkas klart. Jag hade lappar i overallen och började skriva upp det jag tänkte.

BERÄTTELSEN OM LINDHOLMEN BÖRJAR MED VARVET

- Det här är ju ett ursprungligt varvsområde. Låt det bli det igen! Ett hypermodernt varvs- och industricenter med hypermodern arkitektur och ett besöksmål dit alla vallfärdar. Vi ska slå Vasamuseet! Den där gamla båten som inte kunde segla. Men de har gjort så fint. Det bevisar att man kan göra oerhört mycket på bara en spik. Och vi har denna fantastiska varvshistoria här i Göteborg. Och berättelser! Allt det här som blandat folk i Göteborg, som präglat staden, och hur man har byggt. Men nu är det som att industristaden Göteborg är skamlig. Nu är det eventstaden Göteborg. Men vi ska hitta vår egen profil - och den finns ju redan! - vi måste bara utveckla den.

MAN KAN INTE BARA KASTA RUNT FOLK HURSOMHELST

- Problemet med Ringön är att det är så konstgjort. Ingen bor där. Det är inte organiskt. Och man kan inte bara kasta runt folk och säga att om du betalar 100 000 mer i hyra varje år får du vara kvar. Så kan man inte göra. Målet måste vara en levande stadsdel där det bor folk. Det är synd att man delar upp det, att Ringön ska vara det där området där det är billigt. Lindholmen ska hårdexploateras, det kommer inte gå, det är konstgjord andning: vem vill subventionera konstnärerna? Om man istället, på båda ställena, hade fått till en lågintensiv kulturell verksamhet hade det skapat sådan trivsel, naturligt för människan, vi är inte gjorda för att delas upp i vattentäta skott mellan olika sektorer. Konst i sig är heller ingen exakt verksamhet, det är ett ständigt utforskande och prövande. Det är för det mesta inte lönsamt. Man kan överleva om man har en låg hyra och låga levnadsomkostnader. Men man ägnar sig åt det för att man älskar det, för att man är begåvad och har något att komma med. Och vi behöver dem! Jag tror ju inte på att konstnärerna får vara kvar på Lindholmen. Det kommer bli jättedyrt, det är ett brännhett område. Men erbjud dem något attraktivt. Varför ska de inte få vara kvar på Lindholmen? Det är en struntsomma det handlar om!

LINDHOLMENS ANSIKTE

- När företagsparken på Lindholmen växte fram hade jag flyttat till Dalarna med min familj. Jag kom hit och hälsade på någon gång och bara häpnade. Hur gick det där till? Det hade bara hänt, av sig själv. Men någon måste ju hållit i rodret. Somliga varvshistoriska delar var redan borta, en del är kört, men rädda det som räddas kan. Redan 1980 var ett varvshistoriskt museum på tapeten. Man förstod att det var ett kulturarv som höll på att gå till spillo, men sen vet jag inte vad som hände, det lades på is, och ligger fortfarande där. Men hur ska vi få det till liv igen?



Företagsparken, Lindholmen. Foto: Sanja Peter.

LÅT FABRIKEN LEVA

INTERVJU MED YLVA OLSSON, PROJEKTLEDARE PÅ GOTHENBURG STUDIOS

Gothenburg Studios, det främsta navet för filmskapare i Göteborg, ligger i anslutning till Karlavagnsgatan. Projektledaren Ylva Olsson beskriver hur två personers verksamhet utvecklats till ett centralt nav som påverkar inte bara film i Västra Götaland, utan skandinavisk filmindustri i stort. Men hur ser framtiden ut? Kommer byggföretagen projektera även Gothenburg studios byggnader och inte enbart den gamla AGA-fabriken som utgör området mitt?

- Tänk om man kunde ha fabriken kvar. En svensk entreprenörshistoria som är extremt innovativ! Man skulle kunna göra den till ett slags nav för vetenskap, kultur och konst. Vi hade ju Filmfestivalens invigningsfest här, fyrtioårsjubileet. Och så brukar Stay Out West vara här på somrarna. Och vi har Luger här ibland som arrangerar konserter. Vi ordnar andra events. The Knife har varit här, Ghost, Thåström. Man blir helt till sig i trasorna över vad man skulle kunna göra i fabriken.

UPPSTÅTT I MELLANRUMMEN

- Från början var det två filmarbetare, två fotografer, som startade Gothenburg Studios. De började i princip med en kamera, i liten skala, och hyrde ut en kamera och så blev det mer och mer. Från två personer har det liksom blivit ett helt kluster. Det är häftigt, vilken expansion det haft, och vilken betydelse det haft för väldigt många som involverats. Man har kunnat överleva och skapa förutsättningar för att jobba med film. Det hade man kanske inte kunnat göra om inte sådana här områden funnits. Det började i en liten del av ett hus. Sen tog de över studion, sen den gula byggnaden, och så det röda huset. Och det här! Det har verkligen varit en liten byggsten i taget.

JÄMNA MED MARKEN

- Det finns extremt stora potentialer i det här området. Man får verkligen inte köra över med bulldozer till något slags ingenting. Man kan ta vara på kulturell företagsamhet. Det har vuxit fram otroligt många företag här som fått möjlighet till att starta och utvecklas, existera och verka, på grund av att det här stället ligger där det ligger. Nu börjar det bli hett villebråd. Om man istället lägger till resurser, och förstärker området, kan det fullkomligt explodera. Man kan få hit ännu mer folk, olika företag, olika kulturyttringar. Det skulle kunna bli ett nav med inte bara film, musik eller spel, utan alla möjliga uttryck.

Man kan skapa förutsättningar för att kultur ska få finnas. Men man kan ju inte planera in att "här ska det vara en jättespännande musikscen" eller "här ska det ligga en designstudio". Det går inte. Det går inte att tvinga fram. Som stad eller region kan man subventionera vissa byggnader och hyror, för att det ska gå att överleva på en viss typ av verksamhet. Och det i sin tur kan bringa massa viktiga intressen och värden till staden och människors välbefinnande.

Gothenburg Studios har en extrem potential som samlingsplats och center för Lindholmen. Det är en slags kittel, en gryta, av möjligheter. Den har ju vuxit fram - på riktigt - genom att folk har satsat och försökt skapa sig en framtid inom sitt yrke. Och det har genererat tentakler utåt - ända till filmpolitiken.

PARK-FÖRETAGSPARK

- Elektronikföretagen är så himla dominanta. Man glömmer lätt det småskaliga. Det är så tråkigt. Jag hade ingen aning om att den fanns konstnärer som verkade i det gula huset. Det är sorgligt, nu måste de flytta, och man vet inte hur det ska gå att överleva på verksamheten. Det är en fråga som handlar om vilken typ av miljö man vill ha och vad man ska gå och verka i. Alla som hyrt in sig här har kunnat göra det på grund av den skäligen hyran. Men om alla möjligheter tas bort, vad blir det då för stad? Alla som håller på med någon slags kulturell yttring och inte kan betala marknadsmässiga hyror trycks ut i periferin. Då får vi ju ingen blandning - blandstad som man hela tiden pratar om. Det är så motsägelsefullt. Det är bara ekonomin som styr. Jag har läst prospekten där det står hur kultur ska genomsyra varenda företeelse, vartenda företag. Men vadå kulturen? Vad betyder det ens? Är det ett slags floskel som man lägger till för att det låter fint på pappret när man ska skriva målbeskrivningen och vad man strävar efter?

REGLERADE RUM

INTERVJU MED KONSTNÄREN PETER OJSTERSEK, TIDIGARE VERKSAM I KARLAVAGNSOMRÅDET

Peter har fram till höstvintern 2016 varit verksam i det hus som nu ska rivas till förmån för Karlavagnstornet. Ateljéerna, som sedan 1960-talet haft koppling till Akademi Valand, går nu ett dystert öde till mötes. Var hamnar konstnärerna? Kommer Ringön att fyllas på? Kommer staden att, som Peter säger, successivt bygga bort alla fria rum?

- Samhället verkar vara inne i en fas där man vill kontrollera all verksamhet. Man vill detaljkontrollera. Då kan man nog vara kritiskt inställd till fria rum där människor kan skapa och reflektera opåverkat över någonting. Det går igen även på konstskolorna.

Förut fanns en tanke om att studenterna skulle ha en egen ateljé. Den individuella, ja, människan eller personen, ska ha möjligheten att reflektera över sitt arbete och reducera professors makt i det individuella skapandet. I utlandet utbildas man väldigt mycket i professors sätt att tänka. Men här tänkte man sig att konst inte går ut på ett speciellt sätt att tänka. Det är väldigt unikt och det har vi varit duktiga på i Sverige.

MAKTEN ÖVER YTAN

- Om man ser till Älvstrandens tidigare utveckling hittills har man ju skapat en ny slags ekonomi tillsammans med utbildningar. Man har också förlagt så många skolor där. Och så företagsetableringen, Ericsson, och TV och radio. Området är ju långt ifrån färdigbyggt. Det förtätas. Man vill väl egentligen helst bygga på hela det industriområde som är kvar. Den som har makt över fastigheterna bestämmer ju allt. Det är ett starkt instrument. Om du har kontrollen över fastighetsmarknaden, om du kan bestämma hyran, då kan du bestämma vilka som ska vara där. Och under vilka förutsättningar. Du kan alltid tvinga bort människor genom marknadsanpassade hyror. Då är det ju bara en mindre del av samhället som kan betala.

INÅT OCH UTÅT

- Dom här ateljéerna där jag sitter, eller satt, är inte så aktiva utåt. Det har varit svårt med tillgänglighet. Ateljéerna är ett slags Fort Knox. Det är två ståldörrar, ett varuintag, ja, det är väldigt svårt att komma in där. Det är inte möjligt att ha någon utåtriktad verksamhet. Där tror jag ju att förutsättningarna på Ringön är bättre. Jag hoppas kunna hitta något där, en mindre lokal. För jag stannar gärna på Hisingen. Som konstnär - och den konst som jag gör - tycker jag det är bra att det finns affärer där man kan köpa hårdvara för att bygga saker. Här har det ju funnits trägrossister. Förr kunde man fixa allt man behövde. Det är så stora volymer nu för tiden. Mycket av mitt skapande händer när jag möter material. Det kan generera lösningar som ofta skiljer sig från tanken. Det kanske är en tredje idé som uppstår. Det uppstår inte med e-handel.

SYNERGIEFFEKTER

- Ateljéstöd betyder ju en mera insprängd struktur. Den verksamheten är ju väldigt mycket svårare att visa upp annat än som en kostnad eller subvention. Stora satsningar, så som i eventstaden, är ju aktiviteter som syns utåt. Det har ju funnits ateljélägenheter, till exempel i miljonprogrammen, som man knappt hör talas om längre.

Det härstammar från en tid där det fanns en politisk idé om kulturens funktion, hur den skulle synas, att kultur också skulle finnas i ytterområden, och att det fanns en agenda för varför det skulle vara på det sättet. Idag tror jag att det saknas en idé om vad man vill med kultur och instrument för att synliggöra den. Jag tror att - där det finns en mångfald av olika verksamheter - det är där det uppstår bra saker. Det är människors drivkrafter som är viktiga, att de kan vara med att gestalta ett område. Det är olyckligt om någon i ett planeringsstadium förutbestämmer vad som ska rymmas. En sund stad är blandad, överallt.

MARKNADSMÄSSIGA HYROR

INTERVJU MED KONSTNÄREN PIA HANSSON, TIDIGARE VERKSAM I KARLAVAGNS-OMRÅDET

Pia har sedan 1990-talet varit verksam i det hus som ska rivras till förmån för Karlavagnstornet. Hon och hennes kollegor fick en delgivning av byggherren och blev visade temporära alternativ. Men konstnärlig verksamhet tar tid att bygga upp. Kommer hon också att hamna på Ringön?

- Vi kan inte betala marknadsmässiga hyror. Det har man utgått från redan när man kollat upp oss. Så hade det ju inte behövt ligga till. Det finns mycket fördomar kring konstnärer. Det var redan avskrivet innan dom träffade oss. Jag är glad att jag får hamna på Ringön, men jag tycker inte att dom (fastighetsägaren) gjort det dom skulle. Vi har blivit skjutsade runt och blivit visade olika alternativ, men vi har hittat det här på Ringön helt själva. Det vi fick titta på var nere i källaren. Vad tror dom? Det bygger väl på konstnärsmyten. Bara dom har en plats så är dom nöjda - H.C. Andersen skriver ändå! - men alla har väl inte den synen. Vi har ju brottats mot en superkommersiell aktör. Dom hade ju inte blivit så stora om dom inte kört över folk lite här och var. Man skickar ju någon som är vänlig, men som ändå, ja, det är ju redan bestämt. Det vi blivit visade var också tidsbegränsat, vi kunde vara där ett litet tag. Men det blir för många flyttar.

IDEELL EKONOMI

- Det är ju ingen hobby. Man ser det väl som en hobby. Jag tänker på det som händer på Sockerbruket. Nu har det blivit bra här, tänker man, och så kommer man in och tar över och lyxrenoverar. Det hade inte varit någonting utan konstnärerna. Det är synd att man inte ser det utanför det strikt ekonomiska. Det går inte ihop sig med kulturarbetare som lägger så mycket av sin egen energi och kompetens utöver lönen.

ÖPPNA DÖRRAR

- Kanske att man kunde ha öppna ateljéer när man var lite yngre. Men jag tror alltid att man behöver sin egen plats. Visst, man kan fika ihop, bjuda in folk, ha projekt ihop, men man behöver sitt. Det bygger väl på tanken att konstnärer ska ut till vanligt folk. Man pratar om konstnärskluster. På Ringön finns det ju ett sådant, där man kan hyra in sig, men när jag ser det framför mig tänker jag, nä, jag måste få vara hemma någonstans. Man måste kunna lämna och komma tillbaka. Ska allting in? När någon nämner det tror jag inte att man tänker på professionell nivå. Jag har ju använt ateljén på olika sätt. Ibland har jag bara satt mig, fundera över vad man gör, vara i min egen kreativa värld. Det blir nog inte så bra annars.



Lundqvists gummiverkstad, Lindholmen. Foto: Göteborgs stadsmuseum.

BYGGDYNAMIK

- Det mesta byggs ju bort, men det finns ju möjlighet att behålla lite mer. Men man river alltid bort all patina. Alla mellanrum. Man bygger nytt och det blir helt sterilt. När jag flyttade in för drygt 20 år sedan var det fri sikt ner till vattnet. Det fanns inga hus, förutom ett magasin. Man skulle kunna behålla sättet att bygga, sättet att tänka, mer dynamiskt. Ibland är idéerna inte förankrade i vad folk vill. Jag försöker att inte vara cynisk utan komma med konkreta förslag, till exempel för att göra ett område mer levande. Det måste finnas seriösa verksamheter som får vara kvar. I helt nybyggda områden ser man ju hur företag löser av varandra. Ingen har råd med hyrorna. Det måste vara något mer varaktigt.

ANALYS OCH TEORETISK KONTEXT

Vilka är de relevanta aspekterna av kulturens roll i den hållbara staden och vilka betydelser, relevanta för denna rapport, tillskrivs kulturell hållbarhet? Då det råder konsensus om bristen på specifikt kulturanalytisk forskning med fokus på kulturell hållbarhet i den svenska kontexten placerar vi vårt arbete i en vidare teoretisk kontext. Ett kulturanalytiskt perspektiv på den hållbara staden, menar vi, kan handla om att inkludera hur olika människor, inte minst människor verksamma inom kultur och konst, inom den offentligt och privata finansierade verksamheten och det fria kulturlivet uppfattar kulturens och kulturarvets roll i den hållbara staden. Kulturell hållbarhet har bland annat definierats som kulturell vitalitet (Agenda 21 för kultur), vilket inbjuder till att utveckla en djupare förståelse för hur verksamma inom kulturlivet förhåller sig till staden som arena, plats och immateriell tillgång med fokus vid långsiktighet, hållbarhet och uthållighet, som inkluderar både de negativa och positiva potentialerna. Med hänvisning till Jane Jacobs (1969) blir det därför en uppgift för stadsplanerare likväl som för tjänstepersoner eller politiker och andra aktörer som har att göra med stadens hållbara liv att känna till platsens unika kulturella förutsättningar och egenskaper. Den typen av insikt och kunskap kan erhållas via platsens invånare eller de som brukar platsen, menade Jacobs.

KULTURELLA RESURSER SOM LIVSRUM

Oavsett debatten om huruvida de sociala och kulturella dimensionerna ska behandlas som separata dimensioner inom hållbarhetsmodeller eller ej (Skrede 2014, Saastamoinen 2005, Axelsson 2013, Littig and Griessler 2005), ansluter vi oss till Agenda 21:s förståelse av kulturella resurser som något som bör distribueras med fokus på både inom- och mellangenerationell jämlikhet och att dessa resurser innefattar materiella, rumsliga och immateriella resurser (Axelsson et al. 2013, Throsby 2005). Det finns de som argumenterar för att materiella och rumsliga kulturella resurser inkluderar byggnader, strukturer, platser och artefakter, som i sin tur konstituerar ett slags livsrums eller habitat för att tala i mer ekologiska termer; för människor, invånare och verksamma och att dessa bär på estetiska, spirituella eller symboliska värden.

Samtliga dessa aspekter har vi funnit stämma väl överens med de dimensioner av kulturens roll i den hållbara staden, som lyfts fram av kulturutövarna i den här undersökningen. Å ena sidan inkluderar Unescos (2005, 2009) konventioner och operativa riktlinjer materiella kulturella resurser, institutioner, objekt och strukturer, som exempelvis historiska lämningar, byggnader, grupper av byggnader, hela grannskap och till och med städer och landskap. Å andra sidan lyfter ett antal forskare och praktiker fram vikten av att inkludera den immateriella dimensionen när det handlar om kulturell hållbarhet; till exempel inkluderar Unesco praktiker, kunskap och hantverk relaterat till lokalkulturer och traditioner som kulturella resurser (Unesco 2005, 2009). På ett liknande sätt inkluderar Throsby (2005) praktiker, trosföreställningar och traditioner som del av det kulturella kapitalet. Andra talar här om vikten att inkludera människors känsla för plats och platstillhörighet och en brett definierad lokal kultur (Antrop 2003, Claval 2004, i Axelsson et al. 2013, Fairclough & Rippon 2002). I våra slutsatser knyter vi an till samtliga dessa aspekter för att visa på kulturens roll i kulturutövares liv och kulturens roll i staden.

PLATS ÄR RUM MED MENING

Forskare som Dempsey (2012, se också Hamiduddin 2015) framhåller vad de kallar för "immateriella gemenskapsfrågor" som en del av social hållbarhet. Kategorin gemenskapsfrågor kan exempelvis handla om interaktion med andra invånare eller verksamma (närmast ett slags socialt kapital), deltagande i kollektiva gemensamma aktiviteter, stolthet och känsla för platsen, stabilitet kopplat till verksamheter och verksamma i området och en känsla av säkerhet och trygghet. Vi berör dessa aspekter utifrån vårt material och de områden vi undersökt (Rogers et al. 2013) men specifikt kopplat till frågor om kulturell hållbarhet. Plats har varit en central utgångspunkt i vår undersökning och kan enklast definieras som rum med tillskrivet meningsinnehåll (Lewicka 2011, Tuan 1977) där platsidentitet utgör ett slags substruktur av en persons eller grupps identitet (Proshansky et al. 1983, se också Gillberg m fl 2013). På så vis är platser både materiella - en fysisk angelägenhet - och immateriella, med estetiska och symboliska värden och tillskrivna betydelser och representationer av liv, både förflutna och samtida. Dessa aspekter av kulturens relation till plats framträder tydligt i vårt material och i våra slutsatser. Kulturella resurser visade sig också tydligt kopplade till diskussionen om kulturarvets roller.

På begreppsnivå argumenterar forskningen för att platstillhörighet, perceptionen av eller känsla för en plats, bygger på kulturella komponenter. Smith exempelvis menar att:

“Heritage is about a sense of place. Not simply in constructing a sense of abstract identity, but also in helping us position ourselves as a nation, community or individual and ‘our’ place in our cultural, social and physical world.”

(2006: 75)

På så vis utgör kulturarv inte enbart eller ens främst en fråga om bevarande, utan en fråga om att förhålla sig till förändring och upprätthållandet av kontinuitet och uthållighet. Det handlar heller inte enbart om historiska lämningar eller objekt som hus med form och funktion utan även om det levda livet och de sociokulturella relationerna. Kulturarv blir därför en viktig del av kulturell hållbarhet, vilket våra resultat tydligt pekar ut.

Nedan presenterar vi flera empiriska exempel på vikten av att fokusera på levda liv och sociala relationer som finns i nära relation till de undersökta områdena och verksamheterna, människorna och platserna, konsten och kulturen. Den dimension av kulturell hållbarhet som adresserar vad det innebär för en människa att vara aktiv inom kulturell verksamhet, att uttrycka sig, är något som tidigare studier inte fokuserat på och som därför kan sägas vara ett bidrag i sig. Vår undersökning belyser detta komplexa samspel på flera olika sätt och lyfter fram det i slutsatserna.



Vaxrummet, KKV. Foto: Lucia Escarate.

TEMATISERING

Det analytiska arbetet i den här rapporten bygger främst på vad etnologerna Kaijser och Öhlander (1999) kallar för tematisering. Tematisering av materialet vi samlat i pilotprojektet har givit möjlighet till ett slags index där vi kunnat se vad som varit återkommande ämnen och diskussioner i det empiriska materialet. Genom att identifiera teman i intervjuer, foton och workshopmaterial har grunden för rapportens analys lagts. Med utgångspunkt i det etnologiska perspektivet och tidigare forskning har vi analyserat och sammanställt de svar informanterna gav, det material som framkom i workshopdiskussioner och observationsmaterial. Därmed har vi kunnat få en förståelse för kulturutövares perspektiv på kulturell hållbarhet och kulturarvets roll i den hållbara staden. Kulturutövares egen bild av upplevelser, verksamhet, platsers och områdets betydelser och av deras självuppfattning har möjliggjort en förståelse för deras livsvärld och gjort det möjligt för oss att utveckla perspektiv på kulturens roll i stadsomvandling med inverkan på identitetsprocesser och tillhörighet, maktdimensioner och agens eller handlingsutrymme, engagemang, platser, byggnader och stadsmiljöns betydelser med mera ur kulturutövares perspektiv.

I det följande avsnittet lyfts sju centrala teman om kulturell hållbarhet fram ur de fria kulturutövarnas perspektiv: kulturell hållbarhet som mångfald och engagemang; kulturell hållbarhet som beroende av tillgång till resurser och lokaler; kulturell hållbarhet som relaterad till identitetsprocesser och kulturarv som förankring; kulturell hållbarhet och det oplanerade som något som tar tid; kulturell hållbarhet som beroende av naturvärden och spirituella värden; och hur kulturell hållbarhet förutsätter relevanta beslutsmekanismer och representativa organ som kan föra kulturens talan.

KULTURELL HÅLLBARHET SOM MÅNGFALD OCH ENGAGEMANG

Vår pilotstudie visar att det finns en mångfald av kulturverksamheter och kulturella uttryck i de undersökta områdena. De personer vi varit i kontakt med är engagerade i sina områden och vill eller skulle ha velat fortsätta driva sina verksamheter där. Men inte enbart beskrivningar om ett långsiktigt och djupt engagemang i de områden och på de platser där de intervjuade personerna idag antingen arbetar eller har arbetat framkom i studien. Det handlade också ofta om vad som bäst kan beskrivas som en öppenhet inför nya och därmed fler kulturella uttryck associerade med de beforskade områdena, det vill säga något som närmast tangerar termen kulturell mångfald. Det kunde bland annat ta sig uttryck i att kulturutövarna i vår studie berättade om hur de ständigt uppdaterade sina kontaktnät och bjöd in nya personer med olika bakgrund och uttrycksformer till sina verksamheter.

I vissa fall tangerade det här förhållningssättet personer som saknade en trygg hemvist för sitt arbete på grund av olika former av repression.

UPPSKATTAD VERKSAMHET

KKV och Klippanområdet har också ett värde för allmänheten. Man bedriver en omfattande pedagogisk verksamhet, organiserar kurser för medlemmarna i nya material och tekniker, tar emot studiebesök av skolklasser och konstföreningar, samarbetar med bland andra HDK och Valand och ordnar kurser för deras studenter. KKV deltar också i publika aktiviteter som exempelvis de populära återkommande initiativen Kulturnatta och Majornas konstrunda. Det är centralt att allmänheten, till exempel skolklasser, får möjlighet att uppleva det som professionella konstnärer skapar, får se konstnärer och konsthantverkare i arbete och själva får pröva på att dreja eller trycka en t-shirt i screentryckeriet, menade kulturutövarna. Positiv feedback från glada och nöjda besökare och genom goda recensioner i tidningarna ger inblick i hur verksamheterna uppskattas som engagerande och vital estetisk verksamhet som erbjuder deltagande i kulturell aktivitet och en plats där barn likväl som äldre delar intresse och engagemang i både området och den konstnärliga visionen, verken och verksamheterna som finns där.

Detta är i sig positiva resultat i relation till frågan om kulturens roll i hållbar stadsutveckling därför att delar av forskningen på området, men även policydokument som i sin tur är baserade på just forskning, framhåller kulturell vitalitet och mångsidigt kulturliv eller en mångfald av kulturella uttryck som nödvändig resurs och centralt villkor för mänsklig utveckling men också demokrati (se t.ex. Hawkes 2001; James 2015).

KULTURELL HÅLLBARHET ÄR BEROENDE AV RESURSER OCH LOKALER

Många deltagare i pilotstudien nämner lokaler som ett problem men också som en möjlighet. Exempelvis beskriver flera informanter att antalet intresserade personer som står i kö till lokaler i de studerade områdena hela tiden ökar, men att dessa intressenter inte kan tas emot eftersom det saknas lokaler och utrymme. Andra exempel på hur våra informanter beskriver relationen till lokaler är upplevelser av hot om vräkning, högre hyror och ökad konkurrens om utrymmet i de lokaler som idag står till buds. Det upplevda hotet och konkurrensen kommer främst från nya kulturutövare eller andra typer av aktörer som attraheras till dessa områden tack vare områdets geografiska läge och närvaron av kultur.

De negativa aspekterna kan sammanfattas med oro för växande köer, högre hyror och ökad konkurrens om utrymme; aspekter som samtliga kan sägas hänga samman med den uppvärdering av områdena, som i sin tur hör ihop med den skapande verksamheten som kulturutövarna tillfört området eller platserna.

De medverkande kulturutövarna är kritiska mot den trend inom stadsomvandling som visar slagsida gentemot konsumtion i den meningen att kultur tar plats och erkänns värde i former av kulturupplevelse (t.ex. som visionen om eventstaden Göteborg) men kanske inte i former av skapande och produktion. Exempelvis finns en vakenhet bland kulturutövare på den egna positionen i de processer som ibland framhålls som drivande faktorer i samband med hyreshöjningar (ekonomi) och statushöjningar (av symbolisk och kulturell art) vad gäller platser och områden i staden.

Samtidigt som ett antal hot utkristalliserades i arbetet med vår studie utgjorde också lokaler och den fysiska miljön enligt majoriteten av de medverkande en positiv möjlighet. Detta kopplades ofta samman med kvalitet, hyra och skick i befintlig bebyggelse på platsen. Vilken typ av lokaler är det som utgör positiva resurser? Enligt våra informanter utgör historia, kulturarv och det oömma egenskaper som passar för framkomst av kulturproduktion och där det kreativa och det lustfyllda kan växa. Industri lokaler och hantverkslokaler omnämns som speciellt väl anpassade för den typ av kulturutövande som finns på platserna. Det hänger samman med fysiska kvaliteter, samt tillåtande egenskaper kopplade till utrymme och ljudnivåer.

RISK ATT KULTURELLA IDÉER FÖRDRIVS

Mot bakgrund av de negativa aspekter som framkommit gällande lokalsituationen är det av naturliga skäl svårt att uttala sig om den kulturella hållbarhetspotential som finns i staden. Det handlar då exempelvis om, som några av våra informanter påtalade, potentiella kulturutövare som planerar för inflyttning och etablering i staden men som inte får utrymme på grund av brist på utrymme. Informanterna har även berättat om tillfälliga lösningar, med rivningskontrakt och uppsägningar med tidsangivelser för flytt. Det är därför möjligt att hävda att det finns en potentiell risk att kulturella idéer går om intet och/eller fördrivs på grund av brist på utrymme och/eller bortdrivning på grund av höjda avgifter eller nybyggnation. Kort sagt, utan resurser som till exempel (tillgängliga och överkomliga) lokaler finns en risk att kulturella idéer och värden går om intet och/eller fördrivs från staden. Den kulturella mångfalden liksom vitaliteten minskar (både existerande och potentiellt tillkommande) och kulturen blir därför mindre hållbar.

Som ett svar på bland annat den upplevda konkurrensen om ytor i vissa områden i staden framhåller därför ett flertal informanter i vår undersökning vikten av att staden uppvärderar och tar ansvar för icke-kommersiella utrymmen, lokaler, verksamheter och produktionslokaler. Detta i sin tur behöver inte utesluta kommersiella aktiviteter, utan snarare vill man framhålla vikten av att värdera det som kanske inte syns i en investering per krona utan har andra värden för staden och invånare eller verksamma. Några informanter talar i den här kontexten om bortträngningseffekter och brist på långsiktighet hos beslutsfattare. Detta har naturligtvis att göra med hur kulturell hållbarhet definieras. I Klippanområdet och Sockerbruket råder det speciella förutsättningar därför att det i detaljplanen för Sockerbruket från 2012 finns beslut om att merparten av lokalerna skall hyras ut till mindre hantverk och industri, huvudsakligen av konstnärlig art. Det finns en maxgräns för hur mycket kommersiella kontorsytor som får hyras ut. Detta upplevdes som positivt. Trots detta har verksamheterna upplevt relativt stora hot om uppsägning, hyreshöjningar och andra mindre konkreta bortträngningsprocesser, som har att göra med symboliska värden och fastighetsägarnas (o)förmåga att definiera vilken typ av verksamhet som passar i Sockerbrukets lokaler.

KULTURELL HÅLLBARHET ÄR RELATERAD TILL IDENTITETSPROCESSER OCH KULTURARV SOM FÖRANKRING

Kulturutövares verksamheter är identitetsskapande processer som utmärks av kopplingar till platser och avspeglas i intresse för och engagemang i områdets då och nu. Majoriteten av dem vi träffat berättar om hur samtid och dåtid vävs samman via nya kulturella uttryck och former på platser med historia (kulturhistoria, verksamhetskultur, kollektiva och individuella minnen); i hus, platser och byggnader som tidigare använts till helt andra saker. Unika berättelser om äldre tider leder till sammanhang och framtidsutsikter i en sömlös väv som beskrivs som central för den kreativa processen och identifikationsprocessen. På Lindholmen framträdde exempelvis varvskultur och varvshistoria som självklara hållpunkter både som immateriellt minne och bebyggelse och i Klippanområdet var tidigare former av industriproduktion, tillverkning och hantverk värden som uppskattades och som ansågs relatera till den samtida kulturutövarens förhållande till platsen och staden. På så vis menar informanterna att de dels tar del av och utnyttjar stadens kulturella dimensioner och kulturarvsdimensioner för nyskapande aktiviteter, dels att de själva utgör en viktig del av bevarande av ett kulturarv som annars skulle gått förlorat och försvunnit.

Vi vill framhålla att detta sätt att förhålla sig till kulturarv fungerar på två sätt: på ett externt plan där kulturutövares relation till platsen och dess kulturarv och historia utgör en viktig resurs (som minne, berättelse, identitet, plats, byggnader och så vidare) och på ett internt plan där trading av kunskap och aktiviteter kopplade till den egna gruppens traditioner, förebilder och idévärldar är i centrum. Det kunde till exempel handla om att kulturutövare under längre tid haft tillgång till och varit verksamma på en plats och genom att inreda och utbilda och överföra färdigheter och ritualer bidragit till gruppens gemensamma kulturarv. Detta är viktigt inte bara när det gäller kulturella uttryck och verksamheter utan även för trading mellan generationer; det vill säga en definition av kulturell hållbarhet som tar fasta på överföring mellan generationer. I vårt material hittar vi exempelvis berättelser från en yngre generation konstnärer och kulturutövare som vittnar om hur äldre konstnärers kunskaper och förmågor, inredningar och verktyg, erfarenheter och praktiker (det vill säga kulturarv som tradition, ritual och minne) samt konstverk kan utgöra ett kulturarv, som är viktigt att bevara av flera olika anledningar, inte minst för den trading som sker mellan och över generationer. Detta påverkar hur staden kan och bör fundera på möjligheter att flytta på kulturutövare eller kulturella verksamheter utan att förlora något väsentligt på vägen. Det får också implikationer för hur vi kan förstå kritik mot alltför ensidigt fokus vid kortsiktiga lösningar vad gäller tillgång till lokaler och platser för kulturutövning, eftersom centrala aspekter av kulturell hållbarhet kräver en viss långsiktighet och längre tids närvaro på platser och i lokaler (se nedan under rubriken Kulturell hållbarhet och det oplanerade som något som tar tid).

Utifrån de berättelser om trading av kunskap och aktiviteter som våra informanter bidragit med framträder en rikedom inte bara av kulturella uttryck och verksamheter utan även av aspekter som kön och generation. I beskrivningar av relationer mellan yngre och äldre kulturutövare uttrycks värdet av trading av hantverk, konst, kultur, kunskap och verksamhet, samt den kontinuitet i former av anknytning till plats och verksamhet som mellangenerationella dimensioner kan erbjuda. Detta skapar en känslomässig relation till platser, verksamheter, traditioner och praktiker i områden, men också till de människor som arbetat och verkat där, som förankrar dagens verksamhet till historisk aktivitet och minne. Detta utgör också ett immateriellt kulturarv specifikt kopplat till gruppen kulturutövare och deras traditioner, förebilder, och idévärldar.

Vidare exemplifierar kulturutövarnas kunskapstradering respekt och intresse för äldre former av hantverk och kunnande ur ett bevarandeperspektiv specifikt orienterat gentemot kulturens roll som ett kitt som binder samman människor av olika ålder, kön och identitet över tid. Inslag i vårt material talar om potentiella risker som förlust av kulturell mångfald, kulturell förankring och kulturell identitet vid eventuell flytt eller bortträngning.

KULTURELL HÅLLBARHET OCH DET OPLANERADE SOM NÅGOT SOM TAR TID

I vårt material framträder ofta en bild av samhället och staden där kontroll och detaljplanering av områden och verksamheter ställs som motbild mot det kreativa och kulturellt hållbara samhället eller den kulturellt hållbara staden:

- Det finns extremt stora potentialer i det här området. Man får verkligen inte köra över med bulldozer till något slags ingenting. Man kan ta vara på kulturell företagsamhet. Det har vuxit fram otroligt många företag här som fått möjlighet till att starta och utvecklas, existera och verka, på grund av att det här stället ligger där det ligger. Nu börjar det bli hett villebråd. Om man istället lägger till resurser, och förstärker området, kan det fullkomligt explodera. Man kan få hit ännu mer folk, olika företag, olika kulturyttringar. Det skulle kunna bli ett nav med inte bara film, musik eller spel, utan alla möjliga uttryck. Det skulle verkligen kunna bli ett nav. Man kan inte planera in kultur, men man kan skapa förutsättningar för att den ska få finnas.

Många informanter lyfte fram nackdelar med att planera en stadsdel alltför mycket på förhand eller att alltför ensidigt riva befintlig bebyggelse och enbart ge plats för det nya. Istället lyfter våra informanter fram en idé om staden som tar fasta på patina, att behålla, vårda och värdera det befintliga i större utsträckning. Att riva i stor skala kan innebära att området blir sterilt. Flera informanter ställer sig undrande till rådande stadsplanerings- och arkitektideal och efterfrågar mer dynamiska sätt att bygga stad; att behålla mer av det gamla och förankra det nya i vad folk på platsen vill ha. Det handlade ofta om att det saknades relevant kunskap om vad människor i de undersökta områdena egentligen uppskattade. Informanterna framhöll vid ett flertal tillfällen att historielös stadsomvandling ofta grundas i att man inte vet vad folk egentligen vill ha och att det finns förutfattade meningar om konstnärer och kulturutövare; att det helt enkelt saknas kunskap om kultur och att det finns fördomar om kultur och konst.

Ett tydligt exempel på detta var hur man uppfattade att det fanns myter om kulturutövare och deras behov av väl anpassade lokaler. Någon uttryckte det som att tron på att det är enkelt för konstnärer att flytta sin verksamhet eller dela utrymme byggde på en "konstnärsmyt" om exempelvis författaren som sitter i en källarlokal utan fönster med enbart sin skrivmaskin och utan kontakt med sin omgivning.

RISK ATT NÄTVERK SLÅS SÖNDER

Kulturell verksamhet och konstnärliga aktiviteter tar tid att bygga upp. Detta är, enligt flera informanter, en central aspekt för att förstå kulturens roll och villkor för staden. Därför var det också många som uttryckte oro inför antingen potentiella eller faktiska förändringar beträffande de två undersökta områdena. Särdragen kunde komma att försvinna i samband med större omvandlingar och nybyggnation, vilket innebar både kulturella och materiella negativa konsekvenser. Om det självklara som lyftes fram kunde vara miljöernas unika karaktär, framträdde också områdenas småskaliga och lokala verksamheter som viktiga. I båda fallen uppfattade informanterna en risk att tidigare befintliga nätverk, som uppstått mellan företagare och utövare kunde slås sönder. På Lindholmen, menade några informanter, hade dessa finmaskiga nät redan raderats på grund av tidigare omvandlingar av området, där exempelvis mindre träverkstäder fått flytta på sig. Till vissa delar har nya nätverk vuxit fram under rådande förhållanden, men återigen var dessa relationer under hot i samband med stora planerade omvandlingar. Några informanter påtalade också att på grund av oinitierade beslutsfattare och kapitalstarka exploatörer riskerar möjligheterna till framtida kulturella nätverk att gå om intet i området.

Att olika verksamheter som hantverk och kulturutövare lever i nära symbios under hållbara förhållanden är ingen nyhet, men att synliggöra de risker och möjligheter som uppstår i samband med stadsomvandling är centralt. Även om det som i fallet med vissa konstnärer på Lindholmen och i Karlavagnsområdet erbjuds ersättningslokaler har detta en stor inverkan på de verksamheter som ligger kvar liksom för de som tvingas flytta. Det är det ömsesidiga beroendeförhållandet som riskerar att raderas. Och därmed störs den sköra, närmast ekologiska, balans som uppstått över tid och som det tar tid att ersätta, om det ens är möjligt. Att inventera kulturella verksamheter betyder med nödvändighet att också inventera de värdefulla relationsnätverk som existerar och riskerar att reduceras i samband med stadsomvandlingsprocesser av olika slag.

STADEN BÖR STÅ FÖR FÖRUTSÄTTNINGAR

I vårt material framträder en uppfattning bland informanterna att staden borde utveckla bättre sätt att ta tillvara kulturell kompetens och även företagsamhet, något som inte rimmar väl med alltför stor tillit vid funktionsbestämmande och planering ovanifrån. För många fanns det ett värde i det oplanerade och att lämna utrymme för kulturutövare att själva utforma, renovera, effektivisera, använda och gestalta sitt område. Vikten av tillit till dem som verkar och använder platsen och verksamheterna framträder som en viktig aspekt av relationen till staden. I någon mening kan Klippan och den externa verksamhet som framför allt KKV arbetar med utgöra ett mått på hur egenarbete kan ge effekter som staden kan inteckna på lång sikt. När det gäller rollen i stadsutveckling framhåller informanter att staden bör stå för förutsättningar, exempelvis i former av lokaler med icke-marknadsmässiga hyror. Däremot driver och utvecklar, enligt informanterna, gärna aktörerna själva sina verksamheter inklusive de fysiska miljöerna.

I Klippan ägs flera av områdets fastigheter av Göteborgs stad och det borde ge staden goda planeringsförutsättningar för att forma det samtida och det nya Klippanområdet till en stadsdel för kultur och skapa förutsättningar för kulturell urban hållbarhet. En pressande fråga blir därför hur staden förhåller sig till kulturell hållbarhet i områden och processer där det är privata exploatörer som agerar.



KKV, Sockerbruket. Foto: Lucia Escarate.

KULTURELL HÅLLBARHET ÄR BEROENDE AV NATURVÄRDEN OCH SPIRITUELLA VÄRDEN

Positiva kopplingar till naturmiljön och även till den byggda miljön på de platser vi studerat pekas ut av många som bärande incitament för uppskattning. Det är närmast ett slags ekologisk medvetenhet och spirituellt relation till platser och omgivningar, som framträder i materialet. Det finns ingen motsättning mellan immateriella och materiella resurser; naturmiljön erbjuder respekt för miljö och omgivning men också inslag av spirituella värden, som har att göra med att känna sammanhang och välbefinnande i en föränderlig stad och värld. Detta är viktigt därför att om kultur också innebär ekologiska och spirituella värden bör dessa finnas med som dimensioner av kulturens roll och plats i staden.

De ekologiska och spirituella värdena flyter ibland samman och bilda en enhet som är svår att separera. Den ekologiska medvetenheten kan vara en effekt av den spirituella uppvärderingen och helhetsupplevelsen av att verka på en plats. När vi talat om områdets karaktär och omgivning pekar flera informanter på ekologiska värden, som en positiv platsupplevelse, där naturmiljön bidrar till områdets karaktär; närvaro av berg och vatten beskrivs av flera informanter som viktiga ingredienser för helhetsupplevelsen. Naturmiljön bidrar med sin nära relation till det byggda, som inspiration till kulturutövning och helhetsupplevelsen av att verka på platsen. En av de kulturutövare vi intervjuat beskriver exempelvis hur utsikten över Ramberget varit viktig och att det särskilda älvljuset som kommer in genom ateljéfönstret varit essentiellt för verksamheten. Ljuset, menade informanten, är avgörande för en målade konstnär. När områden står inför större förändringar kan den typen av värden komma att hotas och viktiga förutsättningar för den kulturella hållbarheten gå om intet.

SPIRITUELL UPPVÄRDERING

I en sekulariserad västerländsk kontext är det inte så vanligt att ta fasta på de spirituella värden som återfinns i relationen mellan människa och naturmiljö, men några kulturutövare i vår undersökning beskriver naturmiljön som ett värde som associeras till de estetiska dimensionerna av natur och till skönhetens eller konstens framkomstvillkor, men även till identitetsprocesser och kreativitet. Den estetisk-ekologiska medvetenheten, när informanter bland annat framhöll vikten av att behålla siktytor och öppenhet mellan lokaler (studios/ateljéer) och naturmiljöer, kan vara en effekt av den spirituella uppvärderingen av att verka på en plats. Detta perspektiv på omgivningars möjligheter var något konstnärer och kulturutövare lyfte fram som del av sina kompetenser som just varande kulturutövare där meningsskapande är något som står i nära relation till form, ljus och omgivning.

Några informanter pratade även om möjligheter att utveckla synergier mellan kulturutövare och kulturarv mer specifikt och låta dessa korsbefrukta varandra för att på så vis öka attraktivitet i områdena. Miljöaspekter blir också tydliga på så vis att informanterna lyfte fram sitt (åter)användande av resurser (äldre byggnader, äldre material) och hög prioritering av lokala resurser (tillverkning, hantverk) i småskaliga verksamheter, som trängs med aktörer som arbetar i stor skala och vars verksamhet inte alltid är anpassade efter kulturutövares behov och värde.

KULTURELL HÅLLBARHET FÖRUTSÄTTER RELEVANTA BESLUTSMEKANISMER OCH REPRESENTATIVA ORGAN SOM KAN FÖRA KULTURENS TALAN

Ett tydligt resultat av vår pilotstudie är att påfallande många informanter, både i intervjuer och under workshopen, var tveksamma till huruvida deras synpunkter och medverkan alls kunde spela någon roll i planeringen av staden, platsen eller området. De var också kritiska till hur man från stadens håll, inklusive förvaltningen av stadens kulturfastigheter, inte tidigt eller tidigare visat intresse för kulturutövarnas perspektiv på kulturens och kulturarvets roll i de områden vi studerat. Att hantera frågor gentemot fastighetsägare, staden eller andra resursstarka aktörer, menade våra informanter, kräver att man organiserar sig bättre från kulturens håll. Det behövs plattformar för möten och representativa organ, som kan föra kulturens talan. Flera informanter vi talade med menade att utifrån deras perspektiv hade planeringsprocessen (kanske framför allt på Lindholmen) redan kommit så långt att (för) mycket redan var beslutat. De var i flera fall redan på väg bort eller försökte ta sig därifrån. Många gånger hade de själva hittat ersättningslokaler på platser och i områden som passade deras aktivitet. Staden eller fastighetsägare spelade ingen tydlig roll i omlokaliseringsprocesserna. Snarare tvärtom. I de fall där externa aktörer varit inblandade hade de närmast visat på en okunskap om kulturarbetares förutsättningar och villkor för att på lång sikt verka och arbeta i staden.

Den konsensus som framträder i vårt material beträffat kulturens roll och makten att påverka stadsutvecklingen förefaller vila på uppfattningen att det ofta handlar om toppstyrda modeller där medborgaren, utövaren eller andra aktörer inte har så mycket att säga till om, samt att det saknas relevanta beslutsmekanismer och representativa organ som kan föra kulturens och konstnärernas talan gentemot beslutsfattare. Dessutom framträder en bild där kulturutövarna i viss mån beskriver okunskap bland beslutsfattarna om de specifika villkor de arbetar under och hur kultur växer fram i relation till plats och verksamheter.

Detta underskott på representation och kunskap kan bidra till potentiellt felaktiga beslut i stadsomvandlingen. Detta är en viktig aspekt som tangerar frågan om hur olika aktörer definierar och värderar kultur. Detta får effekter på hur det planeras för och med kultur, samt vilken verkan omvandlingsprocesser får på befintlig kultur. I den meningen, precis som i hela undersökningen, är det ett specifikt, men väsentligt, perspektiv på kulturens roll i den hållbara staden som presenteras.

PILOTPROJEKTETS SLUTSATSER

Följande sju aspekter framkommer som viktiga för kulturens roll och plats i den hållbara staden ur kulturarbetares perspektiv:

Kulturell hållbarhet spelar roll för mångfald och engagemang

Kulturell hållbarhet är beroende av resurser och lokaler

Kulturell hållbarhet är relaterad till identitetsprocesser och kulturarv som förankring

Kulturell hållbarhet innebär en alternativ värdering av platser och verksamheter

Kulturell hållbarhet och det oplanerade som något som tar tid

Kulturell hållbarhet är beroende av naturvärden och spirituella värden

Kulturell hållbarhet förutsätter relevanta beslutsmekanismer och representativa organ som kan föra kulturens talan

En viktig del i det här arbetet handlar om att diskutera frågan om varför det bör utvecklas kulturella konsekvensanalyser. Våra slutsatser är att värdet av kulturella konsekvensanalyser är avhängigt vad de åstadkommer och erbjuder i former av exempelvis:

- Medborgerligt deltagande
- Mer jämlikhet i relation till konsekvenser
- En möjlighet att få syn på konflikter av slaget "vem vinner och vem förlorar"

Dessa aspekter av relevansen av kulturkonsekvensanalyser i den hållbara staden kan knytas an till de principer för kulturell hållbarhet som bland annat presenterats i internationella ramverk och riktlinjer som Agenda 21 för Kultur och av Unescos skydd för kulturell vitalitet och mångfald.

En annan viktig, om än möjligtvis banal, insikt från pilotprojektet är att när kultur och kulturarv synliggörs och studeras (observeras, intervjuas, fotas och filmas) blir det också möjligt att ta fasta på den i (den framtida) planeringen:

- Synliggöra kultur och kulturella uttryck

Hur detta ska eller bör ske är en annan fråga. Kulturkonsekvensanalyser och dess potential som verktyg inom ramen för hållbar stadsplanering blir uppenbar om de har som syfte att genom olika former av kartläggningar och analyser synliggöra befintligt kulturliv och relationen till stadsomvandlingar med konsekvenser för detta. Pilotprojektets sammanställning av den kunskap om, de reflektioner kring och de aktiviteter som pågår på platserna bidrar sammantaget till att en i någon mening ny bild av Lindholmen och Klippan byggs upp och kunskapen om platserna (inklusive människor, aktiviteter, fysisk miljö, historia) och deras betydelser framträder tydligare.

Mer generellt kan arbetet med kulturkonsekvensanalyser bidra med ett flertal olika aspekter vad gäller kunskapsunderlag i stadsomvandlingsprocesser. De kan användas för att:

- Kartlägga kulturella värden på en plats eller inom ett område
- Stärka och fördjupa de kulturella perspektiven i befintliga processer och verktyg
- Möjliggöra medborgardeltagande och medskapande
- Vara ett stöd i arbetet att utveckla lokala kulturplaner

Studier inom hållbarhetsfältet med fokus på konsekvensanalys specifikt inriktad mot den kulturella dimensionen bör utgå ifrån en rad olika uppsättningar av metoder och empiriskt grundade system med steg som bör följas för lyckosamma analyser. Det kan bland annat handla om att:

- Bestämna projekttyp
- Välja en intervention och känna till fasen i projektcykeln. Interventionen kan vara en ny policy, ett projekt, en plan eller en förändring från lokalt, regionalt eller nationellt styrande

Vi kan efter genomfört pilotprojekt argumentera för att vikten av att känna till faserna i interventionerna, projektcykeln eller planen för förändringar relaterat till de undersökta områdena. Denna kunskap har varit central för att materialet har kunnat tolkas och redovisas med relevans för de förändringar som platserna, människorna och staden står inför och som i viss mån redan påbörjats.

En annan aspekt som bör lyftas i sammanhanget är vikten av att skapa relationer till de platser och människor som utforskas och att inte vara en främling. Det finns risker med att enbart agera som tillfällig besökare i sammanhang där en djupare kunskap om platser, verksamheter och människor eftersträvas. Istället är samarbete och nära relation önskvärd.

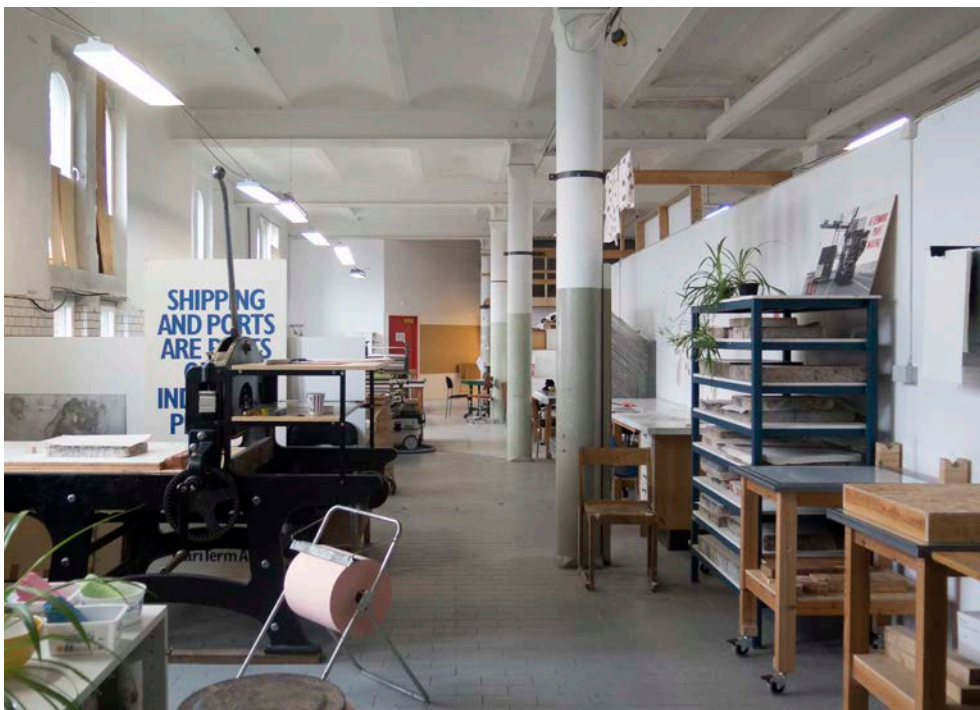
- Samarbete och nära relationer bör eftersträvas: var inte en främling

Att återkomma och lära känna exempelvis de koder, aktiviteter och angelägenheter som har att göra med verksamhetens och människors liv på en plats och i relation till historia är ett viktigt instrument för att kunna ta del av de erfarenheter, tankar och värden som annars kanske förblivit outtalade eller helt enkelt obelysta på grund av alltför distanserat tillvägagångssätt. Det kan ha att göra med frågor om tillit och tillgång, där relationen mellan beslutsfattare och invånare, forskare och verksamma inte alltid är en öppen eller tillförlitlig sådan.

Vårt förslag är därför att kombinera kvalitativa och kvantitativa metoder för datainsamling i samband med genomförande av kulturkonsekvensanalyser (James 2015; se även Legeby, Koch & Abshirini 2015 och Stockholms stad 2015).

- Kombinera kvalitativa och kvantitativa metoder

Kvalitativa metoderna möjliggör en djupgående och nära analys av de sätt som människor själva formulerar sina behov och önskningar på och en analys av meningsskapande och värde kopplat till frågor om och definitioner av kulturell hållbarhet och den hållbara staden. Kvantitativa metoder och mått är en nödvändig del av det fortsatta arbetet med att kartlägga och förstå kulturens roll i den hållbara staden, inte minst har detta att göra med möjligheterna att skapa mått och index för att arbeta långsiktigt med frågor om kulturell hållbarhet och kulturens roll i den hållbara staden.



Grafikverkstaden, KKV. Foto: Lucia Escarate.

SLUTORD

Kulturförvaltningens strategiska avdelning är mitt inne i ett intensivt arbete med att utveckla en Kulturplaneringsstrategi för Göteborg, utifrån Göteborgs stads Kulturprogram. I strategin ingår bland annat att kartlägga kulturella värden på platser och i områden som byggs. Kartläggningen kallas KKA - kulturkonsekvensanalys. Processen med att ta fram en Kulturplaneringsstrategi och i den en KKA drivs av kulturförvaltningen, men många andra förvaltningar deltar också i arbetet. Tillsammans har vi tagit fram en handlingsplan för det fortsatta arbetet.

Göteborgs Stad har sedan tidigare konsekvensanalysverktyg för att inventera, analysera och konsekvensbeskriva hur det blir för människan - stora som små - att leva i vår stad när den utvecklas. Social konsekvensanalys - SKA och Barnkonsekvensanalys - BKA, är båda viktiga verktyg som ska genomföras i de flesta större planer, vilket är mycket bra, men tyvärr vet vi också att de sociala värdena som beskrivs sällan blir de som får störst genomslag när spaden väl sätts i jorden.

Så hur kan vi med utgångspunkt i kultur förstärka och utveckla staden till en attraktiv livsmiljö och skapa goda villkor för hållbar utveckling?

I arbetet med handlingsplanen identifierades fem kulturvärden som är förutsättningar för att skapa en attraktiv livsmiljö. Ett av dessa värden är kulturmiljön, vilken omfattar den av människan skapade yttre och inre miljön, såväl ett materiellt som ett immateriellt arv. Kulturmiljöns många dimensioner är därför viktiga att slå vakt om när vi bygger. Ett annat av värdena är att undersöka vilka kulturella och kreativa verksamheter och näringar som finns i ett område och hur dessa ger identitet och mervärde för platsen. Dessa två värden är i fokus i detta pilotprojekt om Kultur och hållbar stadsutveckling.

En av grundpelarna i Göteborgs Stads kulturprogram och därmed Kulturplaneringsstrategin är interkulturell dialog och invånardeltagande för att öka göteborgarens möjligheter att påverka sin fysiska livsmiljö. Detta är något som varit pilotprojektet grundidé. Att prata med människorna som verkar, arbetar och bor i ett område ger oss kunskap och kompletterar bilden utifrån våra identifierade kulturvärden. I pilotprojektet har vi lärt mer om konstnärers villkor i staden. Frågor om allt ifrån hyres-sättningar till konstens inverkan på stadens rum har lyfts och förts en dialog kring. Pilotprojektet har också inneburit intressanta seminarier där möten mellan politiker, tjänstepersoner, medborgare och yrkesverksamma skett vilket gett oss ett rum att samtala om frågorna i. Det har bland annat resulterat i en önskan om fler samtal vilket vi tar med oss framåt i vårt arbete med att göra Göteborg till en attraktiv och kulturellt hållbar stad.

Mie Svennberg, utvecklingsledare, Göteborgs Stads Kulturförvaltning, Strategiska avdelningen.

KÄLLOR OCH LITTERATUR

LITTERATUR

Agenda 21 for culture (2004). Developed by United Cities and Local Governments Working Group on Culture. www.agenda21culture.net

Antrop M. (2003). The role of cultural values in modern landscapes, in Palang H, Fry G (eds) *Landscape Interfaces*. Heidelberg, Springer: 91-108.

Axelsson R, Angelstam P, Degerman E, Teitelbaum S, Andersson K, Elbakidze M, & Drotz MK. (2013). Social and cultural sustainability: Criteria, indicators, verifier variables for measurement and maps for visualization to support planning. *Ambio* 42(2): 215-28.

Brundtland, G. H. ed. (1987) 'Our Common Future. Report of the World Commission on Environment and Development'. <http://www.un-documents.net/our-common-future.pdf> (15 april 2017).

Dunphy, K. (Ed.). (2005). *The fourth pillar of sustainability - Conference report*. Melbourne: Cultural Development Network. Conference held at Melbourne Town Hall, 29-30 November 2004. http://culturaldevelopment.net.au/downloads/FPS_ConferenceRpt.pdf

Duxbury, N. & Gillette, E. (2007, February). *Culture as a key dimension of sustainability: Exploring concepts, themes, and models*. Working paper no. 1. Vancouver: Centre of Expertise on Culture and Communities, Creative City Network of Canada/Simon Fraser University. www.cultureandcommunities.ca/downloads/WP1-Culture-Sustainability.pdf

Duxbury, N., & Jeannotte, M.S. (2012). Including Culture in Sustainability: An Assessment of Canada's Integrated Community Sustainability Plans. *International Journal of Urban Sustainable Development*, 4(1): 1-19.

Duxbury, N.; Jeannotte, M.S. (2011), Introduction: Culture and Sustainable Communities, in N. Duxbury; M.S. Jeannotte (eds.) *Culture and Local Governance / Culture et gouvernance locale*, 3(1-2): 1-10. Special issue on 'Culture and Sustainable Communities'.

Fairclough GJ, Rippon S, & Bull D. (2002). Europae Archaeologiae Consilium, English Heritage. *Europe's Cultural Landscape: Archaeologists and the Management of Change*. London, Europae Archaeologiae Consilium.

Franzén, M, Hertting, N & Thörn, C (2016) *Stad till salu, Entreprenörsurbanismen och det offentliga rummets värde*, Bokförlaget Daidalos 2016

Forskningsöversikt Hållbar stadsutveckling (2005) http://www.formas.se/PageFiles/3972/Hallbar_stadsutveckling.pdf [21 april 2017]

Garellick, R (2008) Bilden av Göteborg II, färgfotografier 1910-1970 västerut – södra älvstranden, 2008, C Robert Garellick, Geson Hylte Tryck 2008, ISBN 978-91-633-2988-3

Gibson, G., O'Faircheallaigh, C. & MacDonald, A. (2008), *Integrating Cultural Impact Assessments into development Planning*, International Organisation for Impact Assessment, Canada.

Gillberg, D., Brembeck, H., Berglund, Y., Forsemalm, J. & Hansson, J. (2013) *Urban Cultures: Fallet Kommersen. Om urbana berättelser & hållbar förtätning*. Mistra Urban Futures Report. Gothenburg: Mistra Urban Futures, 2013
http://www.mistraurbanfutures.org/sites/default/files/urban_cultures_fallet_kommersen._om_urbana_berattelser_hallbar_fortatning_urban_cultures.pdf

Glicken, J. (2002), *Social, Cultural, Economic Impact Assessment: A Literature Review*, Galisteo Consulting Group, US.

Hamiduddin I. (2015). *Social sustainability, residential design and demographic balance: Neighbourhood planning strategies in Freiburg, Germany*. TPR 86(1): 29.

Harrison R. (2013). *Heritage: Critical Approaches*. New York, Routledge.

Hawkes, J. (2001). *The fourth pillar of sustainability: Culture's essential role in public planning*. Commissioned by the Cultural Development Network, Victoria. Melbourne: Common Ground Publishing.
<http://culturaldevelopment.net.au/downloads/FourthPillarcomplete.pdf> [21 December 2010]

Holden, J. (2004), *Capturing Cultural Value*, DEMOS, London.

Jacobs, J (1969). *The Economy of Cities*. New York: Random House, Inc.

James (2015) *Urban Sustainability in Theory and Practice*. Circles of Sustainability. Routledge: New York

Kagan, S (2011) *Art and sustainability: Connecting patterns for a culture of complexity*. Transcript Verlag, Bielefeld

Kaijser, L. & Öhlander. M. (1999) *Etnologiskt fältarbete*, Studentlitteratur: Lund

Karlsson, D (2010) *En kulturutredning. Om pengar, konst och politik*. Glänta Hardcore

Klippans kulturresevat och andra byggnadsminnen i Majorna av Elof Lindälv, Göteborg förr och nu, Göteborgs hembygdsförbunds skriftserie XII, Göteborg 1978

Rygård Anna mfl *Slakthusområdet en kulturlivsundersökning som underlag för områdets fortsatta planering*, projektrapport 2015

Legeby, A, Koch, D & Abshirini, E (2015) *Kulturnärvaro - inspel till boende och stadsmiljö*. Stockholms stad. <http://kth.diva-portal.org/smash/record.jsf?pid=diva2%3A1057673&dswid=9362> [april 2017]

Lewicka M. (2011). Place attachment: How far have we come in the last 40 Years? *Journal of Environmental Psychology* 31(3): 207-230.

Littig B, Griessler E. (2005). Social sustainability: A catchword between political pragmatism and social theory. *International Journal of Sustainable Development* 8(1-2): 65-79.

Olshammar, G (2010) Mångfaldig stad i stadsförtätningens tid, i *Bebyggelsehistorisk tidskrift* (59) 66 - 81

Pascual, J. (2009). *Culture and sustainable development: Examples of institutional innovation and proposal of a new cultural policy profile*. Barcelona: UCLG Culture Committee.

Pascual, J. (2006). Exploring local policies for cultural diversity. In *Local Policies for Cultural Diversity*. UCLG-Agenda 21 for culture, Report no. 1. <http://www.agenda21culture.net/index.php/docman/agenda21/17-report1exenpdf/file>.

Proshansky HM, Fabian AK, & Kaminoff R. (1983). Place-identity: Physical world socialization of the self. *Journal of Environmental Psychology* 3(1): 57-83.

Riksantikvarieämbetet (2017) Räkna med kulturarvet: Kulturarvets bidrag till en hållbar utveckling (2017) (<http://samla.raa.se/xmlui/bitstream/handle/raa/10764/978-91-7209-790-2.pdf>) [april 2017]

Rogers SH, Gardner K, & Carlson C. (2013). Social capital and walkability as social aspects of social sustainability. *Sustainability* 5(8): 3473-3483.

Saastamoinen O. (2005). Multiple Ethics for Multidimensional Sustainability in Forestry? <http://agris.fao.org/agris-search/search.do?recordID=FI2007309676> (Retrieved April 14, 2016) Schmidt L. 2014. *Kompakt By, Bokvalitet og Sosial Bærekraft*. NIBR-Rapport 2014:12. Oslo: Norsk institutt for by- og regionforskning.

Sagnia 2004, Framework for Cultural Impact Assessment, Senegal

Sen, A. (2000). Culture and Development. World Bank Tokyo Meeting, December 13, 2000. http://info.worldbank.org/etools/docs/voddocs/354/688/sen_tokyo.pdf.

Skrede J. (2014). *The Value of Culture: Discourse Approaches to Culture, Capital and Urban Change*. Aalborg, Department of Culture and Global Studies Aalborg University.

Stockholms stad (2015) Slakthusområdet: En kulturlivsundersökning som underlag för områdets fortsatta planering. Stockholms stad.

Smith L. (2006). *Uses of Heritage*. London & New York, Routledge.

Throsby CD. (2005). *On the Sustainability of Cultural Capital*. Macquarie University, Department of Economics Sydney. www.businessandconomics.mq.edu.au/our_departments/Economics/econ_research/2005/cult_cap_throsby.pdf (14 april 2016).

Tuan Y. (1977). *Space and Place : The Perspective of Experience*. Minneapolis, University of Minnesota Press.

UNESCO. (2005). *Convention on the Protection and Promotion of the Diversity of Cultural Expressions*.

UNESCO. (2009, June). Article 13 of the Convention on the Protection and Promotion of the Diversity of Cultural Expressions. *Operational guidelines – Integration of culture in sustainable development*. Approved by the Conference of Parties at its second session (June 2009).

ÖVRIGA KÄLLOR

Göteborg Direkt: Lindholmen är vårt Silicon Valley, 17 dec-23 dec 2016

Göteborgs Posten: Higab får inte hyra ut till vem som helst, av Ruth Walter 2016-06-01
<http://www.gp.se/n%C3%B6je/higab-f%C3%A5r-inte-hyra-ut-till-vem-som-helst-1.2124958>

Kulturmiljörapport: Göteborgs stadsmuseum 2015:7, Kulturhistorisk dokumentation Karlavagnsplatsen, Hisingen av Maja Lindman & Sanja Peter

Manifestet Not in our name: <http://print.signandsight.com> 2009-11-23

Program för detaljplan, Västra Klippan Diarienummer 0496/08 Godkänt av Byggnadsnämnden 2009-10-20

Projektrapport: Inventering av närings och kulturliv på Karlavagnsgatan med omnejd, Diarienummer N139-0120/16, av projektgrupp stadsdelarna i Älvstaden

Projektrapport: Kulturverkstan: Förgyllaren flyttar ut, röster om kulturens och konstens roll i staden, januari 2017, Persson Joel mfl

Sammanställning Workshop del 2 STUP Lindholmen: 12-13 december 2016

Vision Älvstaden antagen av kommunfullmäktige 11 oktober 2012

http://alvstaden.goteborg.se/wp-content/uploads/2015/05/vision_alvstaden_sv_web.pdf

Göteborgs kulturprogram 2013

<http://www.goteborgkonst.com/wp-content/uploads/2015/02/goteborgs-stad-kulturprogram.pdf>

Kulturnämnden 2014-02-10 (§ 26): beslut att ge kulturförvaltningen i uppdrag att utarbeta handlingsplaner för kulturprogrammet

Kulturnämnden 2015-06-17 (§ 111): former för styrning

Tjänsteutlåtande Diarienummer 1926/16 utfärdat 2017-02-28 Maja Lindman: Angående ansökan om bygglov för nybyggnad av kontorshus på fastigheten Majorna 164:5 (f d Majorna 164:1)

Tjänsteutlåtande Diarienummer 1926/16, 2017-02-28 Maja Lindman: Angående ansökan om bygglov för nybyggnad av kontorshus på fastigheten Majorna 164:5 (f d Majorna 164:1)

Tjänsteutlåtande Diarienummer 0122/14 Förslag till handlingsplaner för Göteborgs stads kulturprogram gällande konstpolitik, kulturpolitik och kulturplanering (daterat 2016-01-11)

Tjänsteutlåtande Diarienummer 0550/12 Förslag till Kulturstrategi för Göteborgs Stad Förslag till handlingsplaner för Göteborgs Stads kulturprogram gällande områdena konstpolitik, kulturpolitik och kulturplanering

Tjänsteutlåtande, 7(12) handlingsplanerna för kulturprogrammet:

<http://www.culturaldevelopment.net.au/wp-content/uploads/2014/06/Cultural-planning-resource-list.pdf>

(<http://en.unesco.org/creativity/sites/creativity/files/passeport-convention2005-web2.pdf>):

(<http://www.agenda21culture.net/index.php/sv/documents-sv/a21c-sv>)

INFORMANTER

Aino Trosell

Barbara Ekström

Cornelia Lönnroth

Katarina Andersson

Madeleine Seberbrink

Peter Ojstersek

Pia Hansson

Walter Ruth

Ylva Olsson

Gruppsamtal: Mie Svennberg, Cathrine Sjölund Åhsberg, Helena Joelsson Ekström
Workshop 8 feb 2017 - ca 35 pers

Samtal Pågåår 15 mars 2017 - 11 pers

